

Приложение к Решению

Совета депутатов Преторийского сельсовета

от 27.12.2013г. № 262

**ГЕНЕРАЛЬНЫЙ ПЛАН  
МУНИЦИПАЛЬНОГО ОБРАЗОВАНИЯ  
ПРЕТОРИЙСКИЙ СЕЛЬСОВЕТ  
ПЕРЕВОЛОЦКОГО РАЙОНА  
ОРЕНБУРГСКОЙ ОБЛАСТИ**

**ТОМ 2  
МАТЕРИАЛЫ ПО ОБОСНОВАНИЮ**

**Заказчик:** Администрация МО Преторийский сельсовет Переволоцкого района

**Контракт:** МК №1 от 03.06.2013г.

**Исполнитель:** ООО «ГЕОГРАД»

**Шифр:** ГГ-200-ТО-ГП-ПЗиЗ-2013

**СОСТАВ ГЕНЕРАЛЬНОГО ПЛАНА**

<b>ТОМ 1</b>	
ПОЛОЖЕНИЕ О ТЕРРИТОРИАЛЬНОМ ПЛАНИРОВАНИИ	
Часть А	Пояснительная записка (текстовая)
Часть Б	Графические материалы
<b>ТОМ 2</b>	
МАТЕРИАЛЫ ПО ОБОСНОВАНИЮ	
Часть А	Пояснительная записка (текстовая)
Часть Б	Графические материалы

Генеральный план состоит из 2-х томов: «Положение о территориальном планировании» (Том 1), «Материалы по обоснованию» (Том 2).

Генеральный план представляется в электронном виде. Проект разработан в программной среде ГИС «MapInfo» в составе электронных графических слоёв и связанной с ними атрибутивной базы данных.

Работа выполнена авторским коллективом предприятия градостроительного проектирования ООО «ГЕОГРАД»:

Директор

Орехов В.А.

Директор УГП ООО «ГЕОГРАД»

Андреева Н.В.

Главный градостроитель проекта

Пономарев М.А.

Инженер

Шеховцов П.А.

Нормоконтролер и технолог

Кузакова Т.Ю.

Техник-архитектор

Гинтер П.В.

**ПЕРЕЧЕНЬ ПРЕДСТАВЛЯЕМЫХ МАТЕРИАЛОВ:**

**А. ТЕКСТОВЫЕ МАТЕРИАЛЫ**

- Том 1. Положение о территориальном планировании
- Том 2. Материалы по обоснованию

**Б. ГРАФИЧЕСКИЕ МАТЕРИАЛЫ**

- Том 1. Положение о территориальном планировании
- Том 2. Материалы по обоснованию

**Содержание 2 тома (часть А)**

<i>ВВЕДЕНИЕ</i> .....	6
<i>1 ОБЩИЕ СВЕДЕНИЯ О ПОСЕЛЕНИИ</i> .....	8
<i>1.1 Краткая историческая справка</i> .....	9
<i>2 СВЕДЕНИЯ О ПЛАНАХ И ПРОГРАММАХ КОМПЛЕКСНОГО СОЦИАЛЬНО-ЭКОНОМИЧЕСКОГО РАЗВИТИЯ МУНИЦИПАЛЬНОГО ОБРАЗОВАНИЯ</i> .....	11
<i>3 АНАЛИЗ ИСПОЛЬЗОВАНИЯ ТЕРРИТОРИЙ ПОСЕЛЕНИЯ, ВОЗМОЖНЫХ НАПРАВЛЕНИЙ РАЗВИТИЯ ЭТИХ ТЕРРИТОРИЙ И ПРОГНОЗИРУЕМЫХ ОГРАНИЧЕНИЙ ИХ ИСПОЛЬЗОВАНИЯ</i> .....	14
<i>3.1 Особенности экономико-географического положения</i> .....	14
<i>3.2 Природные условия и ресурсы территории</i> .....	17
<i>3.2.1 Климат</i> .....	17
<i>3.2.2 Гидрология</i> .....	17
<i>3.2.3 Геоморфология</i> .....	18
<i>3.2.4 Почвы</i> .....	19
<i>3.2.5 Растительный и животный мир</i> .....	19
<i>3.2.6 Инженерно-геологические условия</i> .....	19
<i>3.3 ЗОНЫ С ОСОБЫМИ УСЛОВИЯМИ ИСПОЛЬЗОВАНИЯ ТЕРРИТОРИИ</i> .....	20
<i>3.4 Особо охраняемые природные территории в границах МО Преторийский сельсовет</i> .....	26
<i>3.5 Территории объектов культурного наследия</i> .....	27
<i>3.6 СОЦИАЛЬНО-ЭКОНОМИЧЕСКАЯ СИТУАЦИЯ</i> .....	31
<i>3.6.1 Хозяйственный комплекс и предпосылки развития. Экономический потенциал</i> .....	31
<i>3.6.1.1 Занятость населения. Трудовые ресурсы</i> .....	34
<i>3.6.2 Демографическая ситуация. Прогноз численности населения</i> .....	35
<i>3.6.3 Прогноз численности населения</i> .....	39
<i>3.6.4 Жилищный фонд и жилищное строительство</i> .....	43
<i>3.6.5 Социальная сфера. Проблемы и направления развития</i> .....	45
<i>3.7 ПЛАНИРОВОЧНАЯ ОРГАНИЗАЦИЯ ТЕРРИТОРИИ</i> .....	55

3.7.1 Современная градостроительная ситуация. ....	55
3.7.2 Концепция территориального развития (предложения по территориальному планированию).....	55
3.7.3 Развитие и совершенствование функционального зонирования и планировочной структуры поселения.....	57
3.8 ТРАНСПОРТНАЯ ИНФРАСТРУКТУРА.....	70
3.9 ИНЖЕНЕРНАЯ ЗАЩИТА И ПОДГОТОВКА ТЕРРИТОРИИ.....	71
3.10 ИНЖЕНЕРНАЯ ИНФРАСТРУКТУРА .....	72
3.10.1 Водоснабжение.....	72
3.10.2 Водоотведение.....	75
3.10.3 Электроснабжение .....	76
3.10.4 Газоснабжение .....	77
3.10.5 Теплоснабжение .....	77
3.11 ОХРАНА ОКРУЖАЮЩЕЙ СРЕДЫ.....	78
3.11.1 Атмосферный воздух. Мероприятия по охране атмосферного воздуха.....	79
3.11.2 Поверхностные воды. Мероприятия по охране поверхностных и подземных вод .....	80
3.11.3 Источники загрязнения почв. Мероприятия по охране почв .....	84
3.11.4 Санитарная очистка населенных мест. Предложения по санитарной очистке. ...	85
4 ПЛАНИРУЕМЫЕ ДЛЯ РАЗМЕЩЕНИЯ ОБЪЕКТЫ МЕСТНОГО ЗНАЧЕНИЯ ПОСЕЛЕНИЯ И ОЦЕНКА ВОЗМОЖНОГО ВЛИЯНИЯ НА КОМПЛЕКСНОЕ РАЗВИТИЕ ЭТИХ ТЕРРИТОРИЙ .....	86
4.1 Объекты социальной сферы .....	86
4.2 Объекты инженерной инфраструктуры .....	87
4.2.1 Водоснабжение.....	87
4.2.2 Водоотведение.....	87
4.3 Объекты утилизации и переработки бытовых и промышленных отходов .....	88
4.4 Объекты транспортной инфраструктуры .....	88
5 СВЕДЕНИЯ ОБ ОБЪЕКТАХ ФЕДЕРАЛЬНОГО И РЕГИОНАЛЬНОГО ЗНАЧЕНИЯ .....	90
6 ПЕРЕЧЕНЬ И ХАРАКТЕРИСТИКА ОСНОВНЫХ ФАКТОРОВ РИСКА ВОЗНИКНОВЕНИЯ ЧРЕЗВЫЧАЙНЫХ СИТУАЦИЙ ПРИРОДНОГО И ТЕХНОГЕННОГО ХАРАКТЕРА.....	91
7 ПЕРЕЧЕНЬ ЗЕМЕЛЬНЫХ УЧАСТКОВ.....	97

**2 ТОМ. Часть Б (графические материалы)**

<b>№п/п</b>	<b>НАИМЕНОВАНИЕ КАРТЫ</b>	<b>МАСШТАБ</b>
<b>1.</b>	Карта современного состояния и использования территорий в границах МО Преторийский сельсовет	1:20 000
<b>2.</b>	Карта зон с особыми условиями использования территорий и территорий, подверженных риску возникновения чрезвычайных ситуаций природного и техногенного характера в границах МО Преторийский сельсовет	1:20 000

## **ВВЕДЕНИЕ**

Генеральный план муниципального образования Преторийский сельсовет является документом территориального планирования, разработанным в соответствии с Градостроительным кодексом Российской Федерации от 29 декабря 2004 года № 190-ФЗ.

Генеральный план разработан Предприятием градостроительного проектирования ООО «ГЕОГРАД» по заказу администрации МО сельское поселение Преторийский сельсовет Переволоцкого района Оренбургской области.

Основными причинами, определившими необходимость разработки генерального плана муниципального образования Преторийский сельсовет, являются:

-отсутствие документов территориального планирования на долгосрочный период;

-введение в действие закона Оренбургской области от 29 августа 2008 года «Об утверждении перечня муниципальных образований Оренбургской области и населенных пунктов, входящих в их состав»;

-введение закона Оренбургской области от 09 марта 2005г. № 1908/345-III-ОЗ «О муниципальных образованиях в составе муниципального образования Переволоцкий район Оренбургской области»;

-изменение земельного и градостроительного законодательства Российской Федерации;

-новые требования Земельного кодекса Российской Федерации, Градостроительного кодекса Российской Федерации, связанные с территориальным планированием, градостроительным зонированием территории, подготовкой документации по планировке территории, ведением информационной системы обеспечения градостроительной деятельности;

-необходимость изыскания резервных территорий для развития поселения;

-необходимость размещения новых и развитие существующих объектов инфраструктуры бизнеса, потребительского рынка (магазины смешанных товаров, оптовые и мелкорозничные ярмарки и т.д.), культурно-досуговых центров.

В генеральном плане определены следующие сроки его реализации:

- расчетный срок до 2033 года;

- период градостроительного прогноза до 2053 года.

Генеральный план выполнен с использованием данных и обоснований, представленных в следующих работах:

-Схема территориального планирования Оренбургской области, выполненная ФГУП РосНИПИУрбанистики г. Санкт-Петербурга;

-Схема территориального планирования МО Переволоцкий район Оренбургской области;

-Карта установленных границ муниципального образования Переволоцкий район Оренбургской области, 2004г;

- Информация с официальных сайтов Оренбургской области и Переволоцкого района;
- Стратегия социально-экономического развития Оренбургской области до 2020 года и на период до 2030 года;
- Стратегия социально-экономического развития МО Переволоцкий район Оренбургской области до 2020 года и на период до 2030 года;
- Инвестиционный паспорт муниципального образования Переволоцкий район;
- Государственный доклад о санитарно-эпидемиологической обстановке и состоянии здоровья населения Переволоцкого района в 2009 году;
- Реестр муниципального имущества администрации МО Преторийский сельсовет;
- Устав муниципального образования Преторийский сельсовет Переволоцкого района Оренбургской области;
- Схема водоснабжения и водоотведения МО Преторийский сельсовет Переволоцкого района Оренбургской области, выполненная ООО «Экспертный Аналитический Центр» г. Оренбурга, 2013г.;
- Сведения о современном состоянии поселения, предоставленные администрацией Преторийского сельсовета и Переволоцкого района;
- Статистические показатели, характеризующие состояние экономики и социальной сферы МО Преторийский сельсовет.

## 1 ОБЩИЕ СВЕДЕНИЯ О ПОСЕЛЕНИИ

Муниципальное образование Преторийский сельсовет находится в Переволоцком районе Оренбургской области, Приволжского федерального округа Российской Федерации.

МО Преторийский сельсовет расположен в северо-западной части Переволоцкого района и граничит на севере с Александровским районом Оренбургской области; на востоке с Кичкасским и Кубанским сельсоветами Переволоцкого района; на юго-востоке с Сеннинским сельсоветом Переволоцкого района; на юго-западе с Абрамовским сельсоветом Переволоцкого района; на западе с Новосергиевским районом Оренбургской области.

В состав муниципального образования Преторийский сельсовет, согласно Закона Оренбургской области от 15 сентября 2008 г. N 2367/495-IV-ОЗ с изменением от 29.09.2009 № 3127/701-IV-ОЗ «Об утверждении перечня муниципальных образований Оренбургской области и населенных пунктов, входящих в их состав», входят шесть населённых пунктов: с. Претория, с. Верхний Кунакбай, с. Камышовка, с. Новомихайловка, с. Суворовка, с. Чернозерка.

Административный центр МО Преторийский сельсовет - с. Претория.

Численность населения сельсовета по состоянию на 01 января 2014 года составляет 1589 человек (5,73% от общего числа сельского населения Переволоцкого района в целом), в том числе: с. Претория – 1147 человек, с. Верхний Кунакбай – 95 человек, с. Камышовка – 103 человека, с. Новомихайловка – 70 человек, с. Суворовка – 97 человек, с. Чернозерка – 77 человек. Площадь территории МО Преторийский сельсовет согласно картографическим измерениям составляет 22752 га.

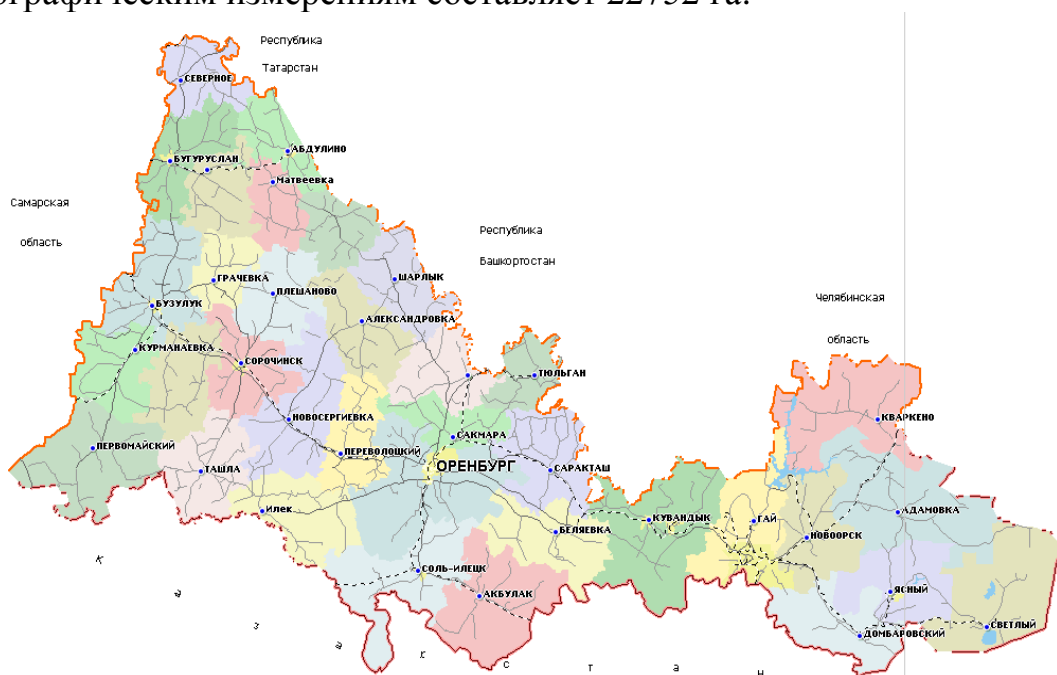


Рисунок 1-1 Положение Переволоцкого района в системе Оренбургской области



## **1.1 Краткая историческая справка**

Территория южноуральских степей была районом, через который передвигались то одни, то другие кочевники. В XV—XVI вв. в южноуральские степи бежали от произвола и эксплуатации крестьяне, становившиеся здесь вольными.

В основном к концу XVI— началу XVII вв. степи на правобережье Яика и Башкирии уже вошли в состав Русского централизованного государства. В XVII— начале XVIII вв. южноуральские степи называли «диким полем», или «дикой степью», которых не касалась соха земледельца; через них проходили торговые дороги из Уфы, Самары, Саратова, Казани в Яицкий городок, а дальше - в глубь казахских степей в Среднюю Азию. Возник и водный путь с Волги на Яик. Он шел по р. Сакмаре до нынешнего Переволоцка, а затем отсюда волоком перетаскивали суда на р. Яик (невдалеке от нынешнего с. Татищево). Не случайно все это отразилось в названии нынешнего с. Переволоцкого, указывающего, что именно здесь начинался «волок», «переволока».

Первые постоянные поселения появились во время оренбургской экспедиции во главе с И.К.Кирилловым. Чтобы обезопасить экспедицию и обеспечить её грузами И.К. Кириллов, а позже его преемник В.Н.Татищев создают крепости «Татищева пристань» в 1736 году и Переволоцкая в 1738 году. Крепости располагались у крупных рек, где было достаточно леса для построек.

В 40-х годах XVIII века Оренбургская губернская канцелярия отводит земли офицерам оренбургских полков и помещикам. На полученные земли они перевозят своих крепостных крестьян и основывают деревни, получившие названия по фамилии или имени помещика. 12 июня 1746 года между крепостями Чернореченской и Татищевой был отведён участок земли в количестве 25 десятин земли русскому историку, академику, исследователю Оренбургского края П.И. Рычкову. Там основывается Рычковский хутор с господским домом и крестьянскими дворами. Это поселение были разорены во время восстания Е.Пугачёва. Образовавшееся позже на этом месте село Рычковка (по местному Токмаковка) было казачьим.

Построенные крепости защищали от набегов кочевников. Позже с XIX века начинается переселение из густонаселённых южных губерний.

Самыми поздними поселенцами Переволоцкого района являются немцы. В Россию они переселились из Пруссии. Когда земли стало не хватать, они стали искать новые места для поселения. В 90-х годах XIX века немецкие крестьяне закупили земли у Оренбургских землевладельцев.

Названия немецким сёлам давали по географическим особенностям места (Долиновка, Каменка, Зеленовка) или по личным именам. Село Претория было названо по городу Претория в Южно-Африканской республике, потому что немцы-переселенцы считали себя голландцами по происхождению, как и бурские колонисты в Африке.

Переволоцкий район был создан 13 февраля 1935 года Постановлением Президиума Оренбургского облисполкома на основании Постановления Президиума ВЦИК от 25 января 1935 года «О новой сети Оренбургской области».

В состав Переволоцкого района вошли 13 сельских Советов. Они объединили 75 населенных пунктов. В 1962 году в результате территориальной реорганизации и укрупнения районов Переволоцкий район был ликвидирован, а его территория была присоединена к Новосергиевскому району. В январе 1965 года Переволоцкий район был восстановлен в новых границах. В настоящее время в составе Переволоцкого района один поссовет (Переволоцкий поссовет) и 18 сельских Советов, на территории которых 49 населенных пунктов.

В 2005 году произошло реформирование органов местного самоуправления в Оренбургской области.

На основании Федерального Закона «Об общих принципах организации местного самоуправления в Российской Федерации» № 131-ФЗ от 06.10.2003г., Закона Оренбургской области «О муниципальных образованиях в составе муниципального образования Переволоцкий район Оренбургской области» от 9 марта 2005 г. № 1908/345- III -ОЗ (принят Законодательным Собранием Оренбургской области 16 февраля 2005 г.), распоряжением администрации Переволоцкого района от 08.11.2005 г. № 1050-р администрация Преторийского сельсовета – территориальный орган местного самоуправления Переволоцкого района 31.12.2005 года ликвидирована.

Вновь образовано муниципальное образование - сельское поселение Преторийский сельсовет с административным центром в с.Претория по адресу: ул. Парковая, д.5а, в составе муниципального образования Переволоцкий район Оренбургской области.

## **2 СВЕДЕНИЯ О ПЛАНАХ И ПРОГРАММАХ КОМПЛЕКСНОГО СОЦИАЛЬНО-ЭКОНОМИЧЕСКОГО РАЗВИТИЯ МУНИЦИПАЛЬНОГО ОБРАЗОВАНИЯ**

В МО Преторийский сельсовет действуют следующие планы и программы социально-экономического развития:

### ***Перечень приоритетных национальных проектов:***

- "Доступное и комфортное жилье - гражданам России";
- "Здоровье";
- "Образование";
- "Развитие АПК (в рамках госпрограммы)".

### ***Перечень областных целевых программ:***

- Программа «Энергосбережение и повышение энергоэффективности в Оренбургской области на 2010-2015 годы»;
- Программа «Совершенствование организации питания учащихся в общеобразовательных учреждениях Оренбургской области на 2011-2013 годы»;
- Программа «Реализация государственной молодежной политики в Оренбургской области «Молодежь Оренбуржья» на 2011-2015 годы»;
- Программа «Стимулирование развития жилищного строительства в Оренбургской области в 2011–2015 годах»;
- Программа «Развитие сети автомобильных дорог Оренбургской области на 2010–2015 годы»;
- Программа «Обеспечение подъезда к населенным пунктам Оренбургской области по автомобильным дорогам с твердым покрытием на 2010–2020 годы»;
- Программа «Дети Оренбуржья на 2011–2013годы»;
- Программа «Обеспечение жильем молодых семей в Оренбургской области на 2011 - 2015 годы»;
- Подпрограмма «Развитие системы градорегулирования в Оренбургской области на 2011 - 2015 годы»;
- Программа «Охрана, защита и воспроизводство лесов Оренбургской области на 2011 - 2013 годы»;
- Программа «Обеспечение правопорядка на территории Оренбургской области на 2011 - 2014 годы»;
- Программа «Защитник Отечества на 2011 - 2014 годы»;
- Программа «Предупреждение распространения заболевания, вызываемого вирусом иммунодефицита человека (ВИЧ-инфекция) на 2011 - 2014 годы»;
- Программа «Комплексные меры по совершенствованию системы физической культуры, спорта и туризма в Оренбургской области на 2011 – 2015 годы»;
- Программа «Патриотическое воспитание граждан Оренбургской области на 2011 - 2015 годы»;

- Программа «Реабилитация инвалидов в Оренбургской области на 2011 - 2015 годы»;
- Программа «Модернизация машиностроительного комплекса Оренбургской области на 2011 - 2015 годы»;
- Программа «Развитие туризма в Оренбургской области на 2011 - 2016 годы»;
- Программа «Социальное развитие села до 2013 года»;
- Программа «Комплексные меры по организации сбора, утилизации и уничтожения биологических отходов на территории Оренбургской области на 2012–2016 годы»;
- Программа «Модернизация здравоохранения Оренбургской области на 2011-2012 годы»;
- Программа «Сохранение и восстановление плодородия почв земель сельскохозяйственного назначения и агроландшафтов Оренбургской области на 2011-2013 годы»;
- Программа «Строительство обходов городов и населенных пунктов Оренбургской области на 2012-2020 годы»;
- Программа «Социальная поддержка семей с детьми-инвалидами «Мы вместе»;
- Программа «Педагогические кадры Оренбуржья на 2009-2015 годы»;
- Программа «Диссеминация инновационного опыта в системе образования Оренбургской области на 2010-2015 годы»;
- Программа «Развитие торговли в Оренбургской области на 2012–2014 годы»;
- Программа «Повышение эффективности бюджетных расходов Оренбургской области на 2011–2013 годы»;
- Программа «Организация отдыха и оздоровления детей Оренбургской области на 2011–2014 годы»;
- Программа «Старшее поколение на 2011–2013 годы»;
- Подпрограмма «Развитие материальной базы строительного комплекса Оренбургской области в 2011–2015 годах»;
- Подпрограмма «Комплексное освоение и развитие территорий в целях жилищного строительства в 2011–2015 годах»;
- Подпрограмма «Переселение граждан Оренбургской области из многоквартирных жилых домов, признанных аварийными, в 2011–2015 годах»;
- Подпрограмма «Развитие ипотечного жилищного кредитования в Оренбургской области в 2011–2015 годах»;
- Программа «Модернизация телекоммуникационной инфраструктуры в Оренбургской области на 2012–2016 годы»;

***Перечень районных целевых программ:***

- Программа «Обеспечение жильем молодых семей в Переволоцком районе на 2011-2015 годы», утвержденная постановлением главы

муниципального образования Переволоцкий район № 1213-п от 09.11.2010 г.;

-Программа поддержки малого и среднего предпринимательства «О развитии малого и среднего предпринимательства муниципального образования Переволоцкий район на 2011 – 2013 годы»;

-Программа «Повышение эффективности энергопотребления и энергосбережения в Переволоцком районе Оренбургской области на 2010-2015 годы»;

-Программа «Безопасность объектов здравоохранения, расположенных на территории Переволоцкого района на 2011-2013 годы»;

-Программа «Организация борьбы с туберкулезом в Переволоцком районе на 2011-2013 годы»;

-Программа «Безопасность учреждений социальной сферы в Переволоцком районе на 2011 – 2013 годы»;

-Программа «Диссеминация инновационного опыта в системе образования Переволоцкого района на 2010 – 2015 годы»;

-Программа «Педагогические кадры на Переволоцкого района 2009 – 2015 годы»;

-Программа «Одаренные дети Переволоцкого района на 2011 – 2015 годы»;

-Программа «Информатизация образования Переволоцкого района на 2012 – 2016 годы»;

-Программа «Детство»;

-Программа «Защитник отечества на 2011-2013 гг.»;

-Программа «Комплексные меры противодействия злоупотреблению алкоголем и наркотиками и их незаконному обороту на территории Переволоцкого района на 2011 -2013 годы».

### ***3 АНАЛИЗ ИСПОЛЬЗОВАНИЯ ТЕРРИТОРИЙ ПОСЕЛЕНИЯ, ВОЗМОЖНЫХ НАПРАВЛЕНИЙ РАЗВИТИЯ ЭТИХ ТЕРРИТОРИЙ И ПРОГНОЗИРУЕМЫХ ОГРАНИЧЕНИЙ ИХ ИСПОЛЬЗОВАНИЯ.***

#### ***3.1 Особенности экономико-географического положения***

МО Преторийский сельсовет расположен в северо-западной части Переволоцкого района и граничит:

- на севере с Александровским районом Оренбургской области;
- на востоке с Кичкасским и Кубанским сельсоветами Переволоцкого района;
- на юго-востоке с Сеннинским сельсоветом Переволоцкого района;
- на юго-западе с Абрамовским сельсоветом Переволоцкого района;
- на западе с Новосергиевским районом Оренбургской области.

Предлагаемые проектом границы сельсовета и населенных пунктов, входящих в его состав, представлены на карте современного состояния и использования территорий в границах МО Преторийский сельсовет в графических материалах проекта.

Площадь поселения в административных границах – 22752 га, основная часть территории – земли сельскохозяйственного использования.

Особо важное значение для экономики муниципального образования имеет автомобильная дорога регионального значения Переволоцкий-Кичкасс. Размещение МО Преторийский сельсовет вблизи региональной автотрассы даёт хорошие предпосылки развития поселения.

По территории сельсовета также проходят дороги межмуниципального значения: подъезд к с. Претория от а/д Переволоцкий–Кичкасс, подъезд к с. Камышовка от а/д подъезд к с. Претория, Претория–Суворовка, Суворовка–Верхний Кунакбай.

Опорный каркас сельсовета складывается из планировочных осей, приуроченных к берегам рек Большой Уран и Гусиха и транспортному коридору.

Система расселения сельсовета обусловлена преимущественно природными факторами – освоение благоприятных территорий для ведения сельского хозяйства в поймах рек. Населенные пункты сельсовета тяготеют к гидрографической сети района.

#### ***Село Претория***

Административный центр Преторийского сельсовета – с.Претория, связан с районным центром – пос.Переволоцкий, дорогой с асфальтированным покрытием.

Преторийский сельсовет со средней плотностью населения 7,03 чел/км<sup>2</sup> входит в группу с плотностью от 5 до 10 чел/ км<sup>2</sup>, преобладает отрицательная динамика численности населения.





Рисунок 3-1 Положение МО Преторийский сельсовет в системе Переволоцкого района

Таблица 3.1-1. Сильные и слабые стороны экономико-географического положения МО Преторийский сельсовет

Факторы	Сильные стороны	Слабые стороны
Географическое положение	1.Наличие сети дорог регионального и местного значения. 2.Близкое расположение Оренбургской зоны агломерации (60-80 км).	
Природно-рекреационные ресурсы	1 Территория сельсовета богата нефтяными залежами, наличие территорий перспективных для разработки месторождений полезных ископаемых. 2.Богатые земельные и водные ресурсы: р. Большой Уран и ее приток - р.Гусиха. 3.Сельсовет надежно обеспечен ресурсами подземных вод. 4. Имеются все предпосылки для развития рекреационного потенциала ООПТ и хорошие перспективы для вовлечения их в социально-экономическое развитие (территория сельсовета богата объектами природного наследия и водного туризма). 5.Наличие свободных неиспользованных территорий.	1.Наличие территорий, подверженных развитию экзогенно-геологических процессов (боковая и овражная эрозия). 2.Чрезмерная неравномерность сезонного и годового стока рек (засухи, паводки). 3.Преторийский сельсовет, как и вся область, расположен в зоне рискованного земледелия. 4.Уменьшение полезной площади сельхозугодий, в результате отвода земель для добычи полезных ископаемых (нефтяные скважины на востоке сельсовета). 5. Характерной чертой климата сельсовета и района в целом является чрезвычайная изменчивость климатических элементов в течение суток, сезонов и в разные годы.

Таким образом, территория Преторийского сельсовета располагает существенными природными ресурсами, богата топливно-энергетическими ресурсами и имеет выгодное экономико-географическое положение. Имеются предпосылки развития сельского хозяйства, производства и социальной инфраструктуры.

Необходима стабилизация численности населения сельсовета (на данный момент отрицательная динамика). Изменение численности населения будет зависеть от социально-экономического развития сельсовета, успешной политики занятости населения, в частности, создания новых рабочих мест, обусловленного развитием различных функций МО Преторийский сельсовет.



## 3.2 Природные условия и ресурсы территории

### 3.2.1 Климат

Территория сельсовета относится к восточноевропейскому району континентальной климатической области. Климат - резко-континентальный.

Средняя многолетняя температура зимой составляет – 13,7° С, летом + 19,9° С. Холодная зима (температура до -42° С) сопровождается частыми метелями, буранами. Жаркое сухое лето (температура до +43° С) с недостаточным атмосферным увлажнением, интенсивным испарением, обилием солнечного освещения. Среднегодовая норма осадков 400-500 мм, продолжительность снежного покрова в среднем составляет 150 дней. Преобладающее направление ветра - восточное,

Преобладающее направление ветра – восточное и юго-восточное в теплый период и западного и юго-западного направления – в зимний период, среднегодовая скорость ветра 2,5 м/сек.

Среднегодовая относительная влажность составляет 65 %.

Неблагополучным климатическим фактором в летний период следует считать суховеи – горячие ветры, дующие из полупустыни и пустыни Средней Азии, реже – ураганные ветры, ливневые дожди с градом.

### 3.2.2 Гидрология

Территория Преторийского сельсовета богата водными ресурсами. Поверхностные воды Преторийского сельсовета относятся к бассейнам реки Волга. р.Большой Уран – приток р.Самара, является основной водной артерией как Преторийского сельсовета, так и всего Переволоцкого района в целом.

Самой протяженной рекой на территории сельсовета является р. Гусиха - приток р.Большой Уран.

Реки сельсовета, входящие в перечень водных объектов, подлежащих региональному государственному контролю и надзору за использованием и охраной, согласно Постановлению правительства Оренбургской области № 300-п от 30.07.2008г., представлены в следующей таблице.

*Таблица 3.2.2-1 Перечень водных объектов на территории МО Преторийский сельсовет, подлежащих региональному государственному контролю в Оренбургской области*

№ п/п	Наименование водотока	Наименование водотока, притоком которого являются	Порядок притока основной реки
1	р.Большой Уран	р.Самара	I
2	р. Гусиха	р.Большой Уран	II
3	руч.Блюмка	р.Большой Уран	II

Характерной чертой всех рек сельсовета является чрезмерная неравномерность сезонного и годового стока. Реки замерзают в начале декабря (к концу декабря толщина льда достигает 30-100 см), вскрываются в конце марта - начале апреля. Весенний ледоход бывает лишь на наиболее крупных реках, а на малых реках лед тает на месте. Продолжительность ледохода – 2-8 дней. Максимальный подъем уровня воды происходит в апреле.

Меженные уровни на реках держатся в период с июля по сентябрь и нарушаются во время дождей кратковременными подъемами уровня воды.

В весенний паводок (апрель – май) реки сбрасывают 70-80 % годового стока, что приводит к половодью, к концу лета из-за недостатка осадков многие ручьи пересыхают, а сток рек непрерывно уменьшается.. На летний период (июнь – сентябрь) приходится 8-12 %, а на осень и зиму (октябрь – март) – по 4-8 % от общего объема годового стока. Количество воды в реках зависит, прежде всего, от среднегодового количества атмосферных осадков, менее значительным источником питания рек являются подземные воды.

Кроме естественных водных источников на территории сельсовета построен пруд, который используются, в основном, для водопоя скота.

*Таблица 3.2.2-2 Перечень прудов и водохранилищ на территории МО Преторийский сельсовет*

№ п/п	Наименование и расположение	Бассейн реки
1	Пруд на р. Гусиха в 3 км юго-восточнее с. Претория	Волга

Таким образом, территория МО Преторийский сельсовет обеспечена водными ресурсами.

### **3.2.3 Геоморфология**

В геоморфологическом отношении территория Преторийского сельсовета расположена в Предуральской сыртовой волнистой равнине. Преторийский сельсовет занимает наиболее приподнятую часть Общего Сырта, где сосредоточены истоки рек бассейна Самары. Район *Общего Сырта* занимает западную часть Оренбургской области и включает территории Бузулукского, Грачевского, Красногвардейского, Александровского, Курманаевского, Тоцкого, Сорочинского, Новосергиевского, Переволоцкого, Первомайского, Ташлинского муниципальных районов.

Тип рельефа генетически относится к денудационной равнине плиоценового возраста. Главной особенностью ландшафтной структуры сельсовета является, с одной стороны, слабое развитие долинно-речных комплексов, а с другой — значительное развитие овражно-балочных комплексов.

В геологическом строении территории принимают участие и играют ландшафтообразующую роль красноцветные песчаники и аргиллиты верхней

перми, конгломераты и песчаники нижнего триаса, суглинки, пески и глины неоген-четвертичных отложений.

### **3.2.4 Почвы**

Сухость и резкая континентальность климата, эрозионный характер рельефа местности, разнообразие почвообразующих пород и растительный покров отложили свой отпечаток на особенности формирования почв на территории сельсовета.

Почвенный покров представлен черноземами маломощными и эродированными. Наибольшее распространение среди почвенных образований имеет маломощный чернозем, сформировавшийся в основном на водораздельных плато.

Характерная растительность сухих степей, высокая минерализация органического вещества приводит к тому, что на территории сельсовета формируются почвы с содержанием гумуса (основное органическое вещество почвы, содержащее питательные вещества, необходимые высшим растениям) от 4 до 8 %.

### **3.2.5 Растительный и животный мир**

Естественная растительность сельсовета представлена разнотравно-типчачово-ковыльными сообществами, достаточно равномерно распространенными по территории, байрачными, березово-осиновыми и дубравными колками, пойменными тополевыми.

Разнотравье отличается богатым видовым разнообразием. Его слагают преимущественно виды семейства сложноцветных.

Разнообразен и животный мир на территории Преторийского сельсовета.

Среди млекопитающих наиболее многочисленный отряд составляют грызуны. Представлены животные отрядов зайцеобразных, насекомоядных. Среди хищных типичны лисица обыкновенная, барсук, хорёк степной, ласка.

Из птиц наиболее характерны жаворонок полевой, сова ушастая, перепел, куропатка. Встречаются и редкие виды пернатых: стрепет, орёл степной.

Ихтиофауна также разнообразна: щука, плотва, елец, карась, карп, сазан и др.

### **3.2.6 Инженерно-геологические условия**

Основаниями зданий и сооружений на рассматриваемой территории будут служить коренные породы и отложения четвертичной системы.

Отложения четвертичной системы представлены аллювиальным комплексом, сложенным разнозернистыми песками, суглинками и глинами.

Коренные породы представлены главным образом отложениями терригенной пестроцветной и красноцветной континентальной формации

триаса и перми. Слагают формацию инженерно-геологическая группа полускальных пород – песчаники, конгломераты, аргиллиты, алевролиты, известняки. Характерной чертой этих пород является их высокая карбонатность. Прочностные показатели зависят от типов цементации и степени выветривания. Песчаники средней крепости часто слабые. Физико-механические свойства аргиллитов тесно связаны с карбонатностью: с повышением карбонатности возрастает водоустойчивость.

В пределах сельсовета широкое развитие получили экзогенные геологические процессы, представленные линейной (овражной) эрозией склонов.

Территория муниципального образования характеризуется как район, в основном, благоприятный для градостроительного освоения, за исключением территорий, подверженных развитию экзогенно-геологических процессов.

### **3.3 ЗОНЫ С ОСОБЫМИ УСЛОВИЯМИ ИСПОЛЬЗОВАНИЯ ТЕРРИТОРИИ**

В составе материалов по обоснованию проекта генерального плана выделены следующие зоны с особыми условиями использования территорий, т.е. территории, в границах которых устанавливаются ограничения на осуществление градостроительной деятельности:

- территории зон санитарной охранной зоны магистральных водопроводов и водозаборных сооружений;
- территории водоохраных зон;
- территории санитарно-защитных зон производственных и коммунальных объектов;
- территории зон охраны воздушных линий электропередач;
- территории зон охраны магистральных газопроводов.

Границы указанных территорий и зон нанесены на карты в соответствии с законодательством Российской Федерации, Оренбургской области и местными нормативными актами.

#### **Санитарно-защитные, охранные зоны предприятий, сооружений и иных объектов**

К зонам с особыми условиями использования территории относятся санитарно-защитные зоны предприятий, оказывающих негативное влияние на окружающую среду. Санитарно-защитные зоны объектов, выявленных на территории сельсовета, установлены в соответствии с СанПин 2.2.1/2.1.1.1200-03 «Санитарно-защитные зоны и санитарная классификация предприятий, сооружений и иных объектов».

*Таблица 3.3-1 СЗЗ предприятий, сооружений и иных объектов, выявленных на территории Преторийского сельсовета.*

№ п/п	Наименование объекта	Класс опасности	Количество	Размер санитарно-защитной зоны (санитарного)

				<b>разрыва для Ж/Д), метров</b>
1.	Скотомогильники с захоронением в ямах	I	3	1000
2.	Нефтяные скважины на востоке сельсовета	I	-	1000
3.	Полигон по переработке нефтяного шлама	I	1	1000
4.	Свалка	II	1	500
5.	Колхоз им.Карла Маркса (животноводство)	II	2	500
6.	Колхоз им.Карла Маркса (животноводство: животноводческие фермы, телятник)	III	4	300
7.	МТМ, сельхозтехника колхоза им.Карла Маркса	III	1	300
8.	Машинный двор	III	1	300
9.	Емкости с ГСМ на территории колхоза им.Карла Маркса	IV	-	100
10.	Кладбища смешанного и традиционного захоронения	V	9	50
11.	Склады хранения семенного зерна на территории колхоза им.Карла Маркса	V	-	50
12.	ООО «Родник»-сыроварня	V	1	50

**В санитарно-защитных зонах** запрещается размещать:

- жилую застройку, включая отдельные жилые дома;
- ландшафтно-рекреационные зоны, зоны отдыха, территории курортов, санаториев и домов отдыха;
- территории садоводческих товариществ и коттеджной застройки, коллективных или индивидуальных дачных и садово-огородных участков;
- спортивные сооружения, детские площадки;
- образовательные и детские учреждения;
- лечебно-профилактические и оздоровительные учреждения общего пользования;
- комплексы водопроводных сооружений для подготовки и хранения питьевой воды, которые могут повлиять на качество продукции;
- другие территории с нормируемыми показателями качества среды обитания.

### **Водоохранные зоны водных объектов**

В соответствии с Водным кодексом РФ определяются размеры водоохраных зон для всех водных объектов района. Водоохраными зонами являются территории, которые примыкают к береговой линии морей, рек, ручьев, каналов, озер, водохранилищ и на которых устанавливается специальный режим осуществления хозяйственной и иной деятельности в целях предотвращения загрязнения, засорения, заиления указанных водных

объектов и истощения их вод, а также сохранения среды обитания водных биологических ресурсов и других объектов животного и растительного мира.

Водоохранные зоны рек включают поймы, надпойменные террасы, бровки и крутые склоны коренных берегов, а также овраги и балки, непосредственно впадающие в речную долину или озерную котловину. В границах водоохраных зон устанавливаются прибрежные защитные полосы, на территориях которых вводятся дополнительные ограничения хозяйственной и иной деятельности.

Ширина водоохранной зоны рек или ручьев устанавливается от их истока для рек или ручьев протяженностью:

- 1) до десяти километров - в размере пятидесяти метров;
- 2) от десяти до пятидесяти километров - в размере ста метров;
- 3) от пятидесяти километров и более - в размере двухсот метров.

Для реки, ручья протяженностью менее десяти километров от истока до устья, водоохранная зона совпадает с прибрежной защитной полосой. Радиус водоохранной зоны для истоков реки, ручья устанавливается в размере пятидесяти метров.

Ширина прибрежной защитной полосы рек и ручьев установлена в размере 50 метров.

Для отображения водоохраных зон и прибрежных защитных полос на картах был использован нормативно-правовой подход, который предполагает установление размеров ВЗ и ПЗП в зависимости от длины рек и площади озер на основе утвержденных федеральных нормативов.

В границах водоохраных зон запрещается:

- 1) использование сточных вод для удобрения почв;
- 2) размещение кладбищ, скотомогильников, мест захоронения отходов производства и потребления, радиоактивных, химических, взрывчатых, токсичных, отравляющих и ядовитых веществ;
- 3) осуществление авиационных мер по борьбе с вредителями и болезнями растений;
- 4) движение и стоянка транспортных средств (кроме специальных транспортных средств), за исключением их движения по дорогам и стоянки на дорогах и в специально оборудованных местах, имеющих твердое покрытие.

В границах прибрежных защитных полос наряду с установленными ограничениями запрещаются:

- 1) распашка земель;
- 2) размещение отвалов размываемых грунтов;
- 3) выпас сельскохозяйственных животных и организация для них летних лагерей, ванн.

Закрепление на местности границ водоохраных зон и границ прибрежных защитных полос специальными информационными знаками осуществляется в соответствии с земельным законодательством.



*Таблица 3.3-2 Водные объекты МО Преторийский сельсовет Переволоцкого района, подлежащие региональному государственному контролю в Оренбургской области*

<b>Водный объект</b>	<b>Длина, км</b>	<b>Водоохранная зона, м</b>
р.Большой Уран	155	200
р. Гусиха	45	100
руч.Блюмка	менее 10 км	50
пруд на р.Гусиха	-	50

### **Охранные зоны объектов водоснабжения**

Устанавливаются в соответствии с СанПиН 2.1.4.1110-02 «Зоны санитарной охраны источников водоснабжения и водопроводов питьевого назначения», утвержденных постановлением Главного государственного санитарного врача РФ от 14 марта 2002 г.№10.

Источниками водоснабжения населенных пунктов, расположенных на территории Преторийского сельсовета, служат подземные и поверхностные воды реки Большой Уран (и ее притока - р.Гусиха). Поверхностные воды используются, в основном, на полив и пастбищный водопой скота, а подземные воды служат источником хозяйственно-питьевого и производственного водоснабжения, а так же частично используются на водопой личного скота.

Магистральные водоводы на территории сельсовета отсутствуют, имеются водонапорные башни (в количестве 5 штук по 12 м<sup>3</sup>) и насосная станция.

Источники хозяйственно-питьевого водоснабжения сельсовета - 6 артезианских скважин, большая часть которых расположена в пределах населенных пунктов. От данных водозаборов не соблюдаются режимы зон санитарной охраны (ЗСО).

Согласно Санитарных правил и норм СанПиН 2.1.4.1110-02 (от 01 июня 2002 г.) вокруг скважин питьевой воды нанесен I пояс (строгого режима) зоны санитарной охраны в размере 50 м; II и III пояса не нанесены, т.к. являются расчетными.

### **Основные мероприятия на территории ЗСО**

#### **1. Мероприятия по первому поясу:**

-Территория первого пояса ЗСО должна быть спланирована для отвода поверхностного стока за ее пределы, озеленена, ограждена и обеспечена охраной. Дорожки к сооружениям должны иметь твердое покрытие;

-Не допускается посадка высокоствольных деревьев, все виды строительства, не имеющие непосредственного отношения к эксплуатации, реконструкции и расширению водопроводных сооружений, в том числе прокладка трубопроводов различного назначения, размещение жилых и хозяйственно-бытовых зданий, проживание людей, применение ядохимикатов и удобрений;

-Здания должны быть оборудованы канализацией с отведением сточных вод в ближайшую систему бытовой или производственной канализации или на местные станции очистных сооружений, расположенные за пределами первого пояса ЗСО с учетом санитарного режима на территории второго пояса. В исключительных случаях при отсутствии канализации должны устраиваться водонепроницаемые приемники нечистот и бытовых отходов, расположенные в местах, исключаящих загрязнение территории первого пояса ЗСО при их вывозе;

-Водопроводные сооружения, расположенные в первом поясе зоны санитарной охраны, должны быть оборудованы с учетом предотвращения возможности загрязнения питьевой воды через оголовки и устья скважин, люки и переливные трубы резервуаров и устройства заливки насосов;

-Все водозаборы должны быть оборудованы аппаратурой для систематического контроля соответствия фактического дебита при эксплуатации водопровода проектной производительности, предусмотренной при его проектировании и обосновании границ ЗСО;

### ***2. Мероприятия по второму и третьему поясам:***

-Выявление, тампонирование или восстановление всех старых, бездействующих, дефектных или неправильно эксплуатируемых скважин, представляющих опасность в части возможности загрязнения водоносных горизонтов;

-Бурение новых скважин и новое строительство, связанное с нарушением почвенного покрова, производится при обязательном согласовании с центром государственного санитарно-эпидемиологического надзора;

-Запрещение закачки отработанных вод в подземные горизонты, подземного складирования твердых отходов и разработки недр земли;

-Запрещение размещения складов горюче-смазочных материалов, ядохимикатов и минеральных удобрений, накопителей промстоков, шламохранилищ и других объектов, обуславливающих опасность химического загрязнения подземных вод. Размещение таких объектов допускается в пределах третьего пояса ЗСО только при использовании защищенных подземных вод, при условии выполнения специальных мероприятий по защите водоносного горизонта от загрязнения при наличии санитарно-эпидемиологического заключения центра государственного санитарно-эпидемиологического надзора, выданного с учетом заключения органов геологического контроля.

-Своевременное выполнение необходимых мероприятий по санитарной охране поверхностных вод, имеющих непосредственную гидрологическую связь с используемым водоносным горизонтом, в соответствии с гигиеническими требованиями к охране поверхностных вод;

***3. Мероприятия по второму поясу.*** Кроме мероприятий, указанных по второму и третьему поясам, в пределах второго пояса ЗСО подземных



источников водоснабжения подлежат выполнению следующие дополнительные мероприятия:

- Не допускается размещение кладбищ, скотомогильников, полей ассенизации, полей фильтрации, навозохранилищ, силосных траншей, животноводческих и птицеводческих предприятий и других объектов, обуславливающих опасность микробного загрязнения подземных вод, применение удобрений и ядохимикатов, рубка леса главного пользования и реконструкции;

- Выполнение мероприятий по санитарному благоустройству территории населенных пунктов и других объектов (оборудование канализацией, устройство водонепроницаемых выгребов, организация отвода поверхностного стока и др.).

В пределах санитарных разрывов водоводов не допускается располагать источники загрязнения почвы и грунтовых вод.

### **Охранные зоны объектов электроснабжения**

Охранные зоны объектов электроснабжения установлены в соответствии с Постановлением Правительства РФ от 24.02.2009 N 160 "О порядке установления охранных зон объектов электросетевого хозяйства и особых условий использования земельных участков, расположенных в границах таких зон" (вместе с "Правилами установления охранных зон объектов электросетевого хозяйства и особых условий использования земельных участков, расположенных в границах таких зон").

*Охранная зона линий электропередач* напряженностью 220кВ составляет 25м, 110кВ – 20м, 35кВ – 15м.

Населенные пункты и объекты Преторийского сельсовета запитаны от подстанций «Кичкасс» и «Сенная» 35/10 кв по ЛЭП 35 кв, следовательно, охранный зона линий электропередач составляет 15 м.

В охранных зонах объектов электросетевого хозяйства запрещается осуществлять любые действия, которые могут нарушить безопасную работу объектов электросетевого хозяйства, в том числе привести к их повреждению или уничтожению, и (или) повлечь причинение вреда жизни, здоровью граждан и имуществу физических или юридических лиц, а также повлечь нанесение экологического ущерба и возникновение пожаров.

### **Технические (защитные) зоны размещения трубопроводного транспорта:**

Газоснабжение населенных пунктов на территории МО Преторийский сельсовет осуществляется на базе природного газа. Природный газ подается по магистральному газопроводу на АГРС, далее по межпоселковым газопроводам, откуда через ГРП потребителю.

В соответствии со СНиП 2.05.06-85\* «Магистральные трубопроводы» магистральные трубопроводы должны располагаться за пределами черты населенных пунктов с учетом их перспективного развития на срок 20-25 лет.

Расстояния от оси подземных и наземных (в насыпи) трубопроводов до населенных пунктов, отдельных промышленных и сельскохозяйственных предприятий, зданий и сооружений должны приниматься в зависимости от класса и диаметра трубопроводов, степени ответственности объектов и необходимости обеспечения их безопасности, но не менее значений, указанных в табл.4\* СНиП 2.05.06-85\*.

Охранная зона магистрального газопровода – 25 м от трубопровода.

### **Зоны затопления, подтопления**

Границы зон затопления, подтопления определяются уполномоченным Правительством Российской Федерации федеральным органом исполнительной власти с участием заинтересованных органов исполнительной власти субъектов Российской Федерации и органов местного самоуправления в порядке, установленном Правительством Российской Федерации.

Данные по зонам затопления, подтопления отсутствуют.

В целях предотвращения негативного воздействия вод (затопления, подтопления, разрушения берегов водных объектов, заболачивания) и ликвидации его последствий проводятся специальные защитные мероприятия в соответствии с Водным Кодексом Российской Федерации и другими федеральными законами.

Размещение новых населенных пунктов и строительство объектов капитального строительства без проведения специальных защитных мероприятий по предотвращению негативного воздействия вод в границах зон затопления, подтопления запрещаются.

В границах зон затопления, подтопления запрещаются (согласно Водного Кодекса Российской Федерации):

- 1) использование сточных вод в целях регулирования плодородия почв;
- 2) размещение кладбищ, скотомогильников, мест захоронения отходов производства и потребления, химических, взрывчатых, токсичных, отравляющих и ядовитых веществ, пунктов хранения и захоронения радиоактивных отходов;
- 3) осуществление авиационных мер по борьбе с вредными организмами.

### ***3.4 Особо охраняемые природные территории в границах МО Преторийский сельсовет***

*Особо охраняемые природные территории* – участки земной поверхности, водной поверхности и воздушного пространства над ними, где располагаются природные комплексы и объекты, которые имеют особое природоохранное, научное, культурное, эстетическое, рекреационное и оздоровительное значение, изъятые решениями органов государственной власти полностью или частично из хозяйственного использования и для которых установлен режим особой охраны, относящиеся к объектам общенационального достояния.

На территории МО Преторийский сельсовет выделены особо охраняемые природные территории – это 2 памятника природы регионального значения. Перечень памятников природы областного значения, утвержден распоряжением администрации Оренбургской области от 21.05.1998г. № 505-р «О памятниках природы Оренбургской области».

*Таблица 3.4-1 Перечень действующих ООПТ Оренбургской области, расположенных на территории МО Преторийский сельсовет.*

№ п/п	Наименование ООПТ	Площадь (га)	Профиль	Краткое описание
1	Самангульские Красные камни (урочище Бакаэл)	0,5	ландшафтно-геологический	В истоке лога – правого притока р.Самангуль наблюдаются выходы красноцветных песчаников татарского яруса верхней перми. Высота выхода около 10 м. Характерны оригинальные формы выветривания, много ниш и ячей выдувания и вымывания.
2	Барчукский родник	0,5	гидрогеологический	На правом берегу ручья Барчук обрыв с выходами красноцветных песчаников татарского яруса пермской системы. У подножья обрыва бьет родник, разгружающий водоносный горизонт этого яруса. Сухой остаток в воде – 340 мг/л, состав сульфатно-магниевый. Возле родника расположена небольшая березово-осиновая роща.

В границах каждой ООПТ установлен свой режим, необходимый для сохранения памятника природы и ограничения хозяйственной деятельности на его территории.

На территории памятника природы запрещается:

- уничтожать информативные выходы горных пород и форм рельефа (их сработку, засыпку породами вскрыши, строительным и другим мусором);
- проводить несанкционированные горные работы;
- рубка деревьев, уничтожение и нарушение растительного покрова;
- гидротехническое вмешательство;
- повреждение форм рельефа и геологических обнажений;
- распашка территории.

Сохранение особо охраняемых природных территорий будет способствовать дальнейшему устойчивому развитию и сохранению экологического равновесия территории Преторийского сельсовета.

### **3.5 Территории объектов культурного наследия**

На территории МО Преторийский сельсовет имеются памятники истории и культуры. В таблице 3.5-1 приведен перечень памятников археологии областного значения, согласно Постановления Законодательного собрания Оренбургской области от 6 октября 1998 г. N 118/21-ПЗС «Об утверждении списка вновь выявленных памятников истории и культуры и

принятии их на государственный учет и охрану как памятники областного значения».

*Таблица 3.5-1 Перечень памятников археологии Оренбургской области, расположенных на территории Преторийского сельсовета, находящихся на учете в государственном органе охраны объектов культурного наследия Оренбургской области.*

№ п/п	Название памятника	Местоположение	Датировка	Документ о принятии на государственную охрану
1.	I Одиночный курган Кунакбай	с. Верхний Кунакбай, в 1,2 км к ЮЗ от села, на левом берегу р. Б. Уран, в 2,2 км к В от с. Приурачный	неизвестна	Приказ министра культуры и внешних связей Оренбургской области от 09.04.2013 г. №87
2.	I Курганный могильник Кунакбай	с. Верхний Кунакбай, в 0,7 км к ЮЮВ от села, на левом берегу р. Б. Уран, в 3,7 км к В от с. Приурачный	неизвестна	
3.	II Курганный могильник Кунакбай	с. Верхний Кунакбай, в 1,5 км к ЮЮЗ от села, на левом берегу р. Б. Уран, в 2 км к В от с. Приурачный	неизвестна	
4.	Поселение Претория	с.Претория, в 1,7 к ЮЮЗ от села, на правом берегу р.Гусиха, которая протекает в 0,4 км к ЮЗ	неизвестна	Приказ министра культуры и внешних связей Оренбургской области от 09.04.2013 г. №87 (стоит на охране с 2007 г. – приказ № 250 от 19.07.2007 г.)
5.	Могильник Претория	с.Претория, в 2,3 км к СВ от северной окраины села	неизвестна	Приказ министра культуры и внешних связей Оренбургской области от 09.04.2013 г. №87

В настоящее время границы территорий объектов культурного наследия и границы зон охраны объектов культурного наследия Преторийского сельсовета не определены.

Границы территорий объектов и границы зон охраны объектов культурного наследия должны быть установлены законами государственной власти субъектов Российской Федерации и органами местного самоуправления в соответствии с федеральными законами, законами субъекта Российской Федерации и нормативными правовыми актами органов местного самоуправления.

До определения границ земель объектов культурного наследия и разработки проектов зон охраны объектов культурного наследия, с

установлением соответствующих зон охраны, режимами использования земель и градостроительными регламентами в границах данных зон, все виды проектных, землеустроительных, земляных, строительных, мелиоративных, хозяйственных и иных работ на землях, примыкающих к объектам культурного наследия и разрабатываемая градостроительная документация подлежат согласованию с государственным органом охраны объектов культурного наследия Оренбургской области.

**Схемой территориального планирования Оренбургской области предусматривается:**

***На первую очередь в 2011-2015 гг.:***

- инвентаризация, мониторинг и составление точных карт объектов археологического наследия Переволоцкого района;
- научное изучение и проведение охранных раскопок памятников археологии на территории Оренбургской области;
- изучение и популяризация объектов культурного наследия, расположенных на территории Оренбургской области;
- проведение инвентаризации и паспортизации объектов культурного наследия в сельских поселениях Оренбургской области с последующей регистрацией в едином государственном реестре;
- отнесение земельных участков, на которых расположены памятники истории и культуры, к землям историко-культурного назначения;
- разработка программы «Культура Оренбуржья» на период до 2015 г.;
- обеспечение сохранения музейных фондов области;
- отнесение земельных участков, на которых расположены объекты культурного наследия (памятники истории и культуры), к землям историко-культурного назначения.

***На расчетный срок (до 2030 г.):***

- научное изучение и проведение охранных раскопок памятников археологии на территории Оренбургской области;
- проведение инвентаризации и паспортизации объектов культурного наследия в сельских поселениях Оренбургской области с последующей регистрацией в едином государственном реестре;
- отнесение земельных участков, на которых расположены памятники истории и культуры, к землям историко-культурного назначения;
- разработка программы «Культура Оренбуржья» на период после 2015 года;
- изучение и популяризация объектов культурного наследия, расположенных на территории Оренбургской области;
- разработка проектов реставрации и производство противоаварийных работ в отношении объектов культурного наследия регионального значения, находящихся в государственной собственности Оренбургской области;
- обеспечение сохранения музейных фондов области;
- отнесение земельных участков, на которых расположены объекты культурного наследия (памятники истории и культуры), к землям историко-

культурного назначения.

Относительно объектов культурного наследия на территории муниципального образования Преторийский сельсовет необходимо проведение следующих мероприятий:

-разработать проекты зон охраны объектов культурного наследия с установлением соответствующих зон охраны, режимами использования земель и градостроительными регламентами в границах таких зон;

-при разработке градостроительной документации территории муниципального образования Преторийский сельсовет, необходимо учитывать ограничения использования земельных участков и объектов капитального строительства, расположенных в границах зон охраны объектов культурного наследия, в соответствии с законодательством Российской Федерации об охране объектов культурного наследия.



### **3.6 СОЦИАЛЬНО-ЭКОНОМИЧЕСКАЯ СИТУАЦИЯ**

#### **3.6.1 Хозяйственный комплекс и предпосылки развития. Экономический потенциал**

В настоящее время основное направление экономической деятельности Преторийского сельсовета – это сельское хозяйство (растениеводство и животноводство).

Агропромышленный комплекс является крупнейшим сектором экономики сельсовета, от эффективной работы которого во многом зависит стабильность экономической, социальной и политической ситуации в поселении. На землях территории Преторийского сельсовета возделываются яровые зерновые культуры, подсолнечник, картофель, овощи и развито животноводство.

Необходима научно обоснованная специализация сельского хозяйства данного района (т.е. соответствующая местным природным и экономическим условиям и ресурсам) для повышения эффективности сельского хозяйства. Это в свою очередь повысит эффективность и возможность дальнейшего развития важного звена агропромышленного комплекса – предприятий и организаций по заготовке, хранению, переработке сельскохозяйственной продукции, её реализации, развитию пищевой промышленности.

Развитию экономики способствует географическое положение сельсовета – близкое расположение к зоне агломерации (60-80 км) областного центра г.Оренбург. По территории сельсовета проходит автомобильная дорога регионального значения Переволоцкий-Кичкасс.

Реальными секторами экономики в МО Преторийский сельсовет на сегодняшний день являются:

-сельскохозяйственное производство (растениеводство, животноводство);

-промышленность (производство пищевых продуктов, производство и распределение энергоресурсов), добыча нефти и газа;

-рынок товаров и услуг.

#### **Сельское хозяйство**

Главным ресурсом Преторийского сельсовета являются его плодородные почвы.

Агроклиматические условия благоприятны для зерноводческого земледелия, включая выращивание озимых и яровых культур (зерновых и зернобобовых), мясного скотоводства, овцеводства, козоводства и свиноводства.

В сельсовете в настоящее время функционирует крупное сельскохозяйственное предприятие – колхоз им. Карла Маркса, один из крупнейших сельхозтоваропроизводителей Переволоцкого района в целом.

Важным критерием развития отрасли, безусловно, являются объёмы инвестиций, создающие благоприятные условия для увеличения объёмов

производства продукции, её переработки и сбыта. Аграрный комплекс остро нуждается в переоснащении средств производства, применения влаго- и энергосберегающих технологий, что актуально для нашей климатической зоны.

**Проблемы и направления развития сельского хозяйства Преторийского сельсовета, обозначенные в программе социально-экономического развития района:**

1. Острая нехватка квалифицированных кадров. Необходима разработка программы повышения квалификации работников АПК без отрыва от производства, расширение образовательных учреждений сельскохозяйственной специализации, внедрение теоретических знаний в практическую сферу развития сельского хозяйства;

2. Дефицит трудовых ресурсов, т.к. происходит отток из сельской местности трудоспособного населения моложе 30 лет в города. С целью закрепления специалистов, создания жилищных условий, повышения уровня жизни сельского населения, в сельсовете реализуются программы, направленные на обеспечение населения жильем;

3. Недостаток оборотных средств и инвестиционных вложений. Льготное кредитование в рамках приоритетного национального проекта «Развитие агропромышленного комплекса» Российской Федерации, а также развитие сектора банковских услуг и снижение ставки рефинансирования – в значительной мере повышают доступность в кредитных ресурсах;

4. Внедрение ресурсосберегающих технологий, также является одним из наиболее важных направлений повышения эффективности производства с/х продукции, в рамках этого направления увеличивается количество посевов многолетней травы, дающей на достаточно окультуренных почвах стабильно высокие урожаи без применения азотных удобрений на протяжении нескольких лет. С увеличением количества посевов многолетних трав, помимо улучшения кормовой базы, значительно снизится себестоимость кормов;

5. Климатические условия, почвенные ресурсы создают благоприятные условия для дальнейшего развития сельского хозяйства. Для улучшения качества получаемой сельхозпродукции и увеличения объемов, рекомендуется применение инновационных методов природного земледелия;

6. Отсутствие гарантированного рынка сбыта сельхозпродукции;

7. Высокие цены на энергоносители.

**Промышленность. Добыча полезных ископаемых**

Крупных промышленных предприятий на территории сельсовета нет. Промышленность сельсовета включает в себя предприятия по производству пищевых продуктов – ООО «Родник» (сыроварня: масло, сыр, сливки) и предприятия по производству и распределению электроэнергии, газа и воды.

Велика доля на потребительском рынке сельсовета привозной молочной продукции. Основную конкуренцию цельномолочной продукции



местного производства составляет продукция Новосергиевского, Оренбургского молзаводов. Предприятиями сельсовета не производится кисломолочная продукция. В малом объеме представлены на прилавках магазинов в районе сыры и масло животное местного производства.

На территории Преторийского сельсовета залегают как топливно-энергетические ресурсы (месторождения газа и залежи нефти), так и твердые полезные ископаемые. Возможна дальнейшая разработка месторождений с учетом интересов сельсовета. Целесообразное использование ресурсов позволит увеличить поступление налогов и платежей в местные бюджеты.

### **Рынок товаров и услуг**

Как производство, так и рынок товаров и услуг в Преторийском сельсовете сосредоточен преимущественно в с.Претория.

Рынок платных услуг населению на территории Преторийского сельсовета развивается довольно стабильно. В структуре платных услуг основная доля приходится на коммунальные услуги и услуги связи, они составляют порядка 83 процентов в общем объеме коммунальных услуг.

Большую социальную значимость имеют бытовые услуги, непосредственно влияющие на уровень жизни населения. По оценке 2012 года значительно вырастет оказание ветеринарных услуг, что связано с увеличением поголовья скота в хозяйствах населения. Это объясняется реализацией национального проекта «Развитие АПК», в рамках которого выдаются целевые кредиты на развитие животноводства.

Услуги культуры, медицинские и образования развиваются стабильно, но их доля в общем объеме услуг изменяется не значительно

На развитие потребительского рынка сельсовета в первую очередь влияют реальные располагаемые денежные доходы населения. Удобное географическое положение сельсовета несет в себе как положительные, так и отрицательные предпосылки для развития потребительского рынка. Положительным является возможность завоза товара с других регионов для улучшения насыщенности рынка. Вместе с тем, население имеет возможность с небольшими транспортными затратами приобрести товар за пределами сельсовета.

Поэтому местным товаропроизводителям необходимо улучшать качество производимой продукции, расширять ассортимент. В районе недостаточно широко представлены такие группы товаров как: одежда, обувь, мебель, строительные материалы.

### **Основные ресурсы и направления развития экономики МО Преторийский сельсовет:**

1.Наличие на территории Преторийского сельсовета месторождений нефти может вызвать приток инвесторов, развитие производительных сил и рост населения.

2. Особо важное значение для экономики муниципального образования имеет автомобильная дорога регионального значения Переволоцкий-Кичкасс. Размещение МО вблизи региональной автотрассы даёт хорошие предпосылки развития поселения.

3. Перспективы развития МО Преторийский сельсовет связаны с агропромышленным комплексом, пищевой промышленностью и добычей полезных ископаемых. В будущем возможно развитие производств агропромышленной направленности и смежных производств (переработка молока, зерна, мяса, переработки отходов КРС, ремонт сельхоз техники, развитие сферы услуг) за счет:

- увеличения кормовой базы посредством расширения посевных площадей под пропашные культуры и под сеяные травы;
- использования ресурсосберегающих технологий;
- восстановления перерабатывающих отраслей (мельница);
- строительство животноводческих помещений под разведение КРС;
- обновления парка сельскохозяйственных машин и оборудования.

### **3.6.1.1 Занятость населения. Трудовые ресурсы**

Понятие «трудовые ресурсы» включает население трудоспособного возраста, обладающее необходимым физическим развитием, знаниями и практическим опытом для работы в народном хозяйстве, а также занятое население моложе и старше трудоспособного возраста.

Численность постоянного сельского населения Преторийского сельсовета, по данным администрации поселения на 1 января 2010 г., составила 1704 человека, из них 952 человека - трудоспособного возраста (56% населения); 364 человек старше трудоспособного возраста (21%).

В экономике занято 30% населения.

*Таблица 3.6.1.1-1 Численность занятых в экономике человек в населённых пунктах МО Преторийский сельсовет*

<b>На 31 декабря</b>	<b>2008 г.</b>	<b>2009 г.</b>	<b>2010 г.</b>	<b>2011 г.</b>	<b>2012 г.</b>
В промышленности было занято, тыс. чел.	-	-	-	-	-
Сельском хозяйстве	390	390	390	365	288
Транспорте	-	-	-	-	-
Связи	3	3	3	1	1
Строительстве	-	-	-	-	-
Торговле	15	15	15	18	21
Общественном питании	-	-	-	-	-
ЖКХ	5	5	5	-	-
Здравоохранении	48	48	49	49	46
Образовании	93	94	93	93	93
Культуре	20	21	21	21	21

#### **Вывод:**

1. В настоящее время на территории сельсовета представлен

ограниченный спектр отраслей экономики, где мог бы быть применен имеющийся трудовой потенциал поселения.

2. Необходимо сформировать структуру экономики, обеспечивающую занятость населения преимущественно в секторах с высоким потенциалом роста и уровнем производительности и в значительной степени устойчивых к конъюнктурным колебаниям на сырьевых рынках.

### 3.6.2 Демографическая ситуация. Прогноз численности населения

Преторийский сельсовет, как и весь Переволоцкий район в целом, многонациональный – 57% всего населения сельсовета составляют русские, вторые по численности – башкиры (16%), затем следуют татары (10%), украинцы (8%), немцы (5%), казахи (2%), чуваша, узбеки, туркмены, черкесы и другие национальности составляют 2%. Именно для этого района Оренбургской области характерно пересечение этнических и конфессиональных отношений – это славянские, тюркские и финно-угорские культуры, имеющие глубокие корни, богатые своими историческими традициями, своей самобытностью.

К началу 2013 года численность населения муниципального образования Преторийский сельсовет составила 1589 человек.

Преторийский сельсовет со средней плотностью населения 7 чел/км<sup>2</sup> входит в группу с плотностью от 5 до 10 чел/ км<sup>2</sup>, преобладает отрицательная динамика численности населения.

*Таблица 3.6.2-1 – Численность населения сельских населенных пунктов, входящих в состав МО Преторийский сельсовет (в числителе - по данным переписи, в знаменателе - хозяйственного учета сельской администрации)*

Численность постоянного населения муниципального образования, по состоянию на 01 января	с. Претория	с.Верхний Кунакбай	с. Камышовка	с. Новомихайловка	с.Суворовка	с.Чернозерка	В целом по МО
2000 г.							
2001 г.							
2002 г.	1478/ 1419	145/148	120/114	89/92	124/126	106/111	2062/ 2010
2003 г.	-/1397	-/153	-/121	-/86	-/135	-/132	-/2024
2004 г.	-/1379	-/138	-/105	-/73	-/113	-/94	-/1902
2005 г.	-/1388	-/137	-/94	-/84	-/116	-/88	-/1907
2006 г.	-/1371	-/113	-/103	-/82	-/123	-/87	-/1879
2007 г.	-/1337	-/99	-/101	-/73	-/108	-/95	-/1813
2008 г.	-/1263	-/107	-/98	-/88	-/100	-/94	-/1750
2009 г.	-/1222	-/118	-/98	-/88	-/100	-/94	-/1720
2010 г.	1232/ 1217	100/118	100/96	80/85	96/95	86/93	1694/ 1704
2011г.	-/1204	-/110	-/94	-/82	-/92	-/83	-/1665
2012 г.	-/1147	-/95	-/103	-/70	-/97	-/77	-/1589

Для расчетов в дальнейшем будем пользоваться данными хозяйственного учета администрации МО Преторийский сельсовет, поскольку они являются более поздними.

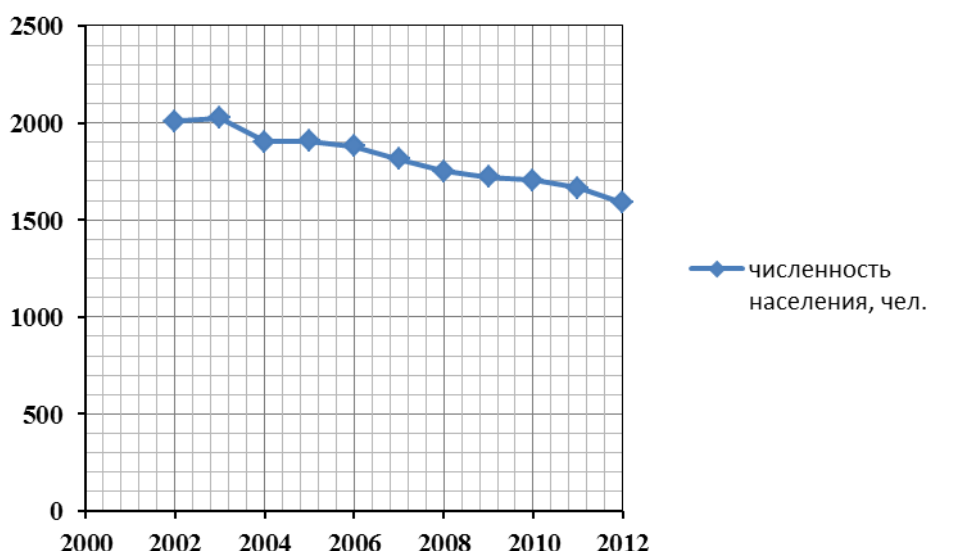
Таблица 3.6.2-2 Оценка численности населения МО Преторийский сельсовет по годам

Показатели	2002	2003	Темп роста, % 2003/2002	2004	Темп роста, % 2004/2003	2005	Темп роста, % 2005/2004	2006	Темп роста, % 2006/2005	2007	Темп роста, % 2007/2006
Все население МО по состоянию на 1 января текущего года	2010	2024	100,7	1902	93,8	1907	100,3	1879	98,5	1813	96,5
Показатели	2008	Темп роста, % 2008/2007	2009	Темп роста, % 2009/2008	2010	Темп роста, % 2010/2009	2011	Темп роста, % 2011/2010	2012	Темп роста, % 2012/2011	Темп роста, % 2012/ 2002
Все население МО по состоянию на 1 января текущего года	1750	96,5	1720	98,3	1704	99,1	1665	97,7	1589	95,4	<b>79,1</b>

100% населения Преторийского сельсовета – сельские жители.

Из таблицы видно, что в Преторийском сельсовете складывается следующая демографическая ситуация: в течение последних лет (с 2005г.) численность постоянно проживающего населения стабильно сокращается. В целом численность населения сельсовета за период с 1 января 2002 г. по 1 января 2012 г. сократилась на 20,9%. Снижение численности населения связано с миграционной и естественной убылью.

Диаграмма 3.6.2-1 Динамика численности населения МО Преторийский сельсовет



Из диаграммы видно, что небольшой рост численности населения наблюдался в период 2002-2003 гг. и 2004-2005 гг., а с 2005 г. идет планомерная убыль населения.

На динамику численности населения оказывают влияние показатели естественного и механического (миграционного) движения населения.

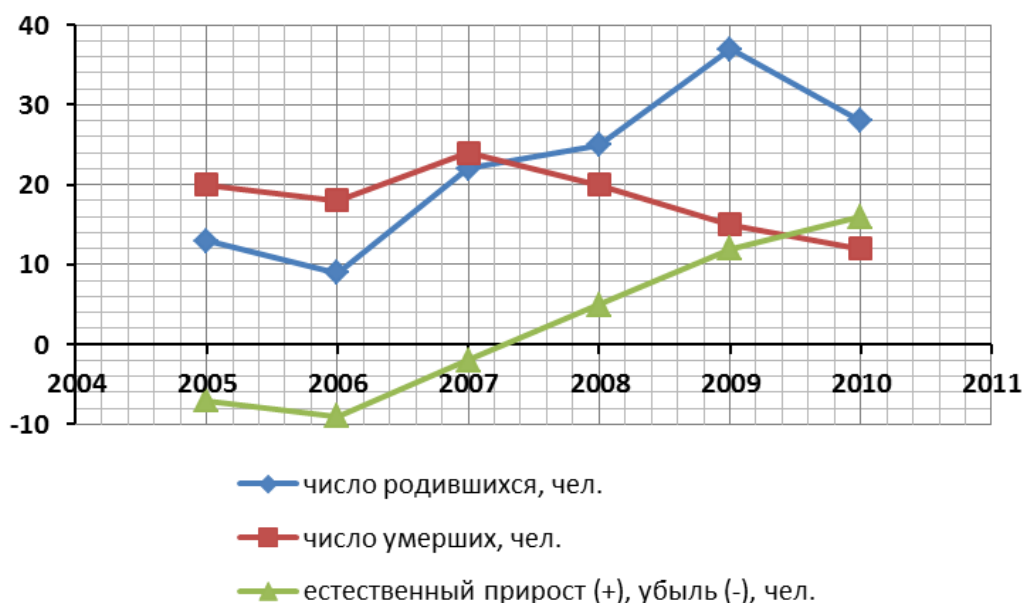
Естественным движением населения называют изменение численности населения за счет рождений и смертей.

*Таблица 3.6.2-2 Естественное движение населения в МО Преторийский сельсовет (в числителе – рождаемость, чел., в знаменателе – смертность, чел.)*

Годы, на 31 декабря	с. Претория	с.Верхний Кунакбай	с. Камышовка	с. Новомихай ловка	с.Суворовка	с.Черно зерка	Всего по МО		
							Родилось, чел.	Умерло, чел.	Естественный прирост (+), убыль (-), чел.
2005	10/13	1/2	1/2	0/1	0/1	1/1	13	20	-7
2006	2/13	3/1	1/0	2/1	1/3	0/0	9	18	-9
2007	17/19	1/2	2/1	0/0	1/1	1/1	22	24	-2
2008	18/15	1/0	0/1	4/0	0/1	2/3	25	20	5
2009	28/11	3/2	1/1	0/1	5/0	0/0	37	15	12
2010	23/8	2/1	1/0	2/2	0/2	0/0	28	12	16
2011	x	x	x	x	x	x			
2012	x	x	x	x	x	x			

x – данные о естественном приросте населения в населенных пунктах МО Преторийский сельсовет за 2011-2012 гг. администрацией не предоставлены.

*Диаграмма 3.6.2-2 Естественное движение населения в МО Преторийский сельсовет*



Механическое движение населения – миграция – изменение численности населения за счет числа прибывших и убывших человек.

Таблица 3.6.2-3 Механическое движение населения в МО Преторийский сельсовет (в числителе – число прибывших, чел., в знаменателе – число выбывших, чел.)

Годы, на 31 декабря	с. Претория	с.Верхний Кунакбай	с. Камышовка	с. Новомихайло вка	с.Суворовка	с.Черно зерка	Всего по МО		
							Прибыло, чел.	Убыло, чел.	Механический прирост (+), убыль (-), чел.
2005	x	x	x	x	x	x			-21
2006	x	x	x	x	x	x			-57
2007	x	x	x	x	x	x			-61
2008	x	x	x	x	x	x			-35
2009	x	x	x	x	x	x			-28
2010	x	x	x	x	x	x			-55
2011	x	x	x	x	x	x			
2012	x	x	x	x	x	x			

x – данные о числе прибывших и выбывших человек в населенных пунктах МО Преторийский сельсовет администрацией не предоставлены.

Из таблиц и диаграмм динамики численности и естественного движения населения МО Преторийский сельсовет видно, что с 2008 года, несмотря на небольшой естественный прирост, в целом в сельсовете идет уменьшение численности населения механическим путем, за счет сложившейся отрицательной динамики миграции населения.

Увеличение смертности в период до 2008 г. связано, главным образом, с гибелью людей трудоспособного возраста. К основным причинам смертности населения трудоспособного возраста относятся несчастные



случаи, отравления, травмы, болезни системы кровообращения и новообразования а также значительное снижение уровня жизни из-за экономического кризиса в стране.

Используя имеющиеся сведения о численности населения МО Преторийский сельсовет, о ее динамике произведем расчет прогнозируемой численности населения, представленный ниже.

### 3.6.3 Прогноз численности населения

Демографический прогноз является важнейшей составляющей градостроительного проектирования, на основе которой определяются проектные параметры отраслевого хозяйственного комплекса, комплекса общественных услуг, жилищного строительства, рынка труда. Выбор направлений дальнейшего территориального развития Преторийского сельсовета, зависит от прогнозируемой численности населения, который строится на основе гипотез относительно будущей динамики рождаемости, смертности и миграции.

Прогноз численности населения МО Преторийский сельсовет на 2032 год (среднесрочный прогноз) проведен с помощью показательной функции по двум вариантам: неизменный коэффициент общего прироста/убыли; переменный коэффициент общего прироста/убыли.

Имеется численность населения Преторийского сельсовета на 2010 год-  $L_0 = 1704$  чел. Определение коэффициентов естественного, механического и общего прироста (убыли) на 2010 год, а также на ряд предыдущих лет, представлено в таблицах 3.6.3-1 и 3.6.3-2.

*Таблица 3.6.3-1 Коэффициенты естественного прироста (убыли) (на 1000 человек населения) в МО Преторийский сельсовет в расчетный период с 2005 по 2012 г.*

Показатели	2005	2006	2007	2008	2009	2010	2011	2012
Коэффициент рождаемости (число родившихся на 1 тыс.чел.)*	6,82	4,79	12,13	14,29	21,51	16,43	x	x
Коэффициент смертности (число умерших на 1 тыс.чел.)**	10,49	9,58	13,24	11,43	8,72	7,04	x	x
Коэффициент естественного прироста на 1 тыс.чел.***	-3,67	-4,79	-1,1	2,86	12,79	9,39	x	x

\* Представляет собой число родившихся в расчете на 1000 населения. Рассчитывается путем деления абсолютного числа родившихся на среднегодовую общую численность населения и умножения полученного результата на 1000, т.е. рассчитывается в ‰ (промилле);

\*\* Представляет собой число умерших в расчете на 1000 населения. Рассчитывается путем деления абсолютного числа умерших на среднегодовую общую численность населения и умножения полученного результата на 1000, т.е. рассчитывается в ‰;

\*\*\* Представляет собой разницу между коэффициентом рождаемости и смертности.

x – данные о естественном приросте населения в населенных пунктах МО Преторийский сельсовет за 2011-2012 гг. администрацией не предоставлены.

Таблица 3.6.3-2 Коэффициенты механического и общего прироста (на 1000 человек населения) в МО Преторийский сельсовет в расчетный период с 2005 по 2012 г.

Показатели	2005	2006	2007	2008	2009	2010	2011	2012
Коэффициент прибытия (число прибывших на 1 тыс.чел.)	x	x	x	x	x	x	x	x
Коэффициент выбытия (число выбывших на 1 тыс.чел.)	x	x	x	x	x	x	x	x
Коэффициент механического прироста на 1 тыс.чел.	-11,01	-30,34	-33,65	-20	-16,28	-32,28	x	x
Коэффициент общего прироста (убыли) на 1 тыс.чел.*	-14,68	-35,13	-34,75	-17,14	-3,49	-22,89	x	x

x – данные о числе прибывших и выбывших человек в населенных пунктах МО Преторийский сельсовет администрацией не предоставлены.

\* Представляет собой разницу между коэффициентом естественного и механического прироста.

### 1. Неизменный коэффициент общего прироста

В соответствии с таблицей 3.6.3-2, коэффициент общего прироста (убыли) (на 1000 человек населения) в 2010 году равен  $p = -22,89$ . Предположим, что он будет неизменным в течение последующих 22 лет ( $t$ ), тогда численность населения Преторийского сельсовета на 2033 год, рассчитанная с помощью показательной функции составит:

$$L = L_0 \cdot (1 + p/c)^t = 1704 \cdot (1 + (-22,89) / 1000)^{22} = 1024 \text{ чел.}$$

Численность населения Преторийского сельсовета на 2053 год, рассчитанная с помощью показательной функции составит:

$$L = L_0 \cdot (1 + p/c)^t = 1704 \cdot (1 + (-22,89) / 1000)^{42} = 644 \text{ чел.}$$

Однако по данным таблицы 3.6.3-2 прослеживается, что в Преторийском сельсовете коэффициент общей убыли не остается неизменным, поэтому к 2033 году убыль будет иной, т.е. существенно отличаться от данных 2010 года, следовательно целесообразно произвести расчет численности населения сельсовета с помощью переменного коэффициента общей убыли.

## 2. Переменный коэффициент общего прироста/убыли

Среднее арифметическое значение темпа прироста общей убыли за 6 лет:  $A = -0,13$ .

Предполагая, что сложившаяся в 2010 г. тенденция увеличения общей убыли сохранится, прогнозируемый коэффициент общей убыли в 2032 г. будет иметь следующее приближенное значение:

$$\text{к 2033 г.: } p = -25,75.$$

Тогда численность населения Преторийского сельсовета на 2032 год составит:

$$L = L_0 \cdot (1 + p/c)^t = 1704 \cdot (1 + (-25,75) / 1000)^{22} = 960 \text{ чел.}$$

$$\text{к 2053 г.: } p = -28,35.$$

Численность населения Преторийского сельсовета на 2052 год составит:

$$L = L_0 \cdot (1 + p/c)^t = 1704 \cdot (1 + (-28,35) / 1000)^{42} = 510 \text{ чел.}$$

*Таблица 3.6.3-3 Прогнозные показатели численности населения*

Показатели	Значение
Неизменный коэффициент общей убыли	
Численность населения, 2033 г./2053 г.	1024/644
Коэффициент общей убыли	-22,89
Переменный коэффициент общей убыли	
Численность населения, 2033 г./2053 г.	960/510
Коэффициент общей убыли, 2033 г./2053 г.	-25,75/-28,35

Численность населения, вычисленная вторым способом точнее, так как второй метод учитывает изменение коэффициента общего прироста/убыли.

В первом случае в показательной функции коэффициент естественного прироста/убыли берется за последний год, а во втором методе характеристики принимаются средними за предыдущие годы

Для оценки потребности МО Преторийский сельсовет в ресурсах территории, социального обеспечения и инженерного обустройства поселка принимаем к рассмотрению численность населения Преторийский сельсовета на текущем уровне (с небольшим приростом), в целом по МО.

**Пессимистичный вариант** (он отражает снижение естественного прироста населения (низкая рождаемость в сочетании с высокой смертностью) и высокий миграционный отток):

к **2033** году - **960** человек,  
к **2053** году – **510** человек.

Основываясь на материалах о том, что в Оренбургской области и Переволоцком районе в частности проходят такие целевые программы как: «Модернизация здравоохранения в оренбургской области», «Социальное развитие села», «Стимулирование развития жилищного строительства в Оренбургской области в 2011–2015 годах», «Обеспечение жильем молодых семей в Оренбургской области на 2011-2015 годы» и другие, для дальнейших расчетов будет принят оптимистический прогноз численности.

Проектом предполагается, что:

- будет повышаться не только уровень здравоохранения населения, но и увеличится интерес молодого населения к созданию семьи, что приведет к последующему увеличению коэффициента естественного прироста численности населения;

- коэффициент миграционного прироста выйдет из отрицательной зоны в связи со снижением оттока трудовых ресурсов по причине планируемого строительства в Переволоцком районе нескольких относительно крупных производств.

По причине отрицательной динамики численности населения МО Преторийский сельсовет в качестве оптимистичного варианта прогноза численности населения (он предполагает, что в прогнозируемый период кризисные явления в естественном и механическом движении будут преодолены) принимаем сценарий со стабилизацией численности населения:

**Оптимистичный вариант**

к **2033** году - **1600** человек,  
к **2053** году – **1650** человек.

**Направления развития:**

Исходя из расчётов, можно сделать вывод о том, что согласно пессимистичному варианту прогноза через 20 лет (среднесрочный прогноз до 2033 г.) численность населения МО Преторийский сельсовет при сохранении данной отрицательной динамики общего прироста сократится на 39%.

Поэтому в ближайшие годы необходимо разработать программы социально-экономического развития сельсовета, направленные на улучшение качества жизни населения и повышение рождаемости.

Стремление к стабилизации численности на фоне сегодняшней убыли населения является одной из главных задач устойчивого развития территории. Стабилизация возможна при определенных условиях, к которым относятся и улучшение качества жизни, и социально-экономическая политика, направленная на поддержание семьи, укрепление здоровья населения, успешная политика занятости населения, а именно создание новых рабочих мест, обусловленного развитием различных функций сельсовета.

### 3.6.4 Жилищный фонд и жилищное строительство

Жилищное строительство оказывает существенное влияние на формирование внутрипоселковой системы расселения, а, следовательно, на изменение числа жителей и потребность в инфраструктурных объектах. Главная цель и задача жилищного строительства – это рост реальной обеспеченности населения жильем, одного из важных индикаторов уровня жизни населения.

Общая площадь жилищного фонда МО Преторийский сельсовет составляет 33,234 тыс. м<sup>2</sup>.

Таблица 3.6.4-1 Структура жилья по формам собственности на начало 2013 года:

Показатели	Ед. изм.	Всего по поселению
Общая площадь жилья	тыс.м <sup>2</sup>	33,234
Частное жилье (индивидуально-обособленный жилой фонд + приватизированное жилье в многоквартирных домах)	тыс.м <sup>2</sup>	x
Муниципальное (неприватизированное жилье)	тыс.м <sup>2</sup>	x
Жилье государственного жилищного (ведомственного) жилого фонда	тыс.м <sup>2</sup>	1,379

x-указанные данные заказчиком не предоставлены

Таблица 3.6.4-2 Структура жилого фонда по этажности

Жилые дома	Ед. изм.	с.Претория	с.Верхний Кунакбай	с. Камышовка	с. Новомихайловка	с.Суворовка	с.Чернозерка
1-этажные	%	404	36	34	22	34	37
2-этажные	%	-	-	-	-	-	-
3-этажные	%	-	-	-	-	-	-
4-этажные	%	-	-	-	-	-	-
5-этажные	%	-	-	-	-	-	-

Всего	%	<b>404</b>	<b>36</b>	<b>34</b>	<b>22</b>	<b>34</b>	<b>37</b>
бесхозные	шт.	4	-	-	2	1	1
Заброшенные, но пригодные для жилья	шт.	-	-	-	-	-	1

Таблица 3.6.4-3 Данные по коммунальной сфере с официального сайта Федеральной службы государственной статистики

Показатели	Ед. измер-я	2006	2007	2008	2009	2010	2011	2012
Одиное протяжение уличной газовой сети	километр		36	20000	25000	25000	25000	25000
Число источников теплоснабжения	единица	14	9	9	9	9	9	9
Число источников теплоснабжения мощностью до 3 Гкал/ч	единица	12	9	9	9	9	9	8
Протяженность тепловых и паровых сетей в двухтрубном исчислении (до 2008г. -км)	метр	5		400	400	400	800	800
Одиное протяжение уличной водопроводной сети (до 2008г. -км)	метр	4	4	7200	7200	7200	7400	7400
Одиное протяжение уличной водопроводной сети, нуждающейся в замене (до 2008г. -км)	метр	3	4	4000	4000	4000	4000	6000
Общая площадь жилых помещений	тыс. м. кв.		35.7	35.5	35.36	34.98	34.98	35
Общая площадь жилых помещений в ветхих и аварийных жилых домах	тыс. м. кв.		0,05	0,3	0,1			

Таблица 3.6.4-4 Данные по строительству жилья с официального сайта Федеральной службы государственной статистики

Показатели	Ед. измерения	2006	2007	2008	2009	2010	2011	2012
Ввод в действие жилых домов на территории муниципального образования	квадратный метр общей площади			12				
Ввод в действие индивидуальных жилых домов на территории муниципального образования	квадратный метр общей площади			12				
Число семей, состоящих на учете в качестве нуждающихся в жилых помещениях на конец года (с 2008 г.)	единица			28	49	56	42	47
Число семей, получивших жилые помещения и улучшивших жилищные условия в отчетном году (с 2008г.)	единица				2	6	16	4



Муниципальное образование участвует в реализации национального проекта: «Доступное и комфортное жильё гражданам России».

Район принимает участие в областных целевых программах:

- Областная целевая программа "Обеспечение жильём молодых семей в Оренбургской области на 2011-2015 годы";

Жилищное строительство в Преторийском сельсовете представлено программами «Сельский дом», «Ипотечно-жилищная корпорация», «Переселение граждан из ветхого и аварийного жилфонда».

Территориальное развитие поселения разработано на планируемый период - 20 лет (до 2033г.) и на период градостроительного прогноза - 40 лет (до 2053г.), и может корректироваться инвестиционными возможностями поселения.

Расчётная численность постоянного населения на планируемый период и период прогноза по оптимистичному варианту – 1600 и 1650 человек.

Жилищное строительство предусматривается осуществлять усадебной застройкой.

Жилищное строительство является важной составляющей экономики. Это связано с тем, что в процессе строительства неминуемо создаются рабочие места, что в свою очередь, увеличивает доходы людей и стимулирует сопряженные со строительством многочисленные отрасли производства, то есть оживляет экономику.

### ***3.6.5 Социальная сфера. Проблемы и направления развития***

#### **Современное состояние**

с.Претория выполняет роль административно-управленческого, хозяйственного и культурно-бытового центра обслуживания Преторийского сельсовета с численностью населения на 01.01.2014г. 1589 человек.

Численность населения с. Камышовка - 103 человека, с. Верхний Кунакбай - 95 человек, с. Новомихайловка - 70 человек, с. Суворовка – 97 человек, с.Чернозерка - 77 человек.

Развитие социальной сферы Преторийского сельсовета заключается в обеспечении населенных пунктов объектами культурно-бытового обслуживания. При расчете учреждений и предприятий обслуживания применяются социальные нормативы обеспеченности, указанные в документах «Нормативы градостроительного проектирования Оренбургской области» и СНиП 2.07.01-89\* «Градостроительство. Планировка и застройка городских и сельских поселений»

Ниже представлены сведения об учреждениях культурно-бытового обслуживания поселения.

#### **Образование**

Согласно сведениям, предоставленным администрацией МО Преторийский сельсовет, система образования сельсовета включает в себя следующие учреждения:

Таблица 3.6.5-1 Данные об объектах образования МО Преторийский сельсовет

№ п/п	Наименование объекта	Кол-во	Мощность (мест)		% загруженности	Год ввода
			проект	факт		
1	Муниципальное бюджетное общеобразовательное учреждение «Средняя общеобразовательная школа с. Претория Переволоцкого района»	1	224	229	102	x
2	Муниципальное общеобразовательное учреждение «Начальная общеобразовательная школа с. В-Кунакбай Переволоцкого района»	1	30	-	x	x
3	Муниципальное бюджетное дошкольное образовательное учреждение "Детский сад с. Претория Переволоцкого района"	1	90	76	84	x

x-указанные данные заказчиком не предоставлены

Учреждения дополнительного образования на территории сельсовета отсутствуют.

### Культурно-просветительные учреждения

Таблица 3.6.5-2 Данные по обеспеченности сельсовета учреждениями культуры

№ п/п	Наименование объекта	Кол-во	Мощность (мест)		% загруженности	Год ввода/реконструкции
			проект	факт		
1	Камышовский СК	1	50	50	100	1968
2	Библиотека с.Камышовка	ед.хран.	5000	4269	85,4	1960
3	Преторийский СДК	1	400	400	100	1974
4	Суворовский СК	1	30	30	100	1962
5	Преторийская модельная библиотека	ед.хран.	17000	16254	95,6	1974

Из таблицы видно, что дефицит в клубных учреждениях на территории сельсовета отсутствует. Здания сельских домов культуры и клубов требуют капитального ремонта (срок эксплуатации 40 лет и более).

### Спортивные учреждения

На территории сельсовета действуют следующие объекты физической культуры и спорта:

*Таблица 3.6.5-3 Данные по обеспеченности сельсовета учреждениями физической культуры (с официального сайта Федеральной службы государственной статистики)*

№ п/п	Наименование объекта	Кол-во	Мощность (мест)		% загруженности	Год ввода/реконструкции
			проект	факт		
1	Спортивный зал (школа)	2	x	x	x	x
2	Плоскостные спортивные сооружения (спортплощадки)	2	x	x	x	x
3	Плавательный бассейн	1	x	x	x	x

x – данные об учреждениях физической культуры администрацией МО Преторийский сельсовет не предоставлены

### Учреждения здравоохранения

Для оказания медицинской помощи населению в МО Преторийский сельсовет имеется «Преторийская врачебная амбулатория» и фельдшерско-акушерские пункты (ФАП).

*Таблица 3.6.5-4 - Медицинские учреждения, которыми пользуются жители Преторийского сельсовета.*

№ п/п	Наименование объекта	Кол-во	Мощность (мест)		% загруженности	Год ввода/реконструкции
			проект	факт		
1	Преторийская врачебная амбулатория	1	25	10	40	1970
2	Камышовский фельдшерско-акушерский пункт (ФАП)	1	8	x	-	1974
3	Суворовский ФАП	1	7	x	-	1970
4	В.Кунакбаевский ФАП	1	5	x	-	1982

Из таблицы 3.6.5-4 видно, что ФАПы либо амбулатории имеются практически в каждом населенном пункте сельсовета с численностью населения более 50 человек, за исключением с.Чернозерка, с.Новомихайловка. Здания медицинских учреждений сельсовета требуют капитального ремонта (срок эксплуатации 40 лет и более).

Развитие социальной инфраструктуры предусматривает повышение качества жизни населения, что в свою очередь ведет к стабилизации численности населения и создает условия для ее последующего роста.

**Предприятия общественного питания и торговли**

Таблица 3.6.5-5 Предприятия общественного питания и торговли МО Преторийский сельсовет (с официального сайта Федеральной службы государственной статистики)

Показатели	Ед. измерения	2006	2007	2008	2009	2010	2011	2012
Количество объектов розничной торговли и общественного питания								
магазины	единица	8	8				9	8
магазины (без торговых центров)	единица			8	9	9		
неспециализированные продовольственные магазины (минимаркеты)	единица						8	
магазины товаров повседневного спроса, минимаркеты	единица							8
палатки и киоски	единица	3	3	3	8	4	3	6
столовые учебных заведений, организаций, промышленных предприятий	единица			4	2	2	2	1
столовые, закусочные	единица			1			1	1
Площадь торгового зала объектов розничной торговли								
магазины	метр квадратный	160	160				192	170
магазины (без торговых центров)	метр квадратный			160	169	192		
неспециализированные продовольственные магазины (минимаркеты)	метр квадратный						147	
магазины товаров повседневного спроса, минимаркеты	метр квадратный							170
Площадь зала обслуживания посетителей в объектах общественного питания								
столовые учебных заведений, организаций, промышленных	метр квадратный			240	270	270	270	250

предприятий								
столовые, закусочные	метр квадратный	250	250					
Число мест в объектах общественного питания								
столовые учебных заведений, организаций, промышленных предприятий	место			120	150	150	150	120
столовые, закусочные	место	120	120					

### **Учреждения коммунального и бытового обслуживания**

Таблица 3.6.5-6 Учреждения бытового обслуживания населения МО Преторийский сельсовет (с официального сайта Федеральной службы государственной статистики)

Показатели	Ед. измерения	2006	2007	2008	2009	2010	2011	2012
Число объектов бытового обслуживания населения, оказывающих услуги								
всего	единица	1		1	2	2	1	1
бани, душевые и сауны	единица	1	1	1	1	1	1	1
парикмахерские и косметические услуги	единица		1			1		
фотоателье, фото- и кинолаборатории	единица				1			
Единовременная вместимость бань, душевых и саун	место	40	40	40	40	40	40	40
Число кресел в парикмахерских	единица		1			1		

Учреждения коммунального и бытового обслуживания на территории сельсовета практически отсутствуют, население поселения пользуется услугами учреждений расположенных в районном центре - пос.Переволоцкий.

### **Кладбища**

На территории МО Преторийский сельсовет расположено 9 кладбищ в черте населенных пунктов сельсовета (христианского и мусульманского захоронения)

### **Полигон ТБО и скотомогильники**

Согласно информации, предоставленной администрацией МО Преторийский сельсовет, на территории МО расположено 3 действующих

скотомогильника - места захоронения биологических отходов (в с. Претория, с.Суворовка, с.Камышовка).

Биологическими отходами являются:

- трупы животных или птиц, в т.ч. лабораторных;
- абортированные и мертворожденные плоды;
- ветеринарные конфискаты (мясо, рыба, другая продукция животного происхождения), выявленные после ветеринарно-санитарной экспертизы на убойных пунктах, в хладобойнях, мясо- и рыбоперерабатывающих организациях, рынках, организациях торговли и других объектах.

*Таблица 3.6.5-7 Сведения по захоронениям и действующим скотомогильникам заказчиком не предоставлены*

Населенный пункт (город, поселок, село, деревня, хутор)	Расстояние от населенного пункта (км)	Дата открытия скотомогильника	Захоронения по видам животных в том числе диких	Захоронения по болезням животных (диагноз, причина гибели, убой)	Соответствие ветеринарно-санитарным правилам с датой последнего освидетельствования	Источник возможного подтопления
1	2	3	4	5	6	7
			Крс,мрс., свиньи			

На территории МО Преторийский сельсовет расположена действующая свалка – место складирования ТБО (с. Претория, на расстоянии 1000м от жилой застройки на юго-запад, площадь 2га).

Основными задачами по профилактике зооантропонозных инфекций в МО Преторийский сельсовет будут:

- выполнение планов вакцинации населения сельсовета против прививаемых зооантропонозных инфекций;
- постоянный контроль состояния скотомогильника и приведение в надлежащее санитарно-техническое состояние;
- приведение санитарно-гигиенических условий на животноводческих предприятиях в соответствие с нормативными требованиями.

Также по данным администрации поселения необходима консервация скотомогильников в с.Претория и с.Камышовка.

### **Пожарное депо**

На территории поселения отсутствуют пожарные депо.

На территории сельсовета имеется пожарная бригада. В наличии одна специализированная машина (ЗИЛ-130). Пожарная бригада расположена в с.Претория.

Согласно региональных нормативов градостроительного проектирования Оренбургской области, рекомендуемый показатель пожарных автомобилей на 1000 жителей – 0,4 машины. Согласно нормативам в Преторийском сельсовете, с прогнозируемой численностью населения – 1600 человек, должен быть 1 автомобиль.



Таблица 3.6.5-8 Силы и средства добровольной пожарной охраны

Муниципальное образование	Наименование подразделения	Режим работы	Кол-во л/с в деж. смене	Вид и кол-во техники в боевом расчете	Место стоянки	% уком-тов. ПТВ
Преторийский с/с	ДПД	24час	1	АЦ-2.5-40 (ЗИЛ 130)	гараж	50

Время прибытия пожарного подразделения в населенные пункты МО Преторийский сельсовет не превышает нормативное. Следовательно, МО обеспечено пожарными машинами.

Проектное предложение:

Для обеспечения пожарной безопасности Преторийского сельсовета, необходима организация существующей пожарной бригады (ДПД) согласно требованиям федерального закона от 22.07.2008 N 123-ФЗ "Технический регламент о требованиях пожарной безопасности" (принят ГД ФС РФ 04.07.2008).

Сведений о перспективном строительстве защитных сооружений гражданской обороны на территории МО Преторийский сельсовет нет, реконструкция ЗС ГО не ведется. По существующим требованиям все производственные здания и многоквартирные жилые дома должны строиться с подвальными помещениями, которые при необходимости используются как защитные сооружения ГО.

Таблица 3.6.5-9 Характеристика обеспеченности основными учреждениями обслуживания МО Преторийский сельсовет

№ п/п	Наименование показателя	Единица измерения	Проектная мощность / фактическая мощность	Норматив на 1000 чел.	Требуемая мощность						Резерв (+)/Дефицит (-)
					на 1589 чел.	Обеспеченность, %	на 2033 г. – 1600 чел	Обеспеченность, %	на 2053 г. – 1650 чел.	Обеспеченность, %	
1	<b>Учреждения образования</b>										
1.1	Детские дошкольные учреждения	1 место	90/76	31-40	49-64	141	50-64	140	52-66	136	+24
1.2	Общеобразовательные школы	1 место	254 / 229	136	216	118	218	117	224	113	+30
2	<b>Учреждения здравоохранения и социального обеспечения</b>										
2.1	Больничное учреждение	1 койка	25/10	13,47*	22	114	22	114	23	109	+2
2.2	Поликлиника и ФАП	1 посещение в смену	- / 20	18,15*	29	69	29	69	30	67	-10
3	<b>Учреждения культуры и искусства</b>										
3.1	Дом культуры	1 место	480 / 480	300-230* на группу населенных пунктов свыше 1 до 3 тыс.чел..	300-230	160	300-230	160	300-230	160	+180
4	<b>Спортивные и физкультурно-оздоровительные сооружения</b>										
4.1	Спортивные залы общего пользования	м <sup>2</sup> площади пола зала	нет сведений	60-80	95-127	-	96-128	-	99-132	-	-
5	<b>Предприятия общественного питания и торговли</b>										
5.1	Магазины продовольственных и непродовольственных	м <sup>2</sup> торг. площади	-/170	300	477	36	480	35	495	34	-325

Преторийский сельсовет. Генеральный план. Материалы по обоснованию

№ п/п	Наименование показателя	Единица измерения	Проектная мощность / фактическая мощность	Норматив на 1000 чел.	Требуемая мощность						Резерв (+)/Дефицит (-)
					на 1589 чел.	Обеспеченность, %	на 2033 г. – 1600 чел	Обеспеченность, %	на 2053 г. – 1650 чел.	Обеспеченность, %	
	товаров										
6	<b>Учреждения бытового и коммунального обслуживания</b>										
6.1	Пожарное депо (ДПД)	1 пожарный автомобиль	1	0,3	0,5	-	0,48	-	0,5	-	-
6.2	Бани	1 помывочное место	40/-	7	11	364	11	364	12	333	+28
6.3	Кладбище	га	нет сведений	0,24 га на 1 тыс. чел.	0,38	-	0,38	-	0,4	-	-

\*- социальные нормативы и нормы N 1063-р от 3 июля 1996 г., прочие – нормативы градостроительного проектирования по Оренбургской области

### **Вывод:**

Развитие социальной инфраструктуры предусматривает повышение качества жизни населения по основным сферам: образование, здравоохранение, культура, физкультура и спорт, социальная защита, жилищно-коммунальное хозяйство, торговля и бытовое обслуживание.

При этом необходимы минимальные затраты времени на посещение данных объектов.

Согласно нормативам градостроительного проектирования по Оренбургской области МО Преторийский сельсовет не в полной мере обеспечено необходимыми ему объектами социальной сферы: имеется потребность в торговых площадях.

Все объекты сосредоточены в основном в административном центре (с. Претория).

В виду незначительной численности населения нецелесообразно строительство новых объектов социальной инфраструктуры в с. Камышовка - 103 человека, с. Новомихайловка - 70 человек, с. Суворовка – 97 человека, с.Чернозерка - 77 человек, поэтому необходима организация рейсового транспортного обеспечения по доставке детей школьного и дошкольного возраста в административный центр.

Проектом выделяются общественно-деловые зоны, в границах населенных пунктов, в которых возможно размещение обслуживающих и коммерческих объектов, связанных с удовлетворением периодических и эпизодических потребностей населения в обслуживании.

### **Проектные предложения**

-капитальный ремонт зданий учреждений культуры и медицинских учреждений на территории сельсовета со сроком эксплуатации более 40 лет;

-организация дополнительных спортивных сооружений (детских площадок и стадиона);

-в административном центре Преторийского сельсовета-с.Претория СТП района запланировано строительство школы на 400 мест;

-организация мест отдыха (строительство парка отдыха).

### **3.7 ПЛАНИРОВОЧНАЯ ОРГАНИЗАЦИЯ ТЕРРИТОРИИ**

#### **3.7.1 Современная градостроительная ситуация.**

Муниципальное образование Преторийский сельсовет находится в Переволоцком районе Оренбургской области, Приволжского федерального округа Российской Федерации. МО Преторийский сельсовет расположен в северо-западной части Переволоцкого района и граничит на севере с Александровским районом Оренбургской области; на востоке с Кичкасским и Кубанским сельсоветами Переволоцкого района; на юго-востоке с Сеннинским сельсоветом Переволоцкого района; на юго-западе с Абрамовским сельсоветом Переволоцкого района; на западе с Новосергиевским районом Оренбургской области.

В состав муниципального образования Преторийский сельсовет входят шесть населённых пунктов: с. Претория, с. Верхний Кунакбай, с. Камышовка, с. Новомихайловка, с. Суворовка, с. Чернозерка.

В настоящее время численность населения сельсовета составляет 1589 человек (5,73% от общего числа сельского населения Переволоцкого района в целом).

Площадь территории МО Преторийский сельсовет согласно картографическим измерениям составляет 22752 га.

Система расселения сельсовета обусловлена преимущественно природными факторами – освоение благоприятных территорий для ведения сельского хозяйства в поймах рек. Населенные пункты сельсовета тяготеют к гидрографической сети района.

Планировочная организация обусловлена также географическим положением. По территории сельсовета проходит дорога регионального значения Переволоцкий-Кичкасс, имеющая большое значение в планировочной структуре сельсовета и играющая роль транспортно-планировочной оси, обеспечивая устойчивое развитие населенных пунктов, расположенных вдоль этой дороги.

Ко всем населенным пунктам имеется подъезд по автомобильным дорогам межмуниципального значения.

Застройка населенных пунктов на территории сельсовета преимущественно индивидуальная, малоэтажная.

#### **3.7.2 Концепция территориального развития (предложения по территориальному планированию)**

Для выявления территориальных ресурсов для развития муниципального образования проведён анализ по ряду факторов, влияющих на направление развития поселения:

- природно-экологические, санитарно-гигиенические;
- особенности инженерного обустройства;
- характер современного использования территории;

-размещение и состояние жилищного фонда, общественных и производственных объектов;

-социально-экономические и прочие факторы, определяющие параметры и перспективы развития муниципального образования. Оценивались как территории населённых пунктов, так и к ним прилегающие.

В результате проведённой комплексной оценки выявлены наиболее предпочтительные по комплексу факторов площадки, на которых возможно размещение жилой и общественной застройки, новых производственных объектов (инвестиционные площадки), а также территории, пригодные для организации рекреационных зон.

На основе выбранных площадок рекомендовано территориальное развитие поселения, проектное функциональное зонирование и планировочная структура территории.

Анализ современного состояния всех структур поселения выявил целый ряд проблем, решение которых лежит в русле мероприятий территориального планирования поселения.

Вот наиболее существенные из них:

- наличие ветхого и аварийного жилья;
- расположение объемов жилищного фонда в санитарно-защитных зонах производственных и коммунальных объектов;
- недостаточно развита инженерная инфраструктура (водоснабжение, канализация);
- отсутствие определенных объектов социальной инфраструктуры;
- недостаточно организованы зоны отдыха селян.

Основным критерием планировочного решения явилось стремление максимально сохранить существующие производственные строения и жилой фонд. При проектировании производственных комплексов необходимо учитывать санитарные разрывы между жильем и животноводческими фермами.

Генеральный план предусматривает:

- четкое функциональное зонирование территории поселения и населенных пунктов в его составе;
- сохранение исторически сложившейся планировочной структуры;
- максимальное сохранение существующего жилого фонда;
- развитие фермерских хозяйств в каждом населенном пункте, упорядочивание производственных территорий с организацией санитарно-защитных зон;
- выделение общественно-деловых зон, в границах населенных пунктов, в которых возможно размещение обслуживающих и коммерческих объектов, связанных с удовлетворением периодических и эпизодических потребностей населения в обслуживании;
- капитальный ремонт зданий медицинских учреждений;
- строительство общеобразовательного учреждения (школы) в административном центре сельсовета – с.Претория;



- капитальный ремонт зданий учреждений культуры;
- обеспечение инженерной инфраструктурой в соответствие с современными требованиями к организации жизненной среды сельского поселения (организация канализации и водоснабжения);
- выделение зон рекреационного назначения для организации зон отдыха населения.

#### **Проектные предложения:**

1. Настоящим генеральным планом предлагается:

- установление границ населенных пунктов: с. Претория, с. Верхний Кунакбай, с. Камышовка, с. Новомихайловка, с. Суворовка, с. Чернозерка;
- исключение земель государственного лесного фонда из границ с.Претория.

2. На юго-западе с.Претория планируется жилая зона для удовлетворения потребности жителей сельсовета в жилье.

Также имеются производственные территории (животноводческие фермы колхоза им. Карла Маркса), которые расположены в непосредственном соседстве с жилой зоной с.Претория. Данные предприятия могут быть перепрофилированы с последующим уменьшением размера СЗЗ, либо должны проводиться мероприятия по снижению вредного воздействия на окружающую среду с последующим уменьшением размера СЗЗ.

Проектом предлагается поэтапное переселение жителей, живущих на территории СЗЗ предприятия на новое место, для обеспечения возможности соблюдения санитарно-защитной зоны (СЗЗ). Для застройки индивидуальными домами предусматриваются свободные в настоящее время от застройки территории в юго-западной части села.

В представленном генеральном плане даны предложения по упорядочению существующей планировочной структуры сельских территорий и функциональному зонированию на долгосрочную перспективу развития муниципального образования, исходя из его территориальных ресурсов, с учётом зон негативного воздействия и стабилизации численности населения.

### ***3.7.3 Развитие и совершенствование функционального зонирования и планировочной структуры поселения***

Функциональное зонирование территории, с сохранением исторически сложившегося назначения территорий.

#### **Назначение и параметры функциональных зон**

Функциональное зонирование муниципального образования Преторийский сельсовет представлено зонированием территорий в границах муниципального образования и в границах населённых пунктов.

В границах муниципального образования территория зонирована по следующим видам:

1. Зона сельскохозяйственного использования;

2. Зона производственного использования;
3. Зона специального назначения;
4. Зона инженерной и транспортной инфраструктуры;
5. Зона рекреационного назначения.

В границах населённых пунктов определён следующий состав зон:

1. Жилая зона;
2. Общественно-деловая зона;
3. Зона сельскохозяйственного использования;
4. Зона производственного использования;
5. Зона специального назначения;
6. Зона инженерной и транспортной инфраструктуры;
7. Зона рекреационного назначения

### **Жилая зона**

Жилые зоны предусматриваются в целях создания для населения удобной, здоровой и безопасной среды проживания. Объекты и виды деятельности, несоответствующие требованиям СП 42.13330.2011 «Градостроительство. Планировка и застройка городских и сельских поселений», не допускается размещать в жилых зонах.

В жилых зонах размещаются дома усадебные с приусадебными участками; отдельно стоящие, встроенные или пристроенные объекты социального и культурно-бытового обслуживания населения с учетом социальных нормативов обеспеченности (в т.ч. услуги первой необходимости в пределах пешеходной доступности не более 30 мин.); гаражи и автостоянки для легковых автомобилей; культовые объекты.

Допускается размещать отдельные объекты общественно-делового и коммунального назначения с площадью участка, как правило, не более 0,5 га, а также мини-производства, не оказывающие вредного воздействия на окружающую среду за пределами установленных границ участков этих объектов (санитарно-защитная зона должна иметь размер не менее 25 м.)

Во встроенных или пристроенных к дому помещениях общественного назначения не допускается размещать учреждения торговли, производственные мастерские и склады, являющиеся источниками шума, вибрации, ультразвуковых и электромагнитных полей, загрязнения водостоков и других вредных факторов воздействия на окружающую среду. Не допускается размещать магазины с наличием взрывопожароопасных веществ и материалов, а также предприятия бытового обслуживания, в которых применяются легковоспламеняющиеся жидкости (за исключением парикмахерских, мастерских по ремонту часов и обуви).

К жилым зонам относятся также территории садово-дачной застройки, расположенной в пределах границ населенного пункта.

В основе проектных решений по формированию жилой среды использовались следующие принципы:

- изыскание наиболее пригодных площадок для нового жилищного строительства на возвышенных местах с глубоким стоянием грунтовых вод, хорошо инсолируемых, расположенных выше по рельефу и течению рек по отношению к производственным объектам;

- увеличение темпов индивидуального жилищного строительства с учетом привлечения различных внебюджетных и негосударственных источников, в том числе привлечения средств граждан и за счёт участия в государственных и областных целевых программах;

- выход на показатель обеспеченности не менее 30 м кв. общей площади на человека.

Такой подход позволит значительно улучшить жилую среду, оптимизировать затраты на создание полноценной социальной и инженерной инфраструктуры.

Жилищное строительство предусматривается осуществлять усадебной застройкой с плотностью 12 чел/га из расчёта среднего размера семьи 3,0 чел. и с земельным участком - 15 соток.

Основные проектные предложения в решении жилищной проблемы и новая жилищная политика:

1. Сохранение исторически сложившейся планировочной структуры населенных мест;

2. Максимальное сохранение существующего жилого фонда;

Учитывая, что в поселении не планируется сильного прироста населения (предполагаем стабилизацию численности), проектом предлагается максимально сохранить существующий жилой фонд; в случае возникновения потребности в участках под жилищное строительство, развитие жилой зоны возможно во всех населенных пунктах.

**Проектные предложения:**

*1. Село Претория*

Проектом предлагается поэтапное переселение жителей, живущих на территории СЗЗ животноводческих ферм колхоза им. Карла Маркса, которые расположены в непосредственном соседстве с жилой зоной с.Претория, на новое место, для обеспечения возможности соблюдения санитарно-защитной зоны (СЗЗ). Для застройки индивидуальными домами предусматриваются свободные в настоящее время от застройки территории в юго-западной части населенного пункта (в устанавливаемых границах).

Площадь жилой зоны, выделенной в устанавливаемых границах населенного пункта – с.Претория, составляет 227 га.

2. Площадь жилой зоны в устанавливаемых границах населенных пунктов составит:

-с. Верхний Кунакбай – 24,2 га;

-с. Камышовка – 58,2 га;

-с. Новомихайловка – 31,4 га;

-с. Суворовка – 39,1 га;

-с. Черноезерка – 47,6 га.

\*площади территорий, приведенные в этой главе и далее, получены путем картометрических измерений.

*Таблица 3.7.3-1 Функциональный тип и размеры земельных участков, предоставляемых гражданам для индивидуального жилищного строительства в малоэтажной жилой застройке*

Тип территории	Типы жилых домов (этажность 1-3)	Площади приквартирных участков, га		Функционально-типологические признаки участка (кроме проживания)
		не менее	не более	
Жилые образования сельских поселений	1 Усадебные дома, в том числе с местами приложения труда	0,15	1,0	Введение развитого ЛПХ, товарного сельскохозяйственного производства, садоводство, огородничество, игры детей, отдых
	2 Одно-, двухквартирные дома	0,1	1,0	огородничество, игры детей, отдых
	3 Многоквартирные блокированные дома	0,04	0,08	Введение ограниченного ЛПХ, садоводство, огородничество, игры детей, отдых

### **Общественно-деловая, рекреационная зоны. Развитие системы центров.**

**Общественно-деловые зоны** предназначены для размещения объектов здравоохранения, культуры, торговли, общественного питания, социального и коммунально-бытового назначения, предпринимательской деятельности, объектов профессионального образования, административных учреждений, культовых зданий, стоянок автотранспорта, объектов делового, финансового назначения, иных объектов, связанных с обеспечением жизнедеятельности граждан. В перечень объектов недвижимости, разрешенных к размещению в общественно-деловых зонах, могут включаться жилые дома, гостиницы, подземные гаражи.

Общественно-деловые зоны формируются как центры деловой, финансовой и общественной активности в центральной части села, на территориях, прилегающих к главным улицам и объектам массового посещения.

Общественно-деловые зоны запланированы в привязке к сложившимся центрам, с учётом размещения в них расчётного количества основных объектов соцкультбыта.

Основной общественно-деловой центр сельсовета, выполняющий функции поселкового значения, формируется в административном центре поселения – с. Претория, там располагаются учреждения образования, культуры, здравоохранения, здание администрации, торговые объекты.

Возможно дополнительное размещение объектов торговли и бытового обслуживания.

**Проектные предложения:**

1. с.Претория: организация общественно-деловой зоны в центре села на базе сформировавшихся и планируемых культурно-досуговых, социальных, образовательных объектов и объектов здравоохранения. Площадь общественно-деловой зоны составляет 9,8 га.

2. Площадь общественно-деловой зоны в устанавливаемых границах населенных пунктов составит:

-с. Камышовка – 2,7 га.

**Параметры застройки общественно-деловых зон**

Предельные значения коэффициентов застройки и коэффициентов плотности застройки территории общественно-деловых зон принимается согласно правил землепользования и застройки.

Предельные значения параметров земельных участков и разрешенного строительства в общественно-деловых зонах устанавливаются посредством подготовки проектов планировки территории.

**Рекреационные зоны** включают в себя парки, скверы, бульвары.

В состав зон рекреационного назначения могут включаться зоны в границах территорий, занятых лесами, скверами, парками, садами, прудами, озерами, водохранилищами, пляжами, также в границах иных территорий, используемых и предназначенных для отдыха, туризма, занятий физической культурой и спортом.

На территории рекреационных зон не допускаются строительство новых и расширение действующих промышленных, коммунально-складских и других объектов, непосредственно не связанных с эксплуатацией объектов рекреационного, оздоровительного и природоохранного назначения.

Необходимо предусматривать, как правило, непрерывную систему озелененных территорий общего пользования и других открытых пространств в увязке с природным каркасом.

При размещении скверов и садов следует максимально сохранять участки с существующими насаждениями и водоемами.

Озелененные территории общего пользования должны быть благоустроены и оборудованы малыми архитектурными формами: фонтанами и бассейнами, лестницами, пандусами, подпорными стенками, беседками, светильниками и др.

За границами населенных пунктов к зонам рекреационного назначения относятся земли, предназначенные и используемые для организации отдыха, туризма, физкультурно-оздоровительной и спортивной деятельности граждан, в том числе: пригородные зеленые зоны, леса (при наличии памятников, природных и лечебных ресурсов, курортных зон), городские леса и парки, охраняемые природные ландшафты, этнографические и

усадебные парки, памятники садово-паркового искусства, охраняемые береговые линии, охраняемые речные системы, биологические станции, микрозаповедники и другие объекты.

В состав зон рекреационного назначения входят земельные участки, на которых находятся дома отдыха, пансионаты, кемпинги, объекты физической культуры и спорта, туристические базы, стационарные и палаточные туристско-оздоровительные лагеря, дома рыболова и охотника, детские туристические станции, туристские парки, лесопарки, учебно-туристические тропы, трассы, детские и спортивные лагеря, другие аналогичные объекты.

На землях рекреационного назначения запрещается деятельность, не соответствующая их целевому назначению.

На озелененных территориях поселений запрещается хозяйственная деятельность, отрицательно влияющая на выполнение ими экологических, санитарно-гигиенических и рекреационных функций. Все городские леса относятся к первой группе лесов и используются в соответствии с требованиями Лесного кодекса и настоящих нормативов.

Основные параметры рекреационной зоны:

Площадь территории садов и скверов не менее, га:

садов жилых районов ..... 3  
скверов ..... 0,5

Проектные предложения:

Рекреационная зона с элементами рекреационной инфраструктуры в границах населенного пункта с.Претория предлагается в виде парковой зоны отдыха в западной части села рядом с общественно-деловой зоной.

Общая площадь рекреационной зоны на территории с.Претория составляет 7,1 га.

**Производственная зона. Зоны транспортной и инженерной инфраструктур.**

Производственная зона включает территории всех предприятий основного и сопутствующего назначения со всеми их зданиями, сооружениями и коммуникациями.

В состав производственных зон могут включаться:

-коммунальные зоны - зоны размещения коммунальных и складских объектов, объектов жилищно-коммунального хозяйства, объектов транспорта, объектов оптовой торговли;

-производственные зоны - зоны размещения производственных объектов с различными нормативами воздействия на окружающую среду, как правило, требующие устройства санитарно-защитных зон шириной более 50 м;

-иные виды производственной, инженерной и транспортной инфраструктур.



В производственных зонах допускается размещать сооружения и помещения объектов аварийно-спасательных служб, обслуживающих расположенные в производственной зоне предприятия и другие объекты.

*Примечания.* 1. При размещении и реконструкции предприятий и других объектов на территории производственной зоны следует предусматривать меры по обеспечению их безопасности в процессе эксплуатации, а также предусматривать в случае аварии на одном из предприятий защиту населения прилегающих районов от опасных воздействий и меры по обеспечению безопасности функционирования других предприятий. Степень опасности производственных и других объектов определяется в установленном законодательством порядке в соответствии с техническими регламентами.

2. При реконструкции объектов сложившейся производственной застройки, являющихся памятниками истории и культуры, необходимо предусматривать меры по сохранению их исторического облика.

В пределах производственных зон и санитарно-защитных зон предприятий не допускается размещать жилые дома, гостиницы, общежития, садово-дачную застройку, дошкольные и общеобразовательные учреждения, учреждения здравоохранения и отдыха, спортивные сооружения, другие общественные здания, не связанные с обслуживанием производства. Территория санитарно-защитных зон не должна использоваться для рекреационных целей и производства сельскохозяйственной продукции.

*Примечание.* Участки санитарно-защитных зон предприятий не включаются в состав территории предприятий и могут быть предоставлены для размещения объектов, строительство которых допускается на территории этих зон. Оздоровительные, санитарно-гигиенические, строительные и другие мероприятия, связанные с охраной окружающей среды на прилегающей к предприятию загрязненной территории, включая благоустройство санитарно-защитных зон, осуществляются за счет предприятия, имеющего вредные выбросы.

Функционально-планировочную организацию промышленных зон необходимо предусматривать в виде кварталов (в границах красных линий), в пределах которых размещаются основные и вспомогательные производства предприятий, с учетом санитарно-гигиенических и противопожарных требований к их размещению, грузооборота и видов транспорта, а также очередности строительства.

Территория, занимаемая площадками промышленных предприятий и других производственных объектов, учреждениями и предприятиями обслуживания, должна составлять, как правило, не менее 60% всей территории промышленной зоны.

*Примечания.* 1. Занятость территории промышленной зоны определяется в процентах как отношение суммы площадок промышленных предприятий и связанных с ними объектов в пределах ограждения (или при отсутствии ограждения - в соответствующих ей условных границах), а также

учреждений обслуживания с включением площади, занятой железнодорожными станциями, к общей территории промышленной зоны, определенной генеральным планом города. Занятые территории могут включать резервные участки на площадках предприятий и других объектов, намеченные в соответствии с заданием на проектирование для размещения на них зданий и сооружений.

2. Нормативный размер участка промышленного предприятия принимается равным отношению площади его застройки к показателю нормативной плотности застройки площадок промышленных предприятий в соответствии с СП 18.13330.

3. Плотность застройки кварталов, занимаемых промышленными предприятиями и другими объектами, как правило, не должна превышать показателей, приведенных в Приложении Г СП 42.13330.2011.

При размещении предприятий и других объектов необходимо предусматривать меры по исключению загрязнения почв, поверхностных и подземных вод, поверхностных водосборов, водоемов и атмосферного воздуха с учетом требований об охране подземных вод.

Размеры санитарно-защитных зон следует устанавливать с учетом требований СанПиН 2.2.1/2.1.1.1200. Достаточность ширины санитарно-защитной зоны следует подтверждать расчетами рассеивания в атмосферном воздухе вредных веществ, содержащихся в выбросах промышленных предприятий.

Минимальную площадь озеленения санитарно-защитных зон следует принимать в зависимости от ширины зоны, %:

до 300 м .....	60
св. 300 до 1000 м .....	50
" 1000 " 3000 м .....	40
" 3000 м .....	20

В санитарно-защитных зонах со стороны жилых и общественно-деловых зон необходимо предусматривать полосу древесно-кустарниковых насаждений шириной не менее 50 м, а при ширине зоны до 100 м - не менее 20 м.

На территориях коммунально-складских зон (районов) следует размещать предприятия пищевой (пищевкусовой, мясной и молочной) промышленности, общетоварные (продовольственные и непродовольственные), специализированные склады (холодильники, картофеле-, овоще-, фруктохранилища), предприятия коммунального, транспортного и бытового обслуживания населения поселения.

За пределами территории поселения, в обособленных складских районах с соблюдением санитарных, противопожарных и специальных норм следует предусматривать рассредоточенное размещение складов государственных резервов, складов нефти и нефтепродуктов первой группы, перевалочных баз нефти и нефтепродуктов, складов сжиженных газов, складов взрывчатых материалов и базисных складов сильнодействующих

ядовитых веществ, базисных складов продовольствия, фуража и промышленного сырья, лесоперевалочных баз базисных складов лесных и строительных материалов.

При размещении складов всех видов необходимо максимально использовать подземное пространство. Допускается при наличии отработанных горных выработок и участков недр, пригодных для размещения в них объектов, осуществлять строительство хранилищ продовольственных и промышленных товаров, ценной документации, распределительных холодильников и других объектов, требующих обеспечения устойчивости к внешним воздействиям и надежности функционирования. Размещение объектов следует осуществлять в соответствии с требованиями нормативных документов Ростехнадзора, регламентирующих использование подземного пространства в целях, не связанных с добычей полезных ископаемых (ПБ-03-428 [17]).

Размеры земельных участков, площадь зданий и вместимость складов, предназначенных для обслуживания поселений, определяются региональными градостроительными нормативами или на основе расчета. Рекомендуемые нормативы приведены в Приложении Е.

Размеры санитарно-защитных зон для картофеле-, овоще- и фруктохранилищ следует принимать не менее 50 м.

Необходимо предусматривать меры по защите жилых и общественно-деловых зон от неблагоприятного влияния производственных комплексов, а также самих этих комплексов, если они связаны с производством пищевых продуктов, от загрязнений и вредных воздействий иных производств, транспортных и коммунальных сооружений. Меры по исключению загрязнения почв, поверхностных и подземных вод, поверхностных водосборов, водоемов и атмосферного воздуха должны соответствовать санитарным нормам.

При формировании производственных зон сельских поселений расстояния между сельскохозяйственными предприятиями, зданиями и сооружениями следует предусматривать минимально допустимые исходя из санитарных, ветеринарных, противопожарных требований и норм технологического проектирования.

На территории животноводческих комплексов и ферм и в их санитарно-защитных зонах не допускается размещать предприятия по переработке сельскохозяйственной продукции, объекты питания и объекты, к ним приравненные.

Объекты с размерами санитарно-защитной зоны свыше 300 м следует размещать на обособленных земельных участках за пределами границ сельских населенных пунктов.

Линии электропередачи, связи и других линейных сооружений местного значения следует размещать по границам полей севооборотов вдоль дорог, лесополос, существующих трасс с таким расчетом, чтобы

обеспечивался свободный доступ к коммуникациям с территориями, не занятым сельскохозяйственными угодьями.

Производственные зоны сельских поселений, как правило, не должны быть разделены на обособленные участки железными и автомобильными дорогами общей сети.

При размещении сельскохозяйственных предприятий и других объектов необходимо предусматривать меры по исключению загрязнения почв, поверхностных и подземных вод, поверхностных водосборов, водоемов и атмосферного воздуха с учетом требований 8.6 и раздела 14 настоящего свода правил.

Производственные зоны на картах генерального плана показаны с учетом размещения в них санитарно-защитных зон.

### **Проектные предложения:**

1. с. Претория: производственной зоной в границах села в месте размещения существующих животноводческих ферм и других производственных объектов предприятия колхоз им. Карла Маркса занято 65,6 га;

2. Площадь производственной зоны в устанавливаемых границах населенных пунктов составит:

-с. Камышовка – 8,7 га;

-с. Суворовка – 8,9 га;

-с. Чернозерка – 9 га.

3. Зоны производственного использования общей площадью 25,6 га в границах МО Преторийский сельсовет размещены в северо-западной и центральной части территории поселения.

**Зоны транспортной и инженерной инфраструктур** следует предусматривать для размещения сооружений и коммуникаций железнодорожного, автомобильного транспорта, связи, инженерного оборудования с учетом их перспективного развития.

В целях обеспечения нормальной эксплуатации сооружений, устройства других объектов внешнего транспорта допускается устанавливать охранные зоны.

Отвод земель для сооружений и устройств внешнего транспорта осуществляется в установленном порядке. Режим использования этих земель определяется градостроительной документацией в соответствии с действующим законодательством.

Размещение сооружений, коммуникаций и других объектов транспорта на территории поселений должно соответствовать требованиям, приведенным в разделах 14 и 15 СП 42.13330.2011.

Для предотвращения неблагоприятных воздействий при эксплуатации объектов транспорта, связи, инженерных коммуникаций устанавливаются

санитарно-защитные зоны от этих объектов до границ территорий жилых, общественно-деловых и рекреационных зон.

Территории в границах отвода сооружений и коммуникаций транспорта, связи, инженерного оборудования и их санитарно-защитных зон подлежат благоустройству и озеленению с учетом технических и эксплуатационных характеристик этих объектов.

Сооружения и коммуникации транспорта, связи, инженерного оборудования, эксплуатация которых оказывает прямое или косвенное воздействие на безопасность населения, размещаются за пределами поселений.

### **Зона сельскохозяйственного использования (в границах МО Преторийский сельсовет)**

В составе земель сельскохозяйственного назначения выделяются сельскохозяйственные угодья, земли, занятые внутрихозяйственными дорогами, коммуникациями, лесными насаждениями, предназначенными для обеспечения защиты земель от воздействия негативных (вредных) природных, антропогенных и техногенных явлений, водными объектами, а также зданиями, строениями, сооружениями, используемыми для производства, хранения и первичной переработки сельскохозяйственной продукции.

Земли сельскохозяйственного использования могут использоваться для ведения сельскохозяйственного производства, создания защитных лесных насаждений, научно-исследовательских, учебных и иных связанных с сельскохозяйственным производством целей:

-гражданами, в том числе ведущими крестьянские (фермерские) хозяйства, личные подсобные хозяйства, садоводство, животноводство, огородничество;

-хозяйственными товариществами и обществами, производственными кооперативами, государственными и муниципальными унитарными предприятиями, иными коммерческими организациями;

-некоммерческими организациями, в том числе потребительскими кооперативами, религиозными организациями.

Использование земель сельскохозяйственного назначения или земельных участков в составе таких земель, предоставляемых на период осуществления строительства дорог, линий электропередачи, линий связи (в том числе линейно-кабельных сооружений), нефтепроводов, газопроводов и иных трубопроводов, осуществляется при наличии утвержденного проекта рекультивации таких земель для нужд сельского хозяйства без перевода земель сельскохозяйственного назначения в земли иных категорий.

Использование земель сельскохозяйственного назначения или земельных участков в составе таких земель допускается для осуществления видов деятельности в сфере охотничьего хозяйства



Сельскохозяйственные угодья - пашни, сенокосы, пастбища, залежи, земли, занятые многолетними насаждениями (садами, и другими), - в составе земель сельскохозяйственного назначения имеют приоритет в использовании и подлежат особой охране.

Значительные территории зоны сельскохозяйственного использования попадают в водоохранную зону; на зону сельскохозяйственного использования в границах водоохранных зон накладываются дополнительные ограничения в ее использовании в соответствии с Водным кодексом РФ.

*В границах водоохранных зон запрещается:*

- 1) использование сточных вод для удобрения почв;
- 2) размещение кладбищ, скотомогильников, мест захоронения отходов производства и потребления, химических, взрывчатых, токсичных, отравляющих и ядовитых веществ, пунктов захоронения радиоактивных отходов;
- 3) осуществление авиационных мер по борьбе с вредителями и болезнями растений;
- 4) движение и стоянка транспортных средств (кроме специальных транспортных средств), за исключением их движения по дорогам и стоянки на дорогах и в специально оборудованных местах, имеющих твердое покрытие.

В границах прибрежных защитных полос наряду с установленными ограничениями запрещаются:

- 1) распашка земель;
- 2) размещение отвалов размываемых грунтов;
- 3) выпас сельскохозяйственных животных и организация для них летних лагерей, ванн.

**Проектные предложения:**

Площадь зоны сельскохозяйственного использования в границах МО Преторийский сельсовет составит – 22071,8 га.

*Зона сельскохозяйственного использования (в границах населённых пунктов)*

Земельные участки в составе зон сельскохозяйственного использования в населенных пунктах - земельные участки, занятые пашнями, многолетними насаждениями, а также зданиями, строениями, сооружениями сельскохозяйственного назначения, - используются в целях ведения сельскохозяйственного производства до момента изменения вида их использования в соответствии с генеральными планами населенных пунктов и правилами землепользования и застройки.

В границах населенного пункта зоны сельскохозяйственного использования выделены в целях удовлетворения потребностей населения в выращивании фруктов и овощей, а также отдыха и предназначенные для



ведения сельского хозяйства, дачного хозяйства, садоводства, развития объектов сельскохозяйственного назначения.

**Проектные предложения:**

Площадь зоны сельскохозяйственного использования в границах с.Претория составит 30 га.

**Зона специального назначения**

В состав зон специального назначения могут включаться зоны, занятые кладбищами, крематориями, скотомогильниками, объектами размещения отходов потребления и иными объектами, размещение которых может быть обеспечено только путем выделения указанных зон и недопустимо в других территориальных зонах.

В МО Преторийский сельсовет зоны специального назначения выделены для размещения на них:

- полигона ТБО и скотомогильников;
- кладбищ христианского и мусульманского захоронения;

Зоны специального назначения на картах генерального плана показаны с учетом размещения в них зон с особыми условиями использования.

**Проектные предложения:**

1.Площадь планируемой зоны специального назначения в границах МО Преторийский сельсовет составляет 8,7 га. В зоне специального назначения за границей населенных пунктов размещен полигон ТБО и скотомогильник.

2.Площадь зоны специального назначения в устанавливаемых границах населенных пунктов составит:

- с.Претория – 3,1 га;
- с. Камышовка – 4,2 га;
- с. Суворовка – 0,98 га;
- с. Чернозерка – 2,15 га.

### 3.8 ТРАНСПОРТНАЯ ИНФРАСТРУКТУРА

#### Существующее положение

Автомобильные дороги являются обязательной составной частью любой хозяйственной системы. При этом автомобильные дороги выполняют не только функцию связи, но и сами являются побудительным фактором к созданию мощных хозяйственных систем. Дороги, связывая пространственно, разделенные части хозяйственной системы, делают их доступными и создают благоприятные условия для развития взаимовыгодных отношений между населенными пунктами.

По территории Преторийского сельсовета проходят дороги регионального и межмуниципального значения, имеющие большое значение в планировочной структуре сельсовета.

*Таблица 3.8-1 Перечень автомобильных дорог общего пользования регионального и межмуниципального значения, находящихся в государственной собственности Оренбургской области, расположенных на территории Преторийского сельсовета (согласно приложению к постановлению от 10.04.2012г. № 313-п).*

Идентификационный номер	Наименование автомобильной дороги (далее – а/д)	Всего, км.	в том числе с твердым покрытием	Всего мостов		Категория дороги
				шт.	п.м	
53 ОП РЗ 53К-2312000	Переволоцкий-Кичкасс	60,0	60,0	2	107	III
53 ОП МЗ 53Н-2312130	подъезд к с. Претория от а/д Переволоцкий–Кичкасс	5,00	5,00			IV
53 ОП МЗ 53Н-2312131	подъезд к с. Камышовка от а/д подъезд к с. Претория..	1,50				IV
53 ОП МЗ 53Н-2316000	Претория–Суворовка	5,00	5,00			3,27 - IV 1,73 - V
53 ОП МЗ 53Н-2319000	Суворовка–Верхний Кунакбай	7,00		1	20,5	

#### Проектные предложения

Анализ существующей сети автомобильных дорог показал рациональное размещение дорог регионального и межмуниципального значения в Преторийском сельсовете, охватывает все населенные пункты сельсовета. В связи с этим настоящим проектом не планируется строительство новых дорог, за исключением предложений Схемы территориального планирования области.

СТП района запланировано развитие сети автобусного сообщения с вовлечением населенных пунктов с численностью населения более 50 человек. В частности не задействованы автобусными маршрутами следующие населенные пункты Преторийского сельсовета: с. Верхний Кунакбай, с. Новомихайловка, с. Суворовка. Необходимо обеспечить

обновление и приобретение дополнительных муниципальных транспортных средств.

По данным администраций МО требуется реконструкция и ремонт автомобильных дорог и мостов в каждом населенном пункте.

### **3.9 ИНЖЕНЕРНАЯ ЗАЩИТА И ПОДГОТОВКА ТЕРРИТОРИИ**

Населенные пункты Преторийского сельсовета расположены в пойме реки Гусиха, являющейся притоком реки Большой Уран. В главе «Природные условия» описаны климат, гидрология, геоморфология Преторийского сельсовета.

Зон катастрофического затопления на территории сельсовета нет.

На территории Преторийского сельсовета наблюдается такое явление, как меандрирование реки Гусиха.

**Меандрирование** (от греч. Μαίανδρος *Меандрос* — древнего названия извилистой реки Большой Мендерес) — тип русловых процессов, схема деформаций в виде последовательных стадий извилистости речного русла.

Под меандрированием понимается не только внешняя форма плановых очертаний русла, а определённый процесс, сводящийся к изменению плановых очертаний русла по определённой закономерности, а именно в форме развития плавно изогнутых извилин. При этом река может в течение длительного времени перемещать своё русло, сохраняя синусоидальную извилистость, или может формировать хорошо выраженные петли самых разнообразных очертаний, завершая их развитие прорывом перешейка.

Что и наблюдается на территории сельсовета.

Физико-геологические явления на территории МО отсутствуют. Освоение выбранных территорий для застройки требует незначительной инженерной подготовки.

Поверхностный водоотвод во всех населенных пунктах, в настоящее время, является не организованным; отвод осуществляется по отрытым кюветам со сбросом в пониженные места (поймы рек), что ведет к загрязнению воды в реках.

#### **Перечень мероприятий по инженерной защите:**

1. Организация поверхностного стока.
2. Очистка поверхностного стока.
3. Благоустройство овражных территорий.
4. Для обеспечения охраны и рационального использования почвы необходимо предусмотреть комплекс мероприятий по ее рекультивации. Рекультивации подлежат земли, нарушенные и (или) загрязненные при:
  - разработке месторождений полезных ископаемых;
  - прокладке трубопроводов различного назначения;
  - складировании и захоронении промышленных, бытовых биологических и пр. отходов, ядохимикатов.

5. Проектом предлагается рекультивация территории существующих несанкционированных свалок ТБО.

В генеральном плане показаны земли находящиеся в водоохранной зоне, в том числе жилая застройка. Генеральным планом предлагается организация ливневой и сточной канализации в первую очередь застройки расположенной в водоохранной зоне.

Приведенный состав инженерных мероприятий разработан в объеме, необходимом для обоснования планировочных решений и подлежит уточнению на последующих стадиях проектирования.

### **3.10 ИНЖЕНЕРНАЯ ИНФРАСТРУКТУРА**

#### **3.10.1 Водоснабжение**

##### **Существующее положение**

Населённые пункты Преторийского сельсовета имеют централизованную систему водоснабжения. Централизованное водоснабжение на территории МО Преторийский сельсовет осуществляет организация ООО «Север».

Степень благоустройства жилищного фонда сельсовета водопроводом составляет:

- в с. Претория – 49,3%;

- в с. Верхний Кунакбай, с. Камышовка, с. Новомихайловка и с. Чернозерка – 100%.

На территории с. Суворовка отсутствует централизованная система водоснабжения.

Источником водоснабжения жилой и общественной застройки населенных пунктов на территории сельсовета служат подземные воды реки Большой Уран (ее притока - р. Гусиха) (6 артезианских скважин). Магистральные водоводы на территории сельсовета отсутствуют, имеются водонапорные башни (в количестве 5 штук по 12 м<sup>3</sup>).

В настоящее время основным источником хозяйственно-питьевого, противопожарного и производственного водоснабжения муниципального образования Преторийский сельсовет Переволоцкого района является скважина №1.

Качество воды по основным показателям удовлетворяет требованиям СанПин 2.1.4.1074-01 «Питьевая вода. Гигиенические требования к качеству воды централизованных систем питьевого водоснабжения».

Контроль качества воды скважины с. Претория показывает (протокол от 1967 г.):

- содержание железа: 0,1 мг/куб. дм (при норме 0,3 мг/л);
- нитраты: 0,4 мг/куб. дм (при норме 45 мг/куб. дм)
- хлориды: 9,8 мг/куб. дм (при норме 350 мг/куб. дм)
- цветность: 0 град.
- запах: без запаха

- вкус: без вкуса
- прозрачность: 32 см.

Контроль качества воды скважины с. Новомихайловка показывает (протокол от 1981 г.):

- содержание железа: 0,1 мг/куб. дм (при норме 0,3 мг/л);
- нитраты: 0,4 мг/куб. дм (при норме 45 мг/куб.дм)
- хлориды: 130 мг/куб. дм (при норме 350 мг/куб.дм)
- цветность: 0 град.
- запах: без запаха
- вкус: без вкуса
- прозрачность: 32 см.

Контроль качества воды скважины с. Кунакбай показывает (протокол от 1989 г.):

- содержание железа: 0,1 мг/куб. дм (при норме 0,3 мг/л);
- нитраты: 0,4 мг/куб. дм (при норме 45 мг/куб.дм)
- хлориды: 20 мг/куб. дм (при норме 350 мг/куб.дм)
- цветность: 0 град.
- запах: без запаха
- вкус: без вкуса
- прозрачность: 30 см.

Контроль качества воды скважины с. Камышовка показывает (протокол от 1984 г.):

- содержание железа: 0,1 мг/куб. дм (при норме 0,3 мг/л);
- нитриты: 0,4 мг/куб. дм (при норме 3 мг/куб.дм)
- хлориды: 9,8 мг/куб. дм (при норме 350 мг/куб.дм)
- цветность: 0 град.
- запах: без запаха
- вкус: без вкуса
- прозрачность: 30 см.

По данным администрации МО процент износа всех объектов водоснабжения сельсовета в среднем составляет 90%.

В результате проведенного анализа территории выяснилось, что не соблюдаются режимы зон санитарной охраны источников водоснабжения. Часть действующих водозаборов находится вблизи производственных объектов (колхоз им. Карла Маркса) и попадает в их санитарно-защитную зону.

### **Проектное предложение**

Для бесперебойного водоснабжения и обеспечения потребностей водой в полном объеме при максимальном водопотреблении необходимо:

- разработка зон санитарной охраны источников водоснабжения;
- передать «бесхозные» водопроводы на баланс сельсовета или служб ЖКХ;

-выделение целенаправленного финансирования на улучшение санитарно-технического состояния объектов водоснабжения (проведение

планово - профилактических работ по замене водопроводных сетей);

-вести перекладку изношенных сетей водопровода и строительство новых участков из современных материалов;

-проводить мероприятия по поддержанию производительности действующих водозаборов и их развитию;

-вести модернизацию сооружений водопровода с заменой морально устаревшего технологического оборудования;

-строительство поливочных водопроводов с целью снижения использования подземных вод питьевого качества на полив садово-огородных культур.

В настоящее время и на ближайшую перспективу планируется сохранение действующих водозаборов. Проектом планируется организовать 1 пояс (строгого режима) зоны санитарной охраны в размере 50 м, также требуется разработка и установление зон 2-го, 3-го пояса. После разработки зон, в границах 2-го, 3-го пояса возможно размещение объектов допускаемых в их пределах, при условии выполнения специальных мероприятий по защите водоносного горизонта от загрязнения при наличии санитарно-эпидемиологического заключения центра государственного санитарно-эпидемиологического надзора, выданного с учетом заключения органов геологического контроля.

Проектом предлагается строительство нового хозяйственно-питьевого водозабора, водонапорной башни с организацией зон санитарной охраны, предусмотренных СНиП и СанПиН, для водоснабжения жилых домов, расположенных на правом берегу с.Претория, для этого предварительно необходимо проведение изыскательных работ по поиску новых источников хозяйственно-питьевого водоснабжения. Существующую скважину предлагается использовать на нужды животноводческих комплексов колхоза им. Карла Маркса.

Учитывая специфику сельсовета, располагаемое в населенных пунктах сельхозпроизводство должно иметь самостоятельную систему водоснабжения, не закольцованную с хозяйственно-питьевой системой во избежание различных загрязнений.

Укрупненная норма водопотребления на одного жителя в сельских населенных пунктах установлена СТП Оренбургской области в размере 200 литров / сутки. В связи с этим, водопотребление воды населением Преторийского сельсовета на расчетный срок составит 320 тыс. л/сут, при прогнозируемой численности населения 1600 человек.

### **Противопожарное водоснабжение**

1. На территориях поселений и городских округов должны быть источники наружного противопожарного водоснабжения.

(в ред. Федерального закона от 10.07.2012 N 117-ФЗ)

2. К источникам наружного противопожарного водоснабжения относятся:

1) наружные водопроводные сети с пожарными гидрантами;



2) водные объекты, используемые для целей пожаротушения в соответствии с законодательством Российской Федерации;

3) противопожарные резервуары.

(п. 3 введен Федеральным законом от 10.07.2012 N 117-ФЗ)

3. Поселения и городские округа должны быть оборудованы противопожарным водопроводом. При этом противопожарный водопровод допускается объединять с хозяйственно-питьевым или производственным водопроводом.

4. В поселениях и городских округах с количеством жителей до 5000 человек, отдельно стоящих зданиях классов функциональной пожарной опасности Ф1.1, Ф1.2, Ф2, Ф3, Ф4 объемом до 1000 кубических метров, расположенных в поселениях и городских округах, не имеющих кольцевого противопожарного водопровода, зданиях и сооружениях класса функциональной пожарной опасности Ф5 с производствами категорий В, Г и Д по пожаровзрывоопасности и пожарной опасности при расходе воды на наружное пожаротушение 10 литров в секунду, на складах грубых кормов объемом до 1000 кубических метров, складах минеральных удобрений объемом до 5000 кубических метров, в зданиях радиотелевизионных передающих станций, зданиях холодильников и хранилищ овощей и фруктов допускается предусматривать в качестве источников наружного противопожарного водоснабжения природные или искусственные водоемы. (в ред. Федерального закона от 10.07.2012 N 117-ФЗ).

Расходы воды на тушение пожаров в населенных пунктах, на предприятиях и в зонах отдыха должны определяться по СНиП 2.04.02-84\*.

### **3.10.2 Водоотведение**

#### **Существующее положение**

Населенные пункты МО Преторийский сельсовет не имеют централизованной системы канализации: действуют местные подворные уборные, либо накопительные водонепроницаемые выгребные ямы, утилизация из которых производится населением самостоятельно, используется при вывозе жидких бытовых отходов техника ООО «Север».

Особую тревогу вызывают отходы животноводческих ферм, которые вывозятся и разбрасываются в неустановленных местах, активно загрязняя поверхностные воды, почву и подземные горизонты. Население нечистоты сбрасывает в выгребные ямы, откуда незначительная часть вывозится в специально отведенные места, а большая часть разбрасывается, загрязняя окружающую среду.

#### **Проблемы сельсовета в сфере водоотведения:**

- Отсутствие сетей канализации;
- Отсутствие сливных станций, очистных сооружений для очистки жидких бытовых отходов, собираемых с выгребных ям.

### **Проектное предложение**

1. Проектом предлагается стоки животноводческих комплексов очищать на локальных очистных сооружениях (ЛОС) либо до степени, разрешенной к приему в систему водоотведения, либо полностью до нормативных показателей, разрешенных к сбросу в водные объекты.

2. Проектом СТП Оренбургской области намечается канализование централизованными системами населенных пунктов с численностью жителей более 600-700 чел (численность населения с.Претория – 1147 человек). Система канализации предлагается самотечно-напорная: стоки от зданий собираются в самотечные коллекторы, затем с помощью канализационных станций (КНС) перекачиваются на планируемые очистные сооружения.

3. Очистку хозяйственно-бытовых сточных вод в индивидуальной застройке малых населенных пунктов, таких как с. Верхний Кунакбай, с. Суворовка, с. Камышовка, с. Черноезеро, с. Новомихайлока вести с использованием индивидуальных установок биологической очистки хозяйственно-бытовых сточных вод (БЛОС) либо накопительных водонепроницаемые выгребных ям, откуда необходимо организовать планомерный вывоз по мере заполнения специальной техникой в специально отведенные места (в планируемые очистные сооружения в с. Претория).

Также возможно вторичное использование воды, очищенной в БЛОС, путем ее отвода в накопительный резервуар для полива.

Решения схем водоотведения намечаются на последующей стадии проектирования.

### **3.10.3 Электроснабжение**

#### **Существующее положение**

Населенные пункты и объекты Преторийского сельсовета запитаны от подстанций «Кичкасс» и «Сенная» 35/10 кв по ЛЭП 35 кв. Все источники электроснабжения и линии электропередачи имеют проектные охранные зоны.

#### **Проектное предложение**

Областной целевой программой «Энергосбережение и повышение энергоэффективности в Оренбургской области на 2010-2015 годы» предусмотрено:

- проведение модернизации и повышение энергетической эффективности действующей энергетической базы, внедрение энергосберегающих технологий, материалов и оборудования;

- расширение использование малых генерирующих установок, автономных систем энергоснабжения и других возможностей малой энергетики;

- проведение обязательных комплексных энергетических обследований организаций.

### **3.10.4 Газоснабжение**

#### **Существующее положение**

Газоснабжение населенных пунктов Преторийского сельсовета осуществляется на базе природного газа.

Уровень газификации природным газом -100 %.

Газоснабжение осуществляется по межпоселковым газопроводам, обеспечивающим газом потребителей через ГРП (ШРП).

*Таблица 3.10.4-1 Сведения по протяженности газопроводов в разрезе населенных пунктов МО Преторийский сельсовет*

Населенный пункт	Протяженность газопроводов, км		
	Высокого давления	Среднего давления	Низкого давления
с.Верхний Кунакбай	0,746	0	1,818
с.Камышовка	1,249	0	0
с.Новомихайловка	0	0	1,395
с.Претория	12,007	0	14,574
с.Суворовка	4,317	0	2,158
с.Чернозерка	0	0	4,012

#### **Проектное предложение**

-при проектировании газопроводов к новым кварталам учитывать данные ранее разработанных схем газоснабжения;

-газоснабжение проектируемой жилой зоны предлагается предусмотреть от существующих газопроводов;

-на перспективу расход газа учитывается на коммунально-бытовые нужды из расчета 200 м<sup>3</sup>/год на одного жителя и отопления малоэтажной застройки исходя из месячной нормы расхода 8,5 м<sup>3</sup> на 1 м<sup>2</sup> отапливаемой общей площади в месяц.

### **3.10.5 Теплоснабжение**

#### **Существующее положение**

Центральное теплоснабжение общественных зданий в населенных пунктах МО Преторийский сельсовет осуществляется от паровых и водогрейных котлов, работающих на природном газе, в индивидуальных котельных.

Жилые дома, не подключенные к центральному теплоснабжению, отапливаются от АОГВ.

#### **Проектное предложение**

-теплоснабжение новой малоэтажной застройки осуществлять от АОГВ, а новых общественных зданий от экологически чистых мини-котельных;

-проводить регулярную перекладку тепловых сетей, их ремонт с целью снижения теплопотерь;

-проводить модернизацию существующих котельных с целью увеличения их эффективности и снижения вредного воздействия на окружающую среду.

### **3.11 ОХРАНА ОКРУЖАЮЩЕЙ СРЕДЫ**

Для обеспечения устойчивого и безопасного градостроительного развития МО Преторийский сельсовет необходимо решение целого ряда проблем в сфере экологии.

Источниками загрязнения воздушного и водного бассейнов и почв на территории сельсовета являются стационарные и динамические источники:

-к стационарным относятся промышленные и коммунально-складские объекты, объекты с/х производства;

-к динамическим (передвижным) – транспорт.

Генеральным планом намечены следующие планировочные мероприятия, призванные обеспечить благоприятные санитарно-гигиенические условия проживания людей и способствующие сбалансированному экологическому развитию сельсовета:

-соблюдение санитарно-защитных зон от промышленных предприятий и коммунально-складских объектов;

-соблюдение режима зон санитарной охраны источников водоснабжения;

-соблюдение режима водоохраных и прибрежных зон;

-развитие зеленых насаждений;

-развитие и реконструкция сети улиц, способствующих деконцентрации транспортных потоков;

-формирование «открытой» планировочной структуры, предусматривающей возможность развития поселения по основным планировочным осям.

На территории сельсовета действует областная целевая программа «Оздоровление экологической обстановки Оренбургской области в 2011-2015 годах», целью которой является – оздоровление экологической обстановки, обеспечение экологической безопасности на территории Оренбургской области. Задачи программы: снижение сброса загрязненных сточных вод в водные объекты и на рельеф, снижение выбросов загрязняющих веществ в атмосферный воздух, увеличение объемов оборотного водоснабжения за счет строительства и реконструкции объектов природоохранного назначения, усиление системы мониторинга, выполнение научно-исследовательских работ, пропаганда экологических знаний.

### 3.11.1 Атмосферный воздух. Мероприятия по охране атмосферного воздуха

Атмосферный воздух является важнейшей и неотъемлемой частью среды обитания человека. Загрязнение воздушного бассейна формируется под влиянием природных условий, масштаба и структуры выбросов.

Главными и ведущими источниками загрязнения атмосферного воздуха, по количеству выбросов вредных веществ в атмосферу, являются объекты по добыче нефти (нефтяные скважины на востоке сельсовета).

В результате комплексного анализа проведенного во время подготовки Генерального плана на территории Преторийского сельсовета выявлены следующие объекты, оказывающие негативное воздействие на окружающую среду.

*Таблица 3.11.1-1 СЗЗ предприятий, сооружений и иных объектов, выявленных на территории Преторийского сельсовета.*

№ п/п	Наименование объекта	Класс опасности	Количество	Размер санитарно-защитной зоны (санитарного разрыва для Ж/Д), метров
1.	Скотомогильники с захоронением в ямах	I	3	1000
2.	Нефтяные скважины на востоке сельсовета	I	-	1000
3.	Полигон по переработке нефтяного шлама	I	1	1000
4.	Свалка	II	1	500
5.	Колхоз им.Карла Маркса (животноводство)	II	2	500
6.	Колхоз им.Карла Маркса (животноводство: животноводческие фермы, телятник)	III	4	300
7.	МТМ, сельхозтехника колхоза им.Карла Маркса	III	1	300
8.	Машинный двор	III	1	300
9.	Емкости с ГСМ на территории колхоза им.Карла Маркса	IV	-	100
10.	Кладбища смешанного и традиционного захоронения	V	9	50
11.	Склады хранения семенного зерна на территории колхоза им.Карла Маркса	V	-	50
12.	ООО «Родник»-сыроварня	V	1	50

При получении прогнозов неблагоприятных метеорологических условий, природопользователи, имеющие источники выбросов вредных

(загрязняющих) веществ в атмосферный воздух, обязаны уменьшить выбросы вредных (загрязняющих) веществ в атмосферный воздух.

### **Мероприятия по охране атмосферного воздуха**

Генеральным планом предусматриваются следующие мероприятия, направленные на уменьшение степени загрязнения воздуха от стационарных и динамических источников:

-совершенствование технологических процессов (безотходные технологии, современное оборудование);

-сокращение выбросов от автотранспорта за счет жесткого контроля технического состояния систем ДВС автомобилей, дорожной и сельскохозяйственной техники;

-перевод автомобильного парка на использование экологичных видов топлива (неэтилированный бензин, газ);

-реконструкция действующего и установка нового пыле-газоочистного оборудования на организованных стационарных источниках выброса, в т.ч. коммунальных и производственных котельных. Внедрение модульных котельных, работающих на газовом топливе;

-разработка проектов санитарно-защитных зон промышленных и сельскохозяйственных предприятий, организация благоустройства и озеленения СЗЗ соответствующим ассортиментом газоустойчивых древесно-кустарниковых пород.

-организация санитарно-защитного озеленения вдоль автодорог;

-развитие транспортной сети и прилегающих территорий, предусмотренных под размещение индивидуальной жилой застройки, способствующее уменьшению перебега автотранспорта;

-сокращения выбросов в атмосферу от неорганизованных источников.

Санитарно-защитная зона для предприятий IV, V классов должна быть максимально озеленена - не менее 60% площади; для предприятий II и III класса - не менее 50%; для предприятий, имеющих санитарно-защитную зону 1000 м и более - не менее 40% ее территории (СНиП 2.07.01-89\*).

Производственные зоны на картах генерального плана показаны с учетом размещения в них санитарно-защитных зон.

### ***3.11.2 Поверхностные воды. Мероприятия по охране поверхностных и подземных вод***

Подробно водные объекты рассматриваемой территории описаны в разделе «Природные условия и ресурсы территории»

Основными источниками загрязнений поверхностных вод на территории Преторийского сельсовета являются:

-сельскохозяйственное предприятие – колхоз им. Карла Маркса;

-нефтяные скважины на востоке сельсовета;

-личные подворья в сельских населенных пунктах;



-использование открытых водоемов для отдыха и в качестве рекреационных зон.

Согласно Водному Кодексу Российской Федерации от 03.06.2006г №74–ФЗ установлены водоохранные зоны для рек и ручьев МО Преторийский сельсовет в размере 50м , 100м и 200м.

*Таблица 3.11.2-1 Водные объекты МО Преторийский сельсовет Переволоцкого района, подлежащие региональному государственному контролю в Оренбургской области*

Водный объект	Длина, км	Водоохранная зона, м
р.Большой Уран	155	200
р. Гусиха	45	100
руч.Блюмка	менее 10 км	50
пруд на р.Гусиха	-	50

В границах водоохранных зон запрещается:

- использование сточных вод для удобрения почв;
- размещение кладбищ, скотомогильников, мест захоронения отходов производства и потребления, радиоактивных, химических, взрывчатых, токсичных, отравляющих и ядовитых веществ;
- осуществление авиационных мер по борьбе с вредителями и болезнями растений;
- движение и стоянка транспортных средств (кроме специальных транспортных средств), за исключением их движения по дорогам и стоянки на дорогах и в специально оборудованных местах, имеющих твердое покрытие.

В границах прибрежных защитных полос запрещаются:

- 1) распашка земель;
- 2) размещение отвалов размываемых грунтов;
- 3) выпас сельскохозяйственных животных и организация для них летних лагерей, ванн.

В целях защиты водоемов и водотоков от загрязнения рекомендуется строго соблюдать перечисленные требования.

Согласно Санитарных правил и норм СанПиН 2.1.4.1110-02 (от 01 июня 2002 г.) вокруг водозаборных скважин и станции II подъема питьевой воды нанесен I пояс (строгого режима) зоны санитарной охраны в размере 50м; II и III пояса не нанесены, т.к. являются расчетными.

В границах ЗСО подземных водозаборов, водопроводных сооружений и водоводов запрещается:

- а) применение удобрений и ядохимикатов;
- б) размещение кладбищ, скотомогильников, полей фильтрации, навозохранилищ, силосных траншей, животноводческих траншей и других объектов, обуславливающих опасность микробного загрязнения подземных вод.

Планировочные решения, предлагаемые проектом, направлены на значительное сокращение загрязнения водотоков, на улучшение экологического состояния природной среды.

### **Мероприятия по охране поверхностных и подземных вод**

В целях охраны и рационального использования водных ресурсов на территории МО Преторийский сельсовет проектом предусматривается:

-ликвидация источников загрязнения поверхностных и подземных вод (проведение комплекса природоохранных мероприятий на очистных сооружениях, устранение несанкционированных свалок и оборудование площадок складирования);

-благоустройство и расчистка русел рек и озер;

-организация и обустройство водоохраных зон и прибрежных защитных полос и их использование в соответствии с требованиями Водного кодекса РФ (закрепление на местности границ водоохраных зон и границ прибрежных защитных полос осуществляется специальными информационными знаками в соответствии с земельным законодательством);

-организация канализования неканализованной существующей жилой застройки и вновь строящегося жилья в населенных пунктах сельсовета (за исключением с.Претория) с использованием индивидуальных установок биологической очистки хозяйственно-бытовых сточных вод;

-строительство на с/х предприятиях локальных очистных сооружений;

-очистка стоков животноводческих на ЛОС (локальных очистных сооружениях) до степени, разрешенной к приему в систему канализации, либо полностью до нормативных показателей, разрешенных к сбросу в водные объекты;

-строительство новых сетей канализации и насосных станций с применением безопасных методов обеззараживания воды (ультрафиолетовое облучение, озонирование) в с.Претория;

-запрет на сброс сточных вод и жидких отходов в поглощающие горизонты, имеющие гидравлическую связь с горизонтами, используемыми для водоснабжения;

-устройство защитной гидроизоляции сооружений, являющихся потенциальными источниками загрязнения подземных вод;

-организация регулярных режимных наблюдений за условиями залегания, уровнем и качеством подземных вод на участках существующего и потенциального загрязнения, связанного со строительством проектируемого объекта;

-внедрения на промышленных и сельскохозяйственных предприятиях экологически безопасных, ресурсосберегающих технологий, малоотходных и безотходных производств;

-организации строительства отводящих сооружений и дамб обвалования для отвода поверхностного стока, дренажей - для понижения уровня грунтовых вод;

-проведение гидрогеологических изысканий, утверждение запасов подземных вод;

-на всех водозаборах необходима организация службы мониторинга по ведению гидрогеологического контроля над режимом эксплуатации скважин и качеством воды, подаваемой потребителю;

-организация вокруг каждой скважины I пояса зоны санитарной охраны, вынос из II и III поясов ЗСО всех потенциальных источников загрязнения;

-проведение ежегодного профилактического ремонта скважин силами водопользователей;

-приведение водоотбора на водозаборах в соответствии с утвержденными запасами подземных вод, недопущение переотбора и истощения водоносных горизонтов;

-тампонация заброшенных скважин;

-систематическое выполнение бактериологических и химических анализов воды, подаваемой потребителю;

-по эксплуатационным скважинам, в связи с отсутствием по большинству достоверной информации, рекомендуется проведение обследования скважин, по результатам которого оценивается допустимый водоотбор;

-территория вокруг родников и колодцев должна быть благоустроена и спланирована, необходимо наличие глиняных замков, бетонированной отмостки вокруг, должного отвода воды, проведение планового и текущего ремонта, чистки и дезинфекции;

-экологически безопасное размещение, захоронение, утилизация и обезвреживание отходов производства и потребления;

-засыпка отрицательных форм рельефа с покрытием поверхности потенциально плодородным почвенным слоем;

-организация инженерной защиты территории от затопления и подтопления (в соответствии с требованиями СНиП 2.06.15-85 "Инженерная защита территории от затопления и подтопления");

-на территориях, подверженных затоплению, размещение кладбищ, скотомогильников и строительство капитальных зданий, строений, сооружений без проведения специальных защитных мероприятий по предотвращению негативного воздействия вод запрещается.

На территории сельсовета рекомендуется организовать поверхностный сток, систему дождевой канализации с очисткой первой (наиболее загрязненной) партии ливневых вод на локальных очистных сооружениях ливневой канализации. В свою очередь, производственные стоки при необходимости перед сбросом в общую канализацию должны подвергаться предварительной очистке с доведением содержания вредных веществ до предельно допустимых концентраций.

### **3.11.3 Источники загрязнения почв. Мероприятия по охране почв**

Вероятными источниками загрязнения почвы на территории сельсовета являются действующие нефтедобывающие и агропромышленные предприятия, грузовой и легковой автотранспорт, содержание личных подворий.

Причинами микробного загрязнения почвы на территории жилой застройки являются увеличение количества ТБО, несовершенство системы санитарной очистки населенных мест, отсутствие централизованной системы канализации, возникновение несанкционированных свалок.

#### **Мероприятия по охране почв**

Занимая центральное место в биосфере и являясь начальным звеном всех трофических цепей, загрязненная почва может стать источником вторичного загрязнения атмосферного воздуха, водоемов, подземных вод и тем самым повлиять на эколого-гигиеническую обстановку в целом. Загрязненная почва может оказывать неблагоприятное влияние на условия проживания и здоровье населения, так как является накопителем химических веществ техногенной природы и фактором передачи инфекционных и паразитарных заболеваний.

Необходим комплекс мероприятий по оздоровлению почв. Основными профилактическими мероприятиями на почвах, загрязненными тяжелыми металлами, являются:

- улучшение агрофизических свойств почв повышением доз органических и фосфорных удобрений;
- возделывание культур, отличающихся пониженным накоплением тяжелых металлов (бахчевые, картофель, томаты и др.);
- возделывание технических культур;
- замена почвенного слоя в особенно загрязненных участках населенных пунктов, обработка почв гуматами, которые связывают тяжелые металлы и переводят их в соединения, недоступные для растений;
- стимуляцию почвообразовательных процессов с помощью специальных комплексов микроорганизмов – гумусообразователей и пр.
- для сокращения содержания пыли необходимо увеличение количества и плотности зеленых насаждений.

Кроме того, необходима разъяснительная (просветительская) работа среди населения, особенно среди владельцев колхозно-фермерских хозяйств.

Для обеспечения охраны и рационального использования почвы необходимо предусмотреть комплекс мероприятий по ее рекультивации. Рекультивации подлежат земли, нарушенные и (или) загрязненные при:

- разработке месторождений полезных ископаемых;
- прокладке трубопроводов различного назначения;
- складировании и захоронении промышленных, бытовых биологических и пр. отходов, ядохимикатов.

Рекультивация нарушенных земель осуществляется для восстановления их для сельскохозяйственных, лесохозяйственных, водохозяйственных, строительных, рекреационных, природоохранных и санитарно-оздоровительных целей.

#### ***3.11.4 Санитарная очистка населенных мест. Предложения по санитарной очистке.***

Схема санитарной очистки населенных мест на территории сельсовета продолжает оставаться несовершенной. Основными нерешенными вопросами являются:

- отсутствие сортировки отходов на поселковой свалке;
- приостановление централизованного вывоза твердых бытовых отходов в зимний период;
- появление несанкционированных свалок в районе размещения населенных пунктов;
- отсутствие организованного вывоза бытовых отходов с территорий частных домовладений.

Сельскохозяйственные отходы (навоз) складировются на территории ферм колхоза им. Карла Маркса и практически не вывозятся.

Согласно информации, предоставленной администрацией МО Преторийский сельсовет, на территории МО расположено 3 действующих скотомогильника - места захоронения биологических отходов (в с. Претория, с.Суворова, с.Камышовка).

На территории МО Преторийский сельсовет расположена действующая свалка – место складирования ТБО (с. Претория, на расстоянии 1000м от жилой застройки на юго-запад, площадь 2га).

#### **Предложения по санитарной очистке:**

- Организация обязательной планово-регулярной системы сбора, транспортировки всех бытовых отходов (включая уличный смет), их обезвреживание и утилизация.
- Организация сбора и удаление вторичного сырья.
- Сбор, удаление и обезвреживание специфических отходов (подлежат учету и отдельному обеззараживанию).
- Уборка территорий от мусора, смета, снега;
- Существующий полигон ТБО должен отвечать современным стандартам и нормативам в соответствии с СП 2.1.7.1038-01«Гигиенические требования к устройству и содержанию полигонов для твердых бытовых отходов».

Настоящим Генеральным планом планируется:

- консервация скотомогильников в с.Претория и с.Камышовка;
- ликвидация несанкционированных свалок, проведение работ по рекультивации почвы.

#### **4 ПЛАНИРУЕМЫЕ ДЛЯ РАЗМЕЩЕНИЯ ОБЪЕКТЫ МЕСТНОГО ЗНАЧЕНИЯ ПОСЕЛЕНИЯ И ОЦЕНКА ВОЗМОЖНОГО ВЛИЯНИЯ НА КОМПЛЕКСНОЕ РАЗВИТИЕ ЭТИХ ТЕРРИТОРИЙ**

Объекты местного значения - объекты капитального строительства, иные объекты, территории, которые необходимы для осуществления органами местного самоуправления полномочий по вопросам местного значения и в пределах переданных государственных полномочий в соответствии с федеральными законами, законом субъекта Российской Федерации, уставами муниципальных образований и оказывают существенное влияние на социально-экономическое развитие муниципальных районов, поселений, городских округов.

К объектам местного значения относятся:

- объекты водоснабжения населения и водоотведения;
- автомобильные дороги местного значения;
- объекты физической культуры и массового спорта, образования, здравоохранения.

Объекты электро-, и газоснабжения находятся в ведении естественных монополий.

**Проектом предусмотрено:**

- реконструкция объектов водоснабжения и строительство новых объектов водоотведения населения в населенных пунктах сельсовета;
- реконструкция и ремонт автомобильных дорог местного значения, развитие сети автобусного сообщения населенных пунктов сельсовета, размещение объектов сети дорожного сервиса;
- строительство новых объектов физической культуры и массового спорта, образования и культуры населения (организация мест отдыха в населенных пунктах).

Схема территориального планирования муниципального образования Переволоцкий район (далее - СТП района) была утверждена решением Совета депутатов Переволоцкого района №199 от 10.04.2013 г.

##### **4.1 Объекты социальной сферы**

Проектные предложения

- организация дополнительных спортивных сооружений (детских площадок и стадиона).
- в административном центре Преторийского сельсовета-с.Претория СТП района запланировано строительство школы на 400 мест;
- организация мест отдыха (строительство парка отдыха).



## **4.2 Объекты инженерной инфраструктуры**

Система жилищно-коммунального хозяйства МО Преторийский сельсовет в настоящее время имеет сверхнормативную степень износа и технологическую отсталость. Практически во всех населенных пунктах сельсовета имеется централизованное водоснабжение, однако загруженность водозаборных сооружений велика. Также значителен износ водозаборных сооружений и водопроводной сети (90%).

### **4.2.1 Водоснабжение**

#### Проектные предложения

-реконструкция системы водоснабжения Преторийского сельсовета.

Проектом предлагается строительство нового хозяйственно-питьевого водозабора, водонапорной башни с организацией зон санитарной охраны, предусмотренных СНиП и СанПиН, для водоснабжения жилых домов, расположенных на правом берегу с.Претория, для этого предварительно необходимо проведение изыскательных работ по поиску новых источников хозяйственно-питьевого водоснабжения. Существующую скважину предлагается использовать на нужды животноводческих комплексов колхоза им. Карла Маркса.

### **4.2.2 Водоотведение**

#### Проектные предложения

-канализование централизованной системой с.Претория в соответствии со Схемой Территориального планирования Оренбургской области (канализование централизованными системами населенных пунктов с численностью жителей более 600-700 чел - численность населения с.Претория – 1147 человек);

-строительство очистных сооружений к северу от с.Претория.

-строительство на сельскохозяйственных предприятиях локальных очистных сооружений, очистка стоков до степени, разрешенной к приему в систему канализации, либо полностью до нормативных показателей, разрешенных к сбросу в водные объекты.

-очистку хозяйственно-бытовых сточных вод в индивидуальной застройке малых населенных пунктов, таких как с. Верхний Кунакбай, с.Суворовка, с.Камышовка, с.Чернозерка, с.Новомихайлока вести с использованием индивидуальных установок биологической очистки хозяйственно-бытовых сточных вод (БЛОС) либо накопительных водонепроницаемые выгребных ям, откуда необходимо организовать планомерный вывоз по мере заполнения специальной техникой в специально отведенные места (в планируемые очистные сооружения в с. Претория).

Также возможно вторичное использование воды, очищенной в БЛОС, путем ее отвода в накопительный резервуар для полива.

### **4.3 Объекты утилизации и переработки бытовых и промышленных отходов**

На территории МО расположено 3 действующих скотомогильника - места захоронения биологических отходов (в с. Претория, с.Суворовка, с.Камышовка),а также действующая свалка – место складирования ТБО (с. Претория, на расстоянии 1000м от жилой застройки на юго-запад, площадь 2га).

#### Проектные предложения

По данным администрации поселения необходима консервация скотомогильников в с.Претория и с.Камышовка.

Также необходимы следующие решения:

-максимальное использование селективного сбора ТБО с целью получения вторичных ресурсов и сокращения объема обезвреживаемых отходов;

-своевременный вывоз отходов на полигон ТБО;

-выявление несанкционированных мест складирования отходов, проведение работ по их ликвидации и рекультивации почвы.

-полигон ТБО должен отвечать современным стандартам и нормативам в соответствии с СП 2.1.7.1038-01«Гигиенические требования к устройству и содержанию полигонов для твердых бытовых отходов»;

-оптимальная эксплуатация полигона ТБО с учетом последующей рекультивации территорий;

-внедрение технологии использования стоков от животноводческих ферм, после специальной обработки, для орошения;

-в зоне сельскохозяйственной деятельности предусмотреть строительство специальных накопительных или локальных (модульных) очистных сооружений сточных вод, с последующим вывозом специальной техникой в специально отведенные места;

-жижу и навоз из животноводческих построек предлагается собирать в жижесборники и навозохранилища для использования на полях в качестве удобрений или перерабатывать навоз на специальных модульных установках с целью получения газа (топлива);

-обеспечить в необходимом количестве мусорными баками территории населенных пунктов и места отдыха селян и приезжих.

### **4.4 Объекты транспортной инфраструктуры**

#### Проектные предложения по развитию автодорожной сети

-Схемой территориального планирования МО Переволоцкий район не запланировано строительство новых объектов транспортной инфраструктуры местного значения на территории МО Преторийский сельсовет;

-СТП района запланировано развитие сети автобусного сообщения с вовлечением населенных пунктов с численностью населения более 50 человек. В частности не задействованы автобусными маршрутами

следующие населенные пункты Преторийского сельсовета: с. Верхний Кунакбай, с. Новомихайловка, с. Суворовка. Необходимо обеспечить обновление и приобретение дополнительных муниципальных транспортных средств;

-ремонт автомобильных дорог и мостов в каждом населенном пункте;

-рекомендуется размещение объектов дорожного сервиса (автозаправочные станции, автостанции, пункты общественного питания, станции технического обслуживания, подобные объекты, а также необходимые для их функционирования места отдыха и стоянки транспортных средств) в районе с.Претория.

## **5 СВЕДЕНИЯ ОБ ОБЪЕКТАХ ФЕДЕРАЛЬНОГО И РЕГИОНАЛЬНОГО ЗНАЧЕНИЯ**

Схема территориального планирования Оренбургской области (далее - СТП области) была утверждена Постановлением Правительства Оренбургской области № 579-п от 07.07.11г.

Согласно СТП области по территории Преторийского сельсовета (в южной части) будет проходить маршрут проектного транспортного коридора «Западная Европа - Западный Китай».

Также согласно СТП области, на территории Преторийского сельсовета планируется реконструкция гидротехнических сооружений на р.Гусиха возле села Черноозерка.

## **6 ПЕРЕЧЕНЬ И ХАРАКТЕРИСТИКА ОСНОВНЫХ ФАКТОРОВ РИСКА ВОЗНИКНОВЕНИЯ ЧРЕЗВЫЧАЙНЫХ СИТУАЦИЙ ПРИРОДНОГО И ТЕХНОГЕННОГО ХАРАКТЕРА**

Наиболее опасными проявлениями природных процессов для МО Преторийский сельсовет являются:

- бури (15-31 м/с);
- пожары природные;
- снегопады, превышающие 20 мм за 24 часа;
- град с диаметром частиц более 5 мм;
- гололед с диаметром отложений более 200 мм;
- сильные ветры со скоростью более 32 м/с (ураганы, тайфуны).

Характеристика поражающих факторов указанных природных явлений приведена в таблице:

*Таблица 6-1 Характеристики поражающих факторов*

Источник ЧС	Характер воздействия поражающего фактора
Сильный ветер	Ветровая нагрузка, аэродинамическое давление на ограждающие конструкции
Экстремальные атмосферные осадки (ливень, метель), наводнения	Затопление территории, подтопление фундаментов, снеговая нагрузка, ветровая нагрузка, снежные заносы
Град	Ударная динамическая нагрузка
Гроза	Электрические разряды
Деформации грунта	Просадка и морозное пучение грунта
Морозы	Температурная деформация ограждающих конструкций, замораживание и разрыв коммуникаций

Стихийных бедствий на территории сельсовета в последние десятилетия не наблюдается.

МО Преторийский сельсовет не находится в зоне опасных сейсмических воздействий, но нельзя исключать опасность проявления гидрологических явлений (весеннее половодье).

МО Преторийский сельсовет, как и весь Переволоцкий район характеризуется как район, в основном, благоприятный для градостроительного освоения, за исключением территорий подверженных развитию экзогенно-геологических процессов:

### *- Овражная эрозия*

Овражная эрозия способствует иссушению земель, выносу рыхлого материала и заиливанию водохранилищ, разрушает дорожную сеть и другие объекты. Причины активизации овражной эрозии связаны со строительством автодороги, которая способствовала переводу плоскостного поверхностного стока в концентрированный линейный.

*- Боковая эрозия*

Боковая эрозия и сопровождающие ее гравитационные процессы приводят к уничтожению либо к значительному сокращению площади террас – естественных площадок, наиболее благоприятных для градостроительного освоения. На многих участках они уже заняты населенными пунктами, сельскохозяйственными и промышленными объектами.

Чрезвычайные ситуации техногенного характера для МО Преторийский сельсовет представляют пожары и взрывы, возможные на пожароопасных, взрывопожароопасных объектах жизнеобеспечения, в энергетике.

Отсутствие организованных санитарно-защитных зон (СЗЗ) от промышленных объектов усиливает потенциальную угрозу воздействия чрезвычайных факторов на население.

Потенциальная угроза аварий на транспорте определяется следующим:

– на газопроводах – высокой степенью износа линейной части, длительными сроками эксплуатации насосного парка, резервуаров и электрооборудования, строительным браком;

– неблагоприятными погодными условиями.

Потенциально-опасные участки газопроводов: пересечение через железную дорогу и автодороги, открытые участки в долах, газораспределительные пункты (ГРП).

Опасная зона для ГРП составляет 150 м. Охранная зона газопровода – 25 м от трубопровода.

Краткая оценка возможной обстановки на территории МО при образовании свища или разлива на газопроводе без возгорания в зависимости от метеоусловий и места аварии возможно перемещение природного газа в сторону населенных пунктов (малоопасное вредное вещество, плотность продукта 0,7117, легче воздуха, предел взрываемости 5-15%). Действует удушающе при 14% при содержании в замкнутом объеме и снижении концентрации кислорода в воздухе, что потребует, при соблюдении мер безопасности, эвакуации населения и ликвидации очага ЧС.

При образовании разрыва на газопроводе с возгоранием возможно возникновение пожаров.

**Мероприятия:** При аварии на газопроводах и продуктопроводах (разрыв газопровода без возгорания) выставить посты, запретить проезд техники по ближайшим дорогам, принять меры по остановке и выключению двигателей транспортных средств, удалению людей и животных на 300 метров от оси газопровода с подветренной стороны.

При разрыве газопровода, продуктопровода с возгоранием в летний период в целях локализации очага пожара принять меры по опаживанию мест пожара по периметру полосой не менее 10 метров в ширину.



Аварии на коммунальных системах жизнеобеспечения:

– аварии в системах водоснабжения населения питьевой водой приводят к недопустимому повышению загрязняющих веществ, что приводит к дефициту подаваемой воды (особенно в летний период), а также может привести к отключению водоснабжения - до 2-х суток;

– аварии на канализационных сетях влекут тяжелые последствия по загрязнению многих компонентов окружающей среды с угрозой здоровью населения и близлежащих территорий;

– в холодное время года аварии на тепловых сетях могут привести к отключению подачи тепла в домах продолжительностью до 3 суток;

– аварии на энергетических сетях могут привести к отключению подачи электроэнергии потребителям на срок до 3 суток.

К особенно тяжелым последствиям приводят аварии в зимнее время года. Обрыв воздушных линий электропередач (при гололеде, налипании мокрого снега, урагане) может привести к обрыву воздушных линий электропередач и обесточиванию потребителей сроком до 5 суток.

***Рекомендации по реагированию на прогнозы чрезвычайных ситуаций.***

1. В целях повышения надёжности снабжения объектов производственной и социальной сферы энергоносителями и теплоносителями:

- предусмотреть плановые мероприятия по обеспечению технической защиты систем газоснабжения, энергетики, водозаборных устройств и других объектов жизнеобеспечения населения от несанкционированного проникновения на них и нарушения режимов безопасного функционирования;

- проработать вопросы о подаче газа и электроэнергии объектам теплоэнергетики от двух и более газопроводов, линий электропередач, объектов водоснабжения;

- реализовать меры, обеспечивающие создание предприятиями и организациями теплоэнергетического комплекса, МУП ЖКХ муниципальных образований необходимых резервов финансовых и материально-технических ресурсов для ликвидации чрезвычайных ситуаций, подготовку и поддержание в постоянной готовности сил и средств по предупреждению и ликвидации ЧС на системах жизнеобеспечения;

- создать необходимые запасы топлива (включая аварийное и резервное). Восстановить работоспособность объектов хранения и подачи резервного топлива на газовых котельных;

- проводить тренировки и практическую проверку готовности аварийно-восстановительных формирований к действиям по ликвидации последствий чрезвычайных ситуаций на системах жизнеобеспечения населения в условиях опасных природных явлений и низких температур.

2. Планировать и осуществлять переподготовку специалистов и руководителей, занимающихся эксплуатацией потенциально опасных

объектов, систем жизнеобеспечения с целью повышения их профессионального уровня в общей системе управления рисками и предупреждения чрезвычайных ситуаций.

3. Создать и вести базу данных по источникам потенциальной опасности, объектам теплоэнергоснабжения, состоянием их аварийности, обеспеченностью материальными ресурсами для проведения профилактических и ремонтно-восстановительных работ, а также по территориям повышенного риска от опасных природных явлений (наводнений, паводков, экзогенных процессов).

4. Использовать возможности единых дежурно-диспетчерских служб – 01 (ЕДДС-01) муниципальных образований для контроля за техногенной и природной безопасностью на системах жизнеобеспечения населения и адекватному реагированию на ранней стадии возникновения аварийных ситуаций, по недопущению их перерастания в чрезвычайные ситуации. В период прохождения паводков и осложнения лесопожарной обстановки через ЕДДС-01 осуществлять контроль за уровнями рек, динамикой подтопления территорий, возникновением очагов лесных пожаров.

5. Организовать выполнение профилактических мероприятий на постоянной основе:

- проведение разъяснительной работы по профилактике острых кишечных инфекций, острого вирусного гепатита «А», социально значимых болезней (СПИД, парентеральные гепатиты, туберкулез и т.п.);

- проведение вакцинации населения от гриппа. Особое внимание на представителей «группы риска»: медицинских работников, педагогов, работников сферы обслуживания и учащихся общеобразовательных учреждений;

- проведение санитарно-гигиенических и противоэпидемических мероприятий по профилактике антропозоонозных инфекций: туляремии, геморрагической лихорадки с почечным синдромом (вакцинопрофилактика, дератизационные мероприятия, защитные мероприятия территории населенных пунктов и мест хранения продуктов питания от грызунов);

- проведение мероприятий по профилактике клещевого энцефалита и боррелиоза (разъяснительная работа среди населения о правилах защиты от клещей, вакцинопрофилактика).

6. В период лесных пожаров организовать контроль (объезд, обход) воздушных линий электропередач, распределительных устройств (ОРУ, ЗРУ), головных трансформаторных подстанций, находящихся в лесных массивах. Определить и контролировать территории с жилыми домами и предприятиями находящимися в зоне риска при лесных пожарах. Предусмотреть систему экстренного оповещения и недопущения гибели людей, имущества при лесных пожарах.

7. В период весенне-летнего половодья:

- организовать дежурство аварийных бригад и спасательных команд, оснащенных необходимым имуществом и оборудованием по действующим нормативам;
- организовать информационное взаимодействие с главами соседних муниципальных образований и владельцами гидротехнических сооружений (ГТС);
- осуществлять постоянный контроль за состоянием ГТС, мостовых сооружений, берегоукрепительных дамб и обеспечить их готовность к безаварийному пропуску паводковых вод;
- создать в необходимых объемах и номенклатуре запасы материально - технических средств и финансовых ресурсов на ликвидацию возможных ЧС и первоочередного жизнеобеспечение населения;
- провести комплекс мер по подготовке населения к экстренной эвакуации в безопасные районы, установить и довести до сведения каждого жителя сигналы об экстренной эвакуации и порядок действий по ним.

### ***Обеспечение пожарной безопасности.***

Источники пожарной опасности на территории поселения могут быть природного и техногенного характера.

Наиболее вероятными источниками ЧС природного характера считаются пожары лесных, степных и хлебных массивов. Горючим материалом в них является растительный покров, различного вида травы, хлебные злаки, технические культуры, кустарники, камыш. Все эти материалы воспламеняются от малейшего источника зажигания, особенно при сухой погоде. В летний период показатель горимости как правило составляет 4, 5 класс пожарной опасности.

Слабым звеном в охране лесов от пожаров является недостаточная оснащенность лесхозов противопожарной техникой, оборудованием и инвентарем, количество которой незначительно увеличивается, а износ значительно растет.

На территории сельсовета имеется пожарная бригада. В наличии одна специализированная машина (ЗИЛ-130). Пожарная бригада расположена в с.Претория.

Согласно региональных нормативов градостроительного проектирования Оренбургской области, рекомендуемый показатель пожарных автомобилей на 1000 жителей – 0,4 машины. Согласно нормативам в Преторийском сельсовете, с прогнозируемой численностью населения к 2033г. – 1600 человек, должен быть 1 автомобиль.

Дислокация подразделений пожарной охраны определяется исходя из условия, что время прибытия первого подразделения к месту вызова в сельских поселениях - 20 минут. (Технический регламент о требованиях пожарной безопасности № 1223-ФЗ).

В целях защиты жизни, здоровья, имущества граждан и юридических лиц от пожаров, необходимо выполнение основных положений технического регулирования в области пожарной безопасности и выполнение общих

требований пожарной безопасности к объектам защиты, в том числе к зданиям, сооружениям и строениям, промышленным объектам. Требования пожарной безопасности установлены Федеральным законом от 22.07.2008г. № 123-ФЗ «Технические регламенты о требованиях пожарной безопасности».

На территории поселения предлагается использовать источники наружного противопожарного водоснабжения. К источникам наружного противопожарного водоснабжения относятся: наружные водопроводные сети с пожарными гидрантами; водные объекты, используемые для целей пожаротушения в соответствии с законодательством Российской Федерации.

Населенные пункты должны быть оборудованы противопожарным водопроводом. При этом противопожарный водопровод допускается объединять с хозяйственно-питьевым или производственным водопроводом.

Для обеспечения пожарной безопасности сельсовета, необходимо: организация ДПД согласно требованиям федерального закона от 22.07.2008 N 123-ФЗ "Технический регламент о требованиях пожарной безопасности" (принят ГД ФС РФ 04.07.2008). Подразделения пожарной охраны населенных пунктов должны размещаться в зданиях пожарных депо.

**7 ПЕРЕЧЕНЬ ЗЕМЕЛЬНЫХ УЧАСТКОВ**

Земельные участки, включаемые в земли населенных пунктов, принять согласно данным Федерального Земельного Кадастра с учетом проектных границ населенных пунктов.

Графически планируемые границы населенных пунктов МО Преторийский сельсовет показаны на карте границ населенных пунктов, входящих в состав поселения. Карты разработаны в программной среде ГИС «MapInfo» в составе электронных графических слоёв и связанной с ними атрибутивной базы данных.

Проектом генерального плана предлагается включение в планируемые границы населенных пунктов следующих кадастровых кварталов и земельных участков:

*Таблица 7.1 – Перечень земельных участков, включаемых в границы с.Претория МО Преторийский сельсовет*

№	Кадастровый номер	Категория земель существующая	Цель планируемого использования земельного участка
1	56:23:1104001:5	земли населённых пунктов	индивидуальная жилая застройка
2	56:23:1104001:7	земли населённых пунктов	индивидуальная жилая застройка
3	56:23:1104001:9	земли населённых пунктов	индивидуальная жилая застройка
4	56:23:1104003:1	земли населённых пунктов	индивидуальная жилая застройка
5	56:23:1104003:2	земли населённых пунктов	индивидуальная жилая застройка
6	56:23:1104003:4	земли населённых пунктов	индивидуальная жилая застройка
7	56:23:1104003:6	земли населённых пунктов	индивидуальная жилая застройка
8	56:23:1104003:8	земли населённых пунктов	индивидуальная жилая застройка
9	56:23:1104004:2	земли населённых пунктов	индивидуальная жилая застройка
10	56:23:1104004:8	земли населённых пунктов	индивидуальная жилая застройка
11	56:23:1104004:9	земли населённых пунктов	индивидуальная жилая застройка
12	56:23:1104005:5	земли населённых пунктов	индивидуальная жилая застройка
13	56:23:1104005:6	земли населённых пунктов	индивидуальная жилая застройка
14	56:23:1104005:7	земли населённых пунктов	индивидуальная жилая застройка
15	56:23:1104005:8	земли населённых пунктов	индивидуальная жилая застройка
16	56:23:1104006:1	земли населённых пунктов	индивидуальная жилая застройка
17	56:23:1104006:6	земли населённых пунктов	индивидуальная жилая застройка
18	56:23:1104006:7	земли населённых пунктов	индивидуальная жилая застройка
19	56:23:1104006:9	земли населённых	индивидуальная жилая застройка

Преторийский сельсовет. Генеральный план. Материалы по обоснованию

		пунктов	
20	56:23:1104001:11	земли населённых пунктов	индивидуальная жилая застройка
21	56:23:1104001:13	земли населённых пунктов	индивидуальная жилая застройка
22	56:23:1104001:18	земли населённых пунктов	индивидуальная жилая застройка
23	56:23:1104001:27	земли населённых пунктов	индивидуальная жилая застройка
24	56:23:1104001:29	земли населённых пунктов	индивидуальная жилая застройка
25	56:23:1104001:43	земли населённых пунктов	индивидуальная жилая застройка
26	56:23:1104001:45	земли населённых пунктов	индивидуальная жилая застройка
27	56:23:1104001:54	земли населённых пунктов	индивидуальная жилая застройка
28	56:23:1104001:63	земли населённых пунктов	индивидуальная жилая застройка
29	56:23:1104001:79	земли населённых пунктов	индивидуальная жилая застройка
30	56:23:1104001:81	земли населённых пунктов	индивидуальная жилая застройка
31	56:23:1104001:83	земли населённых пунктов	индивидуальная жилая застройка
32	56:23:1104001:85	земли населённых пунктов	индивидуальная жилая застройка
33	56:23:1104002:23	земли населённых пунктов	индивидуальная жилая застройка
34	56:23:1104002:39	земли населённых пунктов	индивидуальная жилая застройка
35	56:23:1104002:50	земли населённых пунктов	индивидуальная жилая застройка
36	56:23:1104002:51	земли населённых пунктов	индивидуальная жилая застройка
37	56:23:1104002:52	земли населённых пунктов	индивидуальная жилая застройка
38	56:23:1104002:60	земли населённых пунктов	индивидуальная жилая застройка
39	56:23:1104002:69	земли населённых пунктов	индивидуальная жилая застройка
40	56:23:1104002:71	земли населённых пунктов	индивидуальная жилая застройка
41	56:23:1104002:72	земли населённых пунктов	индивидуальная жилая застройка
42	56:23:1104002:74	земли населённых пунктов	индивидуальная жилая застройка
43	56:23:1104002:75	земли населённых пунктов	индивидуальная жилая застройка
44	56:23:1104002:76	земли населённых пунктов	индивидуальная жилая застройка
45	56:23:1104002:77	земли населённых пунктов	индивидуальная жилая застройка
46	56:23:1104003:10	земли населённых пунктов	индивидуальная жилая застройка
47	56:23:1104003:18	земли населённых пунктов	индивидуальная жилая застройка
48	56:23:1104003:23	земли населённых пунктов	индивидуальная жилая застройка
49	56:23:1104003:25	земли населённых пунктов	индивидуальная жилая застройка



Преторийский сельсовет. Генеральный план. Материалы по обоснованию

50	56:23:1104003:31	земли населённых пунктов	индивидуальная жилая застройка
51	56:23:1104003:47	земли населённых пунктов	индивидуальная жилая застройка
52	56:23:1104003:48	земли населённых пунктов	индивидуальная жилая застройка
53	56:23:1104003:54	земли населённых пунктов	индивидуальная жилая застройка
54	56:23:1104003:55	земли населённых пунктов	индивидуальная жилая застройка
55	56:23:1104003:56	земли населённых пунктов	индивидуальная жилая застройка
56	56:23:1104003:57	земли населённых пунктов	индивидуальная жилая застройка
57	56:23:1104003:68	земли населённых пунктов	индивидуальная жилая застройка
58	56:23:1104003:76	земли населённых пунктов	индивидуальная жилая застройка
59	56:23:1104003:78	земли населённых пунктов	индивидуальная жилая застройка
60	56:23:1104003:81	земли населённых пунктов	индивидуальная жилая застройка
61	56:23:1104004:14	земли населённых пунктов	индивидуальная жилая застройка
62	56:23:1104004:15	земли населённых пунктов	индивидуальная жилая застройка
63	56:23:1104004:25	земли населённых пунктов	индивидуальная жилая застройка
64	56:23:1104004:28	земли населённых пунктов	индивидуальная жилая застройка
65	56:23:1104004:29	земли населённых пунктов	индивидуальная жилая застройка
66	56:23:1104004:31	земли населённых пунктов	индивидуальная жилая застройка
67	56:23:1104004:32	земли населённых пунктов	индивидуальная жилая застройка
68	56:23:1104004:34	земли населённых пунктов	индивидуальная жилая застройка
69	56:23:1104004:39	земли населённых пунктов	индивидуальная жилая застройка
70	56:23:1104004:40	земли населённых пунктов	индивидуальная жилая застройка
71	56:23:1104004:42	земли населённых пунктов	индивидуальная жилая застройка
72	56:23:1104004:43	земли населённых пунктов	индивидуальная жилая застройка
73	56:23:1104004:47	земли населённых пунктов	индивидуальная жилая застройка
74	56:23:1104004:49	земли населённых пунктов	индивидуальная жилая застройка
75	56:23:1104004:58	земли населённых пунктов	индивидуальная жилая застройка
76	56:23:1104004:63	земли населённых пунктов	индивидуальная жилая застройка
77	56:23:1104004:76	земли населённых пунктов	индивидуальная жилая застройка
78	56:23:1104004:78	земли населённых пунктов	индивидуальная жилая застройка
79	56:23:1104004:80	земли населённых пунктов	размещение объектов общественно-делового назначения
80	56:23:1104004:85	земли населённых	размещение объектов общественно-делового

		пунктов	назначения
81	56:23:1104004:86	земли населённых пунктов	размещение объектов общественно-делового назначения
82	56:23:1104005:10	земли населённых пунктов	индивидуальная жилая застройка
83	56:23:1104005:13	земли населённых пунктов	индивидуальная жилая застройка
84	56:23:1104005:15	земли населённых пунктов	индивидуальная жилая застройка
85	56:23:1104005:26	земли населённых пунктов	индивидуальная жилая застройка
86	56:23:1104005:30	земли населённых пунктов	индивидуальная жилая застройка
87	56:23:1104005:42	земли населённых пунктов	индивидуальная жилая застройка
88	56:23:1104005:45	земли населённых пунктов	индивидуальная жилая застройка
89	56:23:1104005:54	земли населённых пунктов	индивидуальная жилая застройка
90	56:23:1104005:60	земли населённых пунктов	индивидуальная жилая застройка
91	56:23:1104005:61	земли населённых пунктов	индивидуальная жилая застройка
92	56:23:1104005:65	земли населённых пунктов	индивидуальная жилая застройка
93	56:23:1104005:66	земли населённых пунктов	индивидуальная жилая застройка
94	56:23:1104005:69	земли населённых пунктов	индивидуальная жилая застройка
95	56:23:1104005:75	земли населённых пунктов	индивидуальная жилая застройка
96	56:23:1104005:76	земли населённых пунктов	индивидуальная жилая застройка
97	56:23:1104005:78	земли населённых пунктов	индивидуальная жилая застройка
98	56:23:1104006:22	земли населённых пунктов	индивидуальная жилая застройка
99	56:23:1104006:27	земли населённых пунктов	индивидуальная жилая застройка
100	56:23:1104006:28	земли населённых пунктов	индивидуальная жилая застройка
101	56:23:1104006:31	земли населённых пунктов	индивидуальная жилая застройка
102	56:23:1104006:34	земли населённых пунктов	индивидуальная жилая застройка
103	56:23:1104006:35	земли населённых пунктов	индивидуальная жилая застройка
104	56:23:1104006:38	земли населённых пунктов	индивидуальная жилая застройка
105	56:23:1104006:40	земли населённых пунктов	индивидуальная жилая застройка
106	56:23:1104006:41	земли населённых пунктов	индивидуальная жилая застройка
107	56:23:1104006:44	земли населённых пунктов	индивидуальная жилая застройка
108	56:23:1104006:48	земли населённых пунктов	размещение объектов производственного и коммунально-складского назначения

Таблица 7.2 – Перечень земельных участков, включаемых в границы с.Верхний Кунакбай МО Преторийский сельсовет

№	Кадастровый номер	Категория земель существующая	Цель планируемого использования ЗУ
1	56:23:1101001:48	земли населённых пунктов	индивидуальная жилая застройка
2	56:23:1101001:52	земли населённых пунктов	индивидуальная жилая застройка
3	56:23:1101001:53	земли населённых пунктов	индивидуальная жилая застройка

*Таблица 7.3 – Перечень земельных участков, включаемых в границы с.Новомихайловка МО Преторийский сельсовет*

№	Кадастровый номер	Категория земель существующая	Цель планируемого использования ЗУ
1	56:23:1103001:10	земли населённых пунктов	индивидуальная жилая застройка

*Таблица 7.4 – Перечень земельных участков, включаемых в границы с.Суворовка МО Преторийский сельсовет*

№	Кадастровый номер	Категория земель существующая	Цель планируемого использования ЗУ
1	56:23:1102001:1	земли населённых пунктов	индивидуальная жилая застройка
2	56:23:1102001:10	земли населённых пунктов	индивидуальная жилая застройка
3	56:23:1102001:12	земли населённых пунктов	индивидуальная жилая застройка
4	56:23:1102001:13	земли населённых пунктов	индивидуальная жилая застройка
5	56:23:1102001:31	земли населённых пунктов	индивидуальная жилая застройка
6	56:23:1102001:40	земли населённых пунктов	индивидуальная жилая застройка
7	56:23:1102001:46	земли населённых пунктов	индивидуальная жилая застройка
8	56:23:1102001:47	земли населённых пунктов	индивидуальная жилая застройка
9	56:23:1102001:50	земли населённых пунктов	индивидуальная жилая застройка

*Таблица 7.5 – Перечень земельных участков, включаемых в границы с.Чернозерка МО Преторийский сельсовет*

№	Кадастровый номер	Категория земель существующая	Цель планируемого использования ЗУ
1	56:23:1105001:3	земли населённых пунктов	индивидуальная жилая застройка
2	56:23:1105001:8	земли населённых пунктов	индивидуальная жилая застройка
3	56:23:1105001:11	земли населённых пунктов	индивидуальная жилая застройка
4	56:23:1105001:19	земли населённых пунктов	индивидуальная жилая застройка
5	56:23:1105001:22	земли населённых пунктов	индивидуальная жилая застройка
6	56:23:1105001:26	земли населённых пунктов	индивидуальная жилая застройка
7	56:23:1105001:45	земли населённых пунктов	индивидуальная жилая застройка
8	56:23:1105001:48	земли населённых пунктов	индивидуальная жилая застройка
9	56:23:1105001:49	земли населённых пунктов	индивидуальная жилая застройка
10	56:23:1105001:50	земли населённых пунктов	индивидуальная жилая застройка

*Таблица 7.6 – Перечень земельных участков, включаемых в границы с.Камышовка МО Преторийский сельсовет*

<b>№</b>	<b>Кадастровый номер</b>	<b>Категория земель существующая</b>	<b>Цель планируемого использования ЗУ</b>
1	56:23:1105002:6	земли населённых пунктов	индивидуальная жилая застройка
2	56:23:1105002:8	земли населённых пунктов	индивидуальная жилая застройка
3	56:23:1105002:16	земли населённых пунктов	индивидуальная жилая застройка
4	56:23:1105002:21	земли населённых пунктов	индивидуальная жилая застройка
5	56:23:1105002:23	земли населённых пунктов	индивидуальная жилая застройка
6	56:23:1105002:27	земли населённых пунктов	индивидуальная жилая застройка
7	56:23:1105002:28	земли населённых пунктов	индивидуальная жилая застройка
8	56:23:1105002:39	земли населённых пунктов	размещение объектов общественно-делового назначения
9	56:23:1105002:41	земли населённых пунктов	размещение объектов общественно-делового назначения
10	56:23:1105002:42	земли населённых пунктов	индивидуальная жилая застройка
11	56:23:1105002:44	земли населённых пунктов	индивидуальная жилая застройка
12	56:23:1105002:47	земли населённых пунктов	индивидуальная жилая застройка
13	56:23:1105002:49	земли населённых пунктов	индивидуальная жилая застройка