



Общество с ограниченной ответственностью
ГеоКомплекс-М

Заказчик – ООО «Газпромнефть-Оренбург»

**ПРОЕКТ ПЛАНИРОВКИ, СОВМЕЩЕННЫЙ С ПРОЕКТОМ МЕ-
ЖЕВАНИЯ ТЕРРИТОРИИ ДЛЯ СТРОИТЕЛЬСТВА ОБЪЕКТА
ООО «ЦАРИЧАНСКОЕ+ФИЛАТОВСКОЕ МЕСТОРОЖДЕНИЕ.
СБОР НЕФТИ И ГАЗА С ДОБЫВАЮЩЕЙ СКВАЖИНЫ 430»**

ОРН-19/11019/00956/Р.366.000-ППТиПМТ

**Раздел 3. Материалы по обоснованию проекта планировки территории.
Графическая часть**

**Раздел 4. Материалы по обоснованию проекта планировки территории.
Пояснительная записка**






Главный инженер

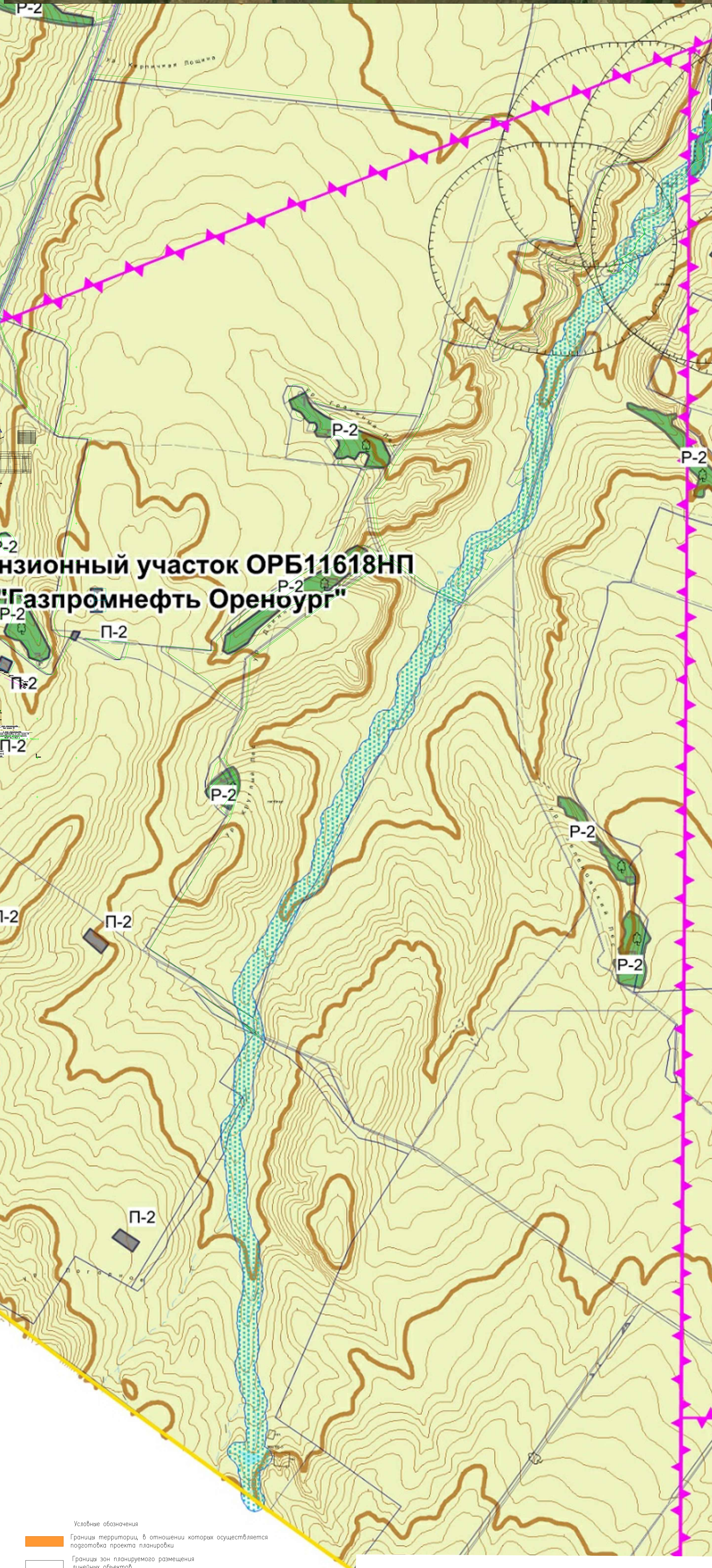
Т.А. Мифтахов

Главный инженер проекта

Н.А. Мисюков

Инт.№ подп.	Подпись и дата	Взам. инв. №

										2
№		Наименование							Стр.	
1		2							3	
I. Раздел 3. «Материалы по обоснованию проекта планировки территории. Графическая часть»										
1		Схема расположения элементов планировочной структуры (территории, занятых линейными объектами и (или) предназначенных для размещения линейных объектов)							3	
2		Чертеж проекта планировки территории							4	
II. Раздел 4. «Материалы по обоснованию проекта планировки территории. Пояснительная записка»										
1		Описание природно-климатических условий территории, в отношении которой разрабатывается проект планировки территории							5	
2		Обоснование определения границ зон планируемого размещения линейных объектов							11	
3		Обоснование определения границ зон планируемого размещения линейных объектов, подлежащих реконструкции в связи с изменением их местоположения							19	
4		Обоснование определения предельных параметров застройки территории в границах зон планируемого размещения объектов капитального строительства, проектируемых в составе линейных объектов							19	
5		Ведомость пересечений границ зон планируемого размещения линейного объекта (объектов) с сохраняемыми объектами капитального строительства (здание, строение, сооружение, объект, строительство которого не завершено), существующими и строящимися на момент подготовки проекта планировки территории							19	
6		Ведомость пересечений границ зон планируемого размещения линейного объекта (объектов) с объектами капитального строительства, строительство которых запланировано в соответствии с ранее утвержденной документацией по планировке территории							25	
7		Ведомость пересечений границ зон планируемого размещения линейного объекта (объектов) с водными объектами (в том числе с водотоками, водоемами, болотами и т.д.)							28	
Приложения										
1		Материалы и результаты инженерных изысканий, используемые при подготовке проекта планировки территории, с приложением документов, подтверждающих соответствие лиц, выполнивших инженерные изыскания, требованиям части 2 статьи 47 Градостроительного кодекса Российской Федерации							29	
2		Программа и задание на проведение инженерных изысканий, используемые при подготовке проекта планировки территории							42	
3		Исходные данные, используемые при подготовке проекта планировки территории							70	
4		Решение о подготовке документации по планировке территории с приложением задания							89	
Взам. Инв. №	Подпись и дата									
Инв. № подл.		Изм.	Кол.у	Лист	№ док	Подпись	Дата			
		Разраб.	Мирзаматов				24.12.21			
		Пров.	Щербакова				24.12.21			
		Н. контр.	Сайфуллин				24.12.21			
		ГИП	Мисюков				24.12.21			
Содержание тома							Стадия	Лист	Листов	
							П	1	90	
							 Общество с ограниченной ответственностью ГеоКомплекс-М			

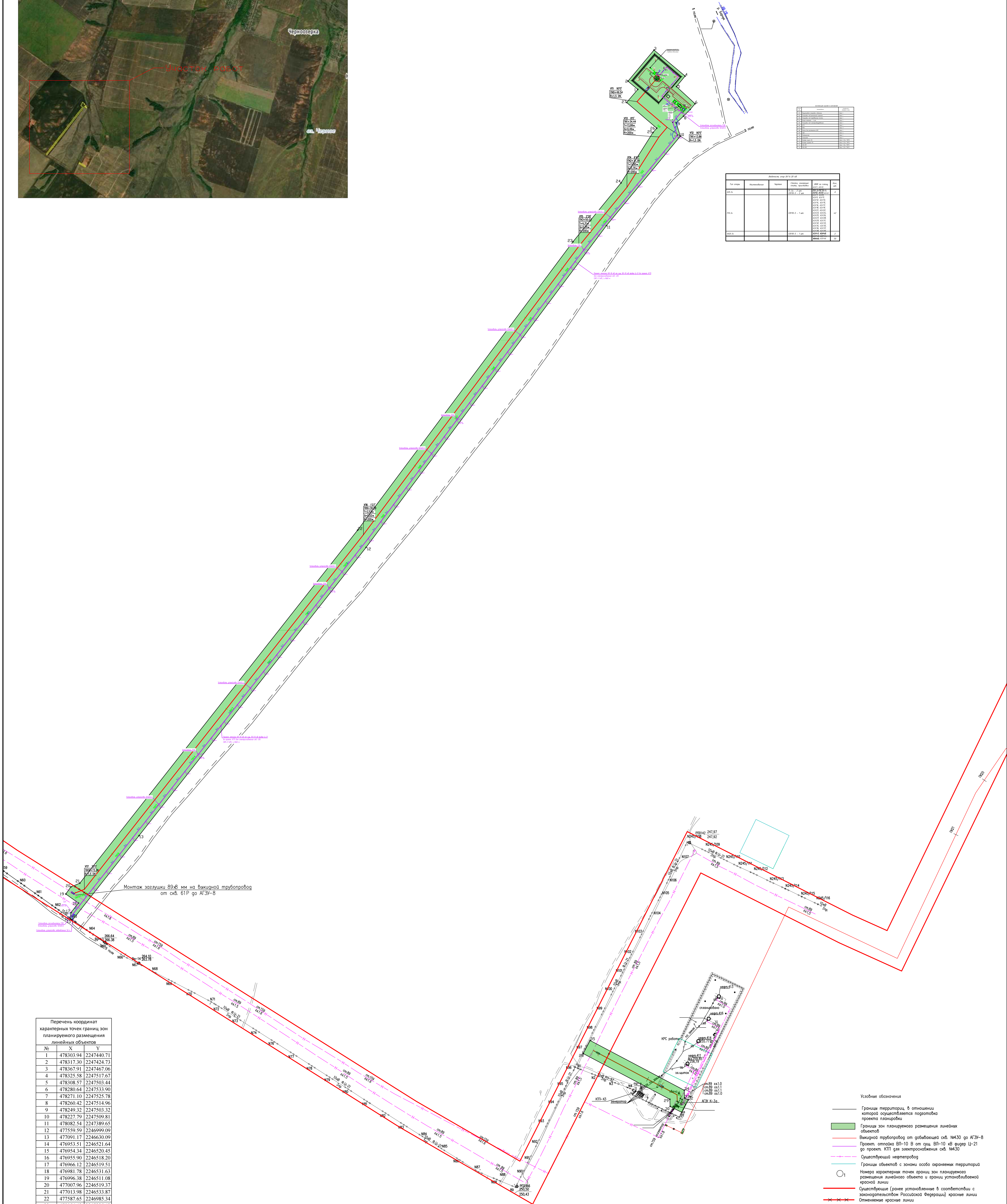


Country	1950	1955	1960	1965	1970	1975	1980	1985	1990	1995	2000	2005	2010	2015	2020	2025	2030	2035	2040	2045	2050
Japan	7	8	9	10	11	12	13	14	15	16	17	18	19	20	21	22	23	24	25	26	27
Germany	10	11	12	13	14	15	16	17	18	19	20	21	22	23	24	25	26	27	28	29	30
France	12	13	14	15	16	17	18	19	20	21	22	23	24	25	26	27	28	29	30	31	32
Italy	13	14	15	16	17	18	19	20	21	22	23	24	25	26	27	28	29	30	31	32	33
Spain	14	15	16	17	18	19	20	21	22	23	24	25	26	27	28	29	30	31	32	33	34
United Kingdom	15	16	17	18	19	20	21	22	23	24	25	26	27	28	29	30	31	32	33	34	35
Sweden	16	17	18	19	20	21	22	23	24	25	26	27	28	29	30	31	32	33	34	35	36
United States	17	18	19	20	21	22	23	24	25	26	27	28	29	30	31	32	33	34	35	36	37
Canada	18	19	20	21	22	23	24	25	26	27	28	29	30	31	32	33	34	35	36	37	38
Australia	19	20	21	22	23	24	25	26	27	28	29	30	31	32	33	34	35	36	37	38	39
South Korea	20	21	22	23	24	25	26	27	28	29	30	31	32	33	34	35	36	37	38	39	40
China	21	22	23	24	25	26	27	28	29	30	31	32	33	34	35	36	37	38	39	40	41
India	22	23	24	25	26	27	28	29	30	31	32	33	34	35	36	37	38	39	40	41	42
Brazil	23	24	25	26	27	28	29	30	31	32	33	34	35	36	37	38	39	40	41	42	43
Argentina	24	25	26	27	28	29	30	31	32	33	34	35	36	37	38	39	40	41	42	43	44
South Africa	25	26	27	28	29	30	31	32	33	34	35	36	37	38	39	40	41	42	43	44	45
Indonesia	26	27	28	29	30	31	32	33	34	35	36	37	38	39	40	41	42	43	44	45	46
Nigeria	27	28	29	30	31	32	33	34	35	36	37	38	39	40	41	42	43	44	45	46	47
Egypt	28	29	30	31	32	33	34	35	36	37	38	39	40	41	42	43	44	45	46	47	48
Mexico	29	30	31	32	33	34	35	36	37	38	39	40	41	42	43	44	45	46	47	48	49
Colombia	30	31	32	33	34	35	36	37	38	39	40	41	42	43	44	45	46	47	48	49	50

-

10. 11010 /00056 /0 366 000. 00.0MT 01

Формат А



Перечень координат характерных точек границ зон планируемого размещения линейных объектов		
№	X	Y
1	478303.94	2247440.71
2	478317.30	2247424.73
3	478365.91	2247467.06
4	478325.58	2247517.67
5	478308.57	2247503.44
6	478280.64	2247533.90
7	478271.10	2247525.78
8	478260.42	2247514.96
9	478249.32	2247503.32
10	478227.70	2247509.81
11	478082.54	2247389.65
12	477559.59	2246999.09
13	477091.17	2246630.09
14	476953.51	2246521.64
15	476954.34	2246520.45
16	476955.90	2246518.20
17	476986.12	2246519.51
18	476981.78	2246516.63
19	476996.38	2246511.08
20	477007.96	2246519.37
21	477013.98	2246533.87
22	477587.65	2246985.34
23	478056.43	2247335.42
24	478151.94	2247413.38
25	478235.78	2247465.41
26	478240.95	2247471.52
27	478282.67	2247422.57
28	476737.13	2247532.03
29	476662.78	2247492.79
30	476651.21	2247493.23
31	476641.45	2247512.44
32	476661.78	2247522.77
33	476664.84	2247516.73
34	476677.52	2247516.25
35	476758.35	2247363.24

Сводный перечень объектов				
№	Наименование	Координаты	Примечание	Статус
1	Линейный объект	478303.94; 2247440.71	Граница территории	Активен
2	Линейный объект	478317.30; 2247424.73	Граница территории	Активен
3	Линейный объект	478365.91; 2247467.06	Граница территории	Активен
4	Линейный объект	478325.58; 2247517.67	Граница территории	Активен
5	Линейный объект	478308.57; 2247503.44	Граница территории	Активен
6	Линейный объект	478280.64; 2247533.90	Граница территории	Активен
7	Линейный объект	478271.10; 2247525.78	Граница территории	Активен
8	Линейный объект	478260.42; 2247514.96	Граница территории	Активен
9	Линейный объект	478249.32; 2247503.32	Граница территории	Активен
10	Линейный объект	478227.70; 2247509.81	Граница территории	Активен
11	Линейный объект	478082.54; 2247389.65	Граница территории	Активен
12	Линейный объект	477559.59; 2246999.09	Граница территории	Активен
13	Линейный объект	477091.17; 2246630.09	Граница территории	Активен
14	Линейный объект	476953.51; 2246521.64	Граница территории	Активен
15	Линейный объект	476954.34; 2246520.45	Граница территории	Активен
16	Линейный объект	476955.90; 2246518.20	Граница территории	Активен
17	Линейный объект	476986.12; 2246519.51	Граница территории	Активен
18	Линейный объект	476981.78; 2246516.63	Граница территории	Активен
19	Линейный объект	476996.38; 2246511.08	Граница территории	Активен
20	Линейный объект	477007.96; 2246519.37	Граница территории	Активен
21	Линейный объект	477013.98; 2246533.87	Граница территории	Активен
22	Линейный объект	477587.65; 2246985.34	Граница территории	Активен
23	Линейный объект	478056.43; 2247335.42	Граница территории	Активен
24	Линейный объект	478151.94; 2247413.38	Граница территории	Активен
25	Линейный объект	478235.78; 2247465.41	Граница территории	Активен
26	Линейный объект	478240.95; 2247471.52	Граница территории	Активен
27	Линейный объект	478282.67; 2247422.57	Граница территории	Активен
28	Линейный объект	476737.13; 2247532.03	Граница территории	Активен
29	Линейный объект	476662.78; 2247492.79	Граница территории	Активен
30	Линейный объект	476651.21; 2247493.23	Граница территории	Активен
31	Линейный объект	476641.45; 2247512.44	Граница территории	Активен
32	Линейный объект	476661.78; 2247522.77	Граница территории	Активен
33	Линейный объект	476664.84; 2247516.73	Граница территории	Активен
34	Линейный объект	476677.52; 2247516.25	Граница территории	Активен
35	Линейный объект	476758.35; 2247363.24	Граница территории	Активен

Сводный перечень объектов				
№	Наименование	Координаты	Примечание	Статус
1	Линейный объект	478303.94; 2247440.71	Граница территории	Активен
2	Линейный объект	478317.30; 2247424.73	Граница территории	Активен
3	Линейный объект	478365.91; 2247467.06	Граница территории	Активен
4	Линейный объект	478325.58; 2247517.67	Граница территории	Активен
5	Линейный объект	478308.57; 2247503.44	Граница территории	Активен
6	Линейный объект	478280.64; 2247533.90	Граница территории	Активен
7	Линейный объект	478271.10; 2247525.78	Граница территории	Активен
8	Линейный объект	478260.42; 2247514.96	Граница территории	Активен
9	Линейный объект	478249.32; 2247503.32	Граница территории	Активен
10	Линейный объект	478227.70; 2247509.81	Граница территории	Активен
11	Линейный объект	478082.54; 2247389.65	Граница территории	Активен
12	Линейный объект	477559.59; 2246999.09	Граница территории	Активен
13	Линейный объект	477091.17; 2246630.09	Граница территории	Активен
14	Линейный объект	476953.51; 2246521.64	Граница территории	Активен
15	Линейный объект	476954.34; 2246520.45	Граница территории	Активен
16	Линейный объект	476955.90; 2246518.20	Граница территории	Активен
17	Линейный объект	476986.12; 2246519.51	Граница территории	Активен
18	Линейный объект	476981.78; 2246516.63	Граница территории	Активен
19	Линейный объект	476996.38; 2246511.08	Граница территории	Активен
20	Линейный объект	477007.96; 2246519.37	Граница территории	Активен
21	Линейный объект	477013.98; 2246533.87	Граница территории	Активен
22	Линейный объект	477587.65; 2246985.34	Граница территории	Активен
23	Линейный объект	478056.43; 2247335.42	Граница территории	Активен
24	Линейный объект	478151.94; 2247413.38	Граница территории	Активен
25	Линейный объект	478235.78; 2247465.41	Граница территории	Активен
26	Линейный объект	478240.95; 2247471.52	Граница территории	Активен
27	Линейный объект	478282.67; 2247422.57	Граница территории	Активен
28	Линейный объект	476737.13; 2247532.03	Граница территории	Активен
29	Линейный объект	476662.78; 2247492.79	Граница территории	Активен
30	Линейный объект	476651.21; 2247493.23	Граница территории	Активен
31	Линейный объект	476641.45; 2247512.44	Граница территории	Активен
32	Линейный объект	476661.78; 2247522.77	Граница территории	Активен
33	Линейный объект	476664.84; 2247516.73	Граница территории	Активен
34	Линейный объект	476677.52; 2247516.25	Граница территории	Активен
35	Линейный объект	476758.35; 2247363.24	Граница территории	Активен

- Условные обозначения
- Границы территории, в отношении которой осуществляется подготовка проекта планировки
 - Граница зон планируемого размещения линейных объектов
 - Выкидной трубопровод от добывающей скв. №430 до АГЗУ-8
 - Проект отвода ВП-10 В от сущ. ВП-10 №8 фигур Ц-21 до проект. КТП для электрооборудования скв. №430
 - Существующий нефтепровод
 - Границы объектов с зонами особо охраняемых территорий
 - Номера характерных точек границ зон планируемого размещения линейного объекта и границ установленной красной линии
 - Существующие (ранее установленные в соответствии с законодательством Российской Федерации) красные линии
 - Отменяемые красные линии

1. Система координат МСК-56
2. Система высот Балтийская 1977г.
3. Отображение вертикали проведены через 1м
4. Топографическая съемка выполнена 5 февраля 2020г.
5. Высота снежного покрова 10-15см

ОРН-19-11019/00956/Р.366.000-ПППМТ.ПЧ-002					Царичанское+Филатовское месторождение. Сбор нефти и газа с добывающей скважины 430		
Мас.	Кол.	Лист	Итого	Деталь	Стр.	Лист	Листов
Генеральный	Масштаб	1:2000	1:2000	1:2000	1	2	2
Проектировщик	Проверщик	Сметчик	Инженер	Архитектор	1	2	2
Инженер	Сметчик	Инженер	Архитектор	Инженер	1	2	2
Инженер	Сметчик	Инженер	Архитектор	Инженер	1	2	2

II. Раздел 4. Материалы по обоснованию проекта планировки территории.

Пояснительная записка

1. Описание природно-климатических условий территории, в отношении которой разрабатывается проект планировки территории

Краткая физико-географическая характеристика

В административном отношении участок выполнения работ находится на территории Переволоцкого района Оренбургской области.

Город Оренбург находится в 67 км на юго-восток от участка работ. Районный центр – п. Переволоцкий - расположен на расстоянии 35,1 км в южном направлении от участка работ. Ближайшие населённые пункты: с. Претория (3,9 км на северо-восток), с. Черноозерка (6,6 км на северо-восток), с. Камышовка (7,1 км на северо-восток), с. Новомихайловка (7,2 км на северо-восток).

Рельеф изучаемой территории пластово-ярусный, всхолмлённый, характеризуется средним колебанием высот, не выходящих за пределы 250 – 350 м Балтийской системы. Равнины по отношению к уровню моря – возвышенные, по общей форме поверхности – наклонные, по глубине, степени и типу расчленения – мелкорасчлененные.

Район изысканий расположен в пределах степной ботанико-географической зоны. Большая часть территории занято различными сельскохозяйственными землями, из них примерно 50 % пашни. Островки целинной растительности представлены луговыми степями с разнотравно- злаковой растительностью. Леса занимают незначительную часть территории района, и составляют менее 15 %. Леса представлены отдельными массивами и колками, приуроченными к склонам увалов, вершинам логов и к поймам рек.

Почвенный покров представлен черноземами южными, среднесуглинистыми. Процент содержания гумуса в черноземах высокий при сравнительно небольшой мощности гумусовых горизонтов (до 0,4 м).

Климат исследуемой территории – умеренно-континентальный, с резкими температурными контрастами, короткими переходными сезонами, холодной зимой,

Инов. № подл.	Подп. и дата	Взам. инв. №							Раздел 4. Материалы по обоснованию проекта планировки территории. Пояснительная записка.	Лист 5
Изм.	Кол.уч	Лист	№ док.	Подп.	Дата					

жарким летом, дефицитом влаги, богатым солнечным освещением и большой вероятностью весенних и осенних заморозков.

Средняя годовая температура воздуха 4,6 °С. В январе средняя температура составляет минус 12,7 °С, а июля – 21,5 °С.

Годовая сумма осадков для исследуемой территории составляет 370 мм. 53 % осадков выпадает в теплое время года. Зимой осадки выпадают в виде мокрого снега. Летом ливневые дожди сопровождаются грозами, иногда градом.

В годовом разрезе преобладают ветры юго-восточного и южного направления. В холодный период преобладают ветры юго-восточного и южного направления. В теплый период года велика повторяемость северных и северо-западных ветров. В течение года преобладают ветры со скоростью 3,2 м/с.

Речная сеть исследуемого района принадлежит бассейну реки Самара. По характеру водного режима реки территории относятся к типу рек с четко выраженным весенним половодьем, устойчивой летней меженью с эпизодическими паводками и устойчивой зимней меженью в редкие зимы прерываемой паводком оттепелей.

Главная река изыскиваемого района – Большой Уран и ее левые притоки. Это равнинные реки, с медленным, спокойным течением, широкими долинами и извилистыми руслами.

Ближайшим водным объектом к участку работ является река Барчук, протекающая в 70 м восточнее. Трасса выкидного трубопровода от добывающей скважины №430 до АГЗУ-8 на своем протяжении не имеют пересечений с постоянными или временными водотоками.

Климатические условия

Климат исследуемой территории умеренно-континентальный. Климатические особенности рассматриваемой территории формируются под воздействием Азиатского материка, переохлажденного зимой и перегретого летом, а также под смягчающим влиянием западного переноса воздушных масс.

Территория находится в переходной зоне между областями преобладания одного из этих влияний. Это обстоятельство проявляется в общем удлинении зимы, сокращении переходных сезонов и возможности глубоких аномалий всех элементов погоды - больших оттепелей зимой, возвратов холода весной, увеличений

Инов. № подл.	Подп. и дата		Взам. инв. №		<p>Климат исследуемой территории умеренно-континентальный. Климатические особенности рассматриваемой территории формируются под воздействием Азиатского материка, переохлажденного зимой и перегретого летом, а также под смягчающим влиянием западного переноса воздушных масс.</p> <p>Территория находится в переходной зоне между областями преобладания одного из этих влияний. Это обстоятельство проявляется в общем удлинении зимы, сокращении переходных сезонов и возможности глубоких аномалий всех элементов погоды - больших оттепелей зимой, возвратов холода весной, увеличений</p>						
											Лист
	Изм.	Кол.уч	Лист	№ док.	Подп.	Дата	Раздел 4. Материалы по обоснованию проекта планировки территории. Пояснительная записка.				

морозоопасности в начале и конце лета, засухи, возрастных годовой амплитуды колебания температуры воздуха.

В зимнее время на территории преобладает интенсивная циклоническая деятельность, сопровождаемая усилением западного переноса воздушных масс. Весной имеют место меридиональные переносы, способствующие обмену воздушных масс между севером и югом, что вызывает как интенсивное таяние снега, так и типичные для весны возвраты холодов. Летом погода формируется в основном за счет трансформации воздушных масс в антициклонах, чему способствует большой приток солнечной энергии.

Согласно СП 131.13330.2012 изыскиваемая территория относится к строительному климатическому району I В.

Согласно картам СП 20.13330.2016 и таблицам «Нагрузки и воздействия» объект изысканий относится к III району по снеговым нагрузкам – 1,8 кПа; к III району по ветровым нагрузкам – 0,38 кПа и к II району по гололедным нагрузкам – 5 мм.

Согласно ПУЭ (7 издание): на границе IV и V районов по голодным нагрузкам (толщина стенки гололеда 25 – 30 мм), по ветровым нагрузкам III район – 0,65 кПа, продолжительность гроз – 60 – 80 часов, относится к району с частой интенсивностью пляски проводов.

Температура воздуха

На термический режим воздуха, помимо основных факторов - атмосферной циркуляции и радиационного режима, растительности, почвы, близости водоемов и застройки территории - оказывает большое влияние континентальность климата.

Среднегодовая температура воздуха по метеостанции Новосергиевка составляет 4,6 °С. Абсолютный максимум температуры воздуха – 41,2 °С; абсолютный минимум – минус 42,2 °С.

Температура почвы

По данным метеостанции Новосергиевка средняя годовая температура почвы составляет 6,1 °С. Наиболее низкая температура почвы наблюдается в январе, ее среднемесячное значение равно минус 12,4 °С, наиболее высокая в июле – 27,4 °С

Глубина промерзания почвы зависит от ее влажности, механического состава, высоты и плотности снежного покрова.

Инов. № подл.	Подп. и дата	Взам. инв. №

						Раздел 4. Материалы по обоснованию проекта планировки территории. Пояснительная записка.	Лист 7
Изм.	Кол.уч	Лист	№ док.	Подп.	Дата		

Устойчивое промерзание почвы начинается в начале ноября, полное оттаивание – в середине апреля.

Нормативная глубина сезонного промерзания грунта определена по данным наблюдений на метеостанции Новосергиевка согласно СП 22.13330.2016 (п. 5.5.3):

Нормативную глубину сезонного промерзания грунта d_{fn} , следует определять по формуле:

$$d_{fn} = d_0 \sqrt{M_t},$$

где M_t - безразмерный коэффициент, численно равный сумме абсолютных значений среднемесячных отрицательных температур за зиму в данном районе (- 44,4 °С).

d_0 – величина, принимаемая равной м – 0,23 (для глин и суглинков), 0,28 (для супесей, песков мелких и пылеватых);

Таким образом, нормативная глубина промерзания:

- суглинки и глины – 1,53 м;

- супеси, пески мелкие и пылеватые – 1,86 м.

Влажность воздуха

Среднегодовое значение парциального давления водяного пара по метеостанции Сорочинск составляет 6,9 гПа. Максимальные значение приходятся на июль – август, минимум – в январе – феврале, (СП 131.13330.2012 «Строительная климатология»)

Среднегодовая относительная влажность воздуха составляет 70 %; абсолютная – 7,0 мб; дефицит насыщения – 5,2 мб.

Атмосферные осадки

По метеостанции Новосергиевка среднегодовое количество атмосферных осадков составляет 370 мм. Из них в теплое время года выпадает 197 мм (53 %), в холодное – 173 мм (47 %).

Максимум выпадения осадков выпадет на июнь, минимум – в феврале.

Снежный покров

С переходом среднесуточной температуры воздуха через 0 °С ложится первый снег, но он обычно стаивает. Средние сроки появления снежного покрова – третья декада октября – первая декада ноября. Образование устойчивого снежного покрова происходит во второй декаде ноября и он уже не стаивает.

Инов. № подл.	Подп. и дата	Взам. инв. №

Изм.	Кол.уч	Лист	№ док.	Подп.	Дата	Раздел 4. Материалы по обоснованию проекта планировки территории. Пояснительная записка.	Лист
							8

Нарастание высоты снежного покрова происходит до третьей декады февраля, где она максимальная. Мощность снегового покрова и его залегания в значительной степени зависят от топографических условий, растительного покрова, защищенности местности и т. д.

Весной происходит обратный процесс – таяние снега. Устойчивый снежный покров разрушается в первой декаде апреля, а полностью сходит – во второй – третьей декадах. Среднее число дней со снежным покровом составляет 146 дней.

Ветер

По данным метеостанции Новосергиевка, в годовом разрезе, на территории исследуемого района преобладают юго-восточные и южные ветры

По признакам повторяемости зимой преобладают ветры юго-восточного и южного направлений, летом преобладают атлантические ветра - северо-западного и северного направлений. Весной и осенью наблюдается перераспределение воздушных масс, направление ветров в этот период неустойчивое.

По данным метеостанции Новосергиевка среднегодовая скорость ветра составляет 3,2 м/с. Наибольшие средние скорости ветра в течение года наблюдаются в конце зимы и в начале весны месяцы (январь - апрель) и наименьшие – в летние (июль – август).

Атмосферные явления

На территории исследуемого района распространены следующие виды атмосферных явлений: туманы, грозы, град, метель.

Среднее число дней в году с туманом 31, наибольшее – 60.

Среднее число дней в году с грозами 26, наибольшее – 36.

Среднее число дней в году с метелью 24, наибольшее – 43.

Среднее число дней в году с градом 0,6, наибольшее – 4.

Опасные метеорологические явления и гололедно-изморозевые образования

Из неблагоприятных метеорологических явлений по метеостанции Новосергиевка отмечаются дни с метелями – 1, с сильным снегопадом - 1 (Справочник по опасным природным явлениям в республиках, краях и областях Российской Федерации).

Инов. № подл.	Подп. и дата	Взам. инв. №

Изм.	Кол.уч	Лист	№ док.	Подп.	Дата	Раздел 4. Материалы по обоснованию проекта планировки территории. Пояснительная записка.	Лист
							9

По метеостанции Новосергиевка из гололедно-изморозевых явлений на исследуемой территории преобладают гололед (в среднем 10 случаев в год) и кристаллическая изморозь (15 случаев в год). Наибольшее число дней с обледенением всех видов достигает 40 случая в год.

Опасные природные процессы

По результатам рекогносцировочного обследования поверхностные проявления опасных геологических и инженерно-геологических процессов в пределах территории изысканий не отмечено.

Инв. № подл.						Подп. и дата	Взам. инв. №	
Изм.	Кол.уч	Лист	№ док.	Подп.	Дата	Раздел 4. Материалы по обоснованию проекта планировки территории. Пояснительная записка.		Лист
								10

2.Обоснование определения границ зон планируемого размещения линейных объектов

Сведения о линейном объекте

Строительство объекта ООО «Газпромнефть-Оренбург» «Царичанское+Филатовское месторождение. Сбор нефти и газа с добывающей скважины 430» планируется на территории Переволоцкого района Оренбургской области.

Участок работ, общей площадью 5,7932 га, в административном отношении находится в Переволоцком районе, Оренбургской области, на территории Царичанско-Филатовского месторождения.

Город Оренбург находится в 67 км на юго-восток от участка работ. Районный центр – п. Переволоцкий - расположен на расстоянии 35,1 км в южном направлении от участка работ. Ближайшие населённые пункты: с. Претория (3,9 км на северо-восток), с. Черноозерка (6,6 км на северо-восток), с. Камышовка (7,1 км на северо-восток), с. Новомихайловка (7,2 км на северо-восток).

Рельеф изучаемой территории пластово-ярусный, всхолмлённый, характеризуется средним колебанием высот, не выходящих за пределы 250 – 350 м Балтийской системы. Равнины по отношению к уровню моря – возвышенные, по общей форме поверхности – наклонные, по глубине, степени и типу расчленения – мелкорасчлененные.

Район изысканий расположен в пределах степной ботанико-географической зоны. Большая часть территории занята различными сельскохозяйственными землями, из них примерно 50 % пашни. Острова целинной растительности представлены луговыми степями с разнотравно-злаковой растительностью. Леса занимают незначительную часть территории района, и составляют менее 15 %. Леса представлены отдельными массивами и колками, приуроченными к склонам увалов, вершинам логов и к поймам рек.

Почвенный покров представлен черноземами южными, среднесуглинистыми. Процент содержания гумуса в черноземах высокий при сравнительно небольшой мощности гумусовых горизонтов (до 0,4 м).

Изм.	Кол.уч	Лист	№ док.	Подп.	Дата	<p>Раздел 4. Материалы по обоснованию проекта планировки территории. Пояснительная записка.</p>	Лист
							11

Климат исследуемой территории – умеренно-континентальный, с резкими температурными контрастами, короткими переходными сезонами, холодной зимой, жарким летом, дефицитом влаги, богатым солнечным освещением и большой вероятностью весенних и осенних заморозков.

Средняя годовая температура воздуха 4,6 °С. В январе средняя температура составляет минус 12,7 °С, а июля – 21,5 °С.

Годовая сумма осадков для исследуемой территории составляет 370 мм. 53 % осадков выпадает в теплое время года. Зимой осадки выпадают в виде мокрого снега. Летом ливневые дожди сопровождаются грозами, иногда градом.

В годовом разрезе преобладают ветры юго-восточного и южного направления. В холодный период преобладают ветры юго-восточного и южного направления. В теплый период года велика повторяемость северных и северо-западных ветров. В течение года преобладают ветры со скоростью 3,2 м/с.

Речная сеть исследуемого района принадлежит бассейну реки Самара. По характеру водного режима реки территории относятся к типу рек с четко выраженным весенним половодьем, устойчивой летней меженью с эпизодическими паводками и устойчивой зимней меженью в редкие зимы прерываемой паводком оттепелей.

Главная река изыскиваемого района – Большой Уран и ее левые притоки. Это равнинные реки, с медленным, спокойным течением, широкими долинами и извилистыми руслами.

Ближайшим водным объектом к участку работ является река Барчук, протекающая в 70 м восточнее. Трасса выкидного трубопровода от добывающей скважины №430 до АГЗУ-8 на своем протяжении не имеют пересечений с постоянными или временными водотоками.

Согласно полученным сведениям государственного кадастра недвижимости, было выявлено, что проектируемый объект пересекает земельные участки с кадастровыми номерами 56:23:1115003:107, 56:23:1115003:86, 56:23:0000000:4874, 56:23:1115003:109.

Общая площадь отвода земель в границах Переволоцкого района Оренбургской области составляет 57 932 кв.м (5,7932 га), из них:

на территории МО Преторийский сельсовет – 57 932 кв.м (5,7932 га).

Из них:

Инв. № подл.	Подп. и дата	Взам. инв. №	постоянными или временными водотоками.					
			Согласно полученным сведениям государственного кадастра недвижимости, было выявлено, что проектируемый объект пересекает земельные участки с кадастровыми номерами 56:23:1115003:107, 56:23:1115003:86, 56:23:0000000:4874, 56:23:1115003:109.					
			Общая площадь отвода земель в границах Переволоцкого района Оренбургской области составляет 57 932 кв.м (5,7932 га), из них: на территории МО Преторийский сельсовет – 57 932 кв.м (5,7932 га). Из них:					
						Раздел 4. Материалы по обоснованию проекта планировки территории. Пояснительная записка.		Лист
								12
Изм.	Кол.уч	Лист	№ док.	Подп.	Дата			

на постоянное использование - 4970 кв.м (0,4970 га).

Сводная экспликация площадей земельных участков (частей земельных участков), испрашиваемых для строительства объекта «Царичанское+Филатовское месторождение. Сбор нефти и газа с куста добывающих скважин 430» представлена в таблице 2.1:

Таблица 2.1

Номер кадастрового квартала	Номер образуемого земельного участка (образуемой части земельного участка)	Наименование объекта	Наименование правообладателей земельных участков	Категория земель	Кадастровый номер земельного участка	Общая площадь (кв.м)	в том числе			
							пашня (кв.м)	пастбище (кв.м)	прочие (кв.м)	дороги (кв.м)
1 этап										
МО Преторийский сельсовет Переволоцкого района										
56:23:1115003	:107:3У1 (Э1)	Обустройство скважины №430 (долгосрочная аренда)	Муниципальное образование Преторийский сельсовет Переволоцкого района Оренбургской области, собственность	Земли с.-х. назначения	56:23:1115003:107	3597	3597			
Итого:			Муниципальное образование Преторийский сельсовет Переволоцкого района Оренбургской области, собственность	56:23:1115003:107		3 597	0		3597	
							(краткосрочная аренда)		(долгосрочная аренда)	
56:23:0000000 (56:23:1115003)	:4874:3У1 (Э1)	Обустройство скважины №430 (долгосрочная аренда)	Муниципальное образование Преторийский сельсовет Переволоцкого района Оренбургской области, собственность; Колхоз имени Карла Маркса, аренда	Земли с.-х. назначения	56:19:0000000:4874	1 014	1 014			
56:23:0000000 (56:23:1115003)	:4874:3У2 (Э1)	Угловая анкерная опора ВЛ-10кВ (долгосрочная аренда)	Муниципальное образование Преторийский сельсовет Переволоцкого района Оренбургской области, собственность; Колхоз имени Карла Маркса, аренда	Земли с.-х. назначения	56:19:0000000:4874	37	37			

Инв. № подл.	Подп. и дата	Взам. инв. №

Инов. № подл.	Подп. и дата	Взам. инв. №

56:23:000000 0 (56:23:11150 03)	:4874/ чзу1 (Э1)	ВЛ-10 кВ до КТП скважины №430 (краткосрочн ая аренда)	Муниципально е образование Преторийский сельсовет Переволоцкого района Оренбургской области, собственность; Колхоз имени Карла Маркса, аренда	Земли с.-х. назначения	56:19:0000000:4 874	48401	4840 1			
56:23:000000 0 (56:23:11150 03)	:4874/ чзу2 (Э1)	Выкидной трубопровод от т.вр скв.№ 61р до АГЗУ- К-3а (краткосрочн ая аренда)	Муниципально е образование Преторийский сельсовет Переволоцкого района Оренбургской области, собственность; Колхоз имени Карла Маркса, аренда	Земли с.-х. назначения	56:19:0000000:4 874	3053	3053			
56:23:000000 0 (56:23:11150 03)	:4874:3У3 (Э1)	Угловая анкерная опора ВЛ- 10кВ (долгосрочна я аренда)	Муниципально е образование Преторийский сельсовет Переволоцкого района Оренбургской области, собственность; Колхоз имени Карла Маркса, аренда	Земли с.-х. назначения	56:19:0000000:4 874	37	37			
56:23:000000 0 (56:23:11150 03)	:4874:3У4 – :4874:3У9 (Э1)	Промежуточн ые опоры ВЛ- 10кВ (долгосрочна я аренда)	Муниципально е образование Преторийский сельсовет Переволоцкого района Оренбургской области, собственность; Колхоз имени Карла Маркса, аренда	Земли с.-х. назначения	56:19:0000000:4 874	24	24			
56:23:000000 0 (56:23:11150 03)	:4874:3У1 0 (Э1)	Анкерная опора ВЛ- 10кВ (долгосрочна я аренда)	Муниципально е образование Преторийский сельсовет Переволоцкого района Оренбургской области, собственность; Колхоз имени Карла Маркса, аренда	Земли с.-х. назначения	56:19:0000000:4 874	12	12			
56:23:000000 0 (56:23:11150 03)	:4874:3У1 1- :4874:3У1 9 (Э1)	Промежуточн ые опоры ВЛ- 10кВ (долгосрочна я аренда)	Муниципально е образование Преторийский сельсовет Переволоцкого района Оренбургской области, собственность; Колхоз имени Карла Маркса, аренда	Земли с.-х. назначения	56:19:0000000:4 874	36	36			
56:23:000000 0 (56:23:11150 03)	:4874:3У2 0 (Э1)	Анкерная опора ВЛ- 10кВ (долгосрочна я аренда)	Муниципально е образование Преторийский сельсовет Переволоцкого района Оренбургской области, собственность; Колхоз имени	Земли с.-х. назначения	56:19:0000000:4 874	12	12			

Инва. № подл.	Подп. и дата	Взам. инв. №

			Карла Маркса, аренда						
56:23:000000 0 (56:23:11150 03)	:4874:3У2 1- :4874:3У2 9 (Э1)	Промежуточн ые опоры ВЛ- 10кВ (долгосрочна я аренда)	Муниципально е образование Преторийский сельсовет Переволоцкого района Оренбургской области, собственность; Колхоз имени Карла Маркса, аренда	Земли с.-х. назначения	56:19:0000000:4 874	36	36		
56:23:000000 0 (56:23:11150 03)	:4874:3У3 0 (Э1)	Анкерная опора ВЛ- 10кВ (долгосрочна я аренда)	Муниципально е образование Преторийский сельсовет Переволоцкого района Оренбургской области, собственность; Колхоз имени Карла Маркса, аренда	Земли с.-х. назначения	56:19:0000000:4 874	12	12		
56:23:000000 0 (56:23:11150 03)	:4874:3У3 1- :4874:3У3 9 (Э1)	Промежуточн ые опоры ВЛ- 10кВ (долгосрочна я аренда)	Муниципально е образование Преторийский сельсовет Переволоцкого района Оренбургской области, собственность; Колхоз имени Карла Маркса, аренда	Земли с.-х. назначения	56:19:0000000:4 874	36	36		
56:23:000000 0 (56:23:11150 03)	:4874:3У4 0 (Э1)	Анкерная опора ВЛ- 10кВ (долгосрочна я аренда)	Муниципально е образование Преторийский сельсовет Переволоцкого района Оренбургской области, собственность; Колхоз имени Карла Маркса, аренда	Земли с.-х. назначения	56:19:0000000:4 874	12	12		
56:23:000000 0 (56:23:11150 03)	:4874:3У4 1- :4874:3У4 9 (Э1)	Промежуточн ые опоры ВЛ- 10кВ (долгосрочна я аренда)	Муниципально е образование Преторийский сельсовет Переволоцкого района Оренбургской области, собственность; Колхоз имени Карла Маркса, аренда	Земли с.-х. назначения	56:19:0000000:4 874	36	36		
56:23:000000 0 (56:23:11150 03)	:4874:3У5 0 (Э1)	Анкерная опора ВЛ- 10кВ (долгосрочна я аренда)	Муниципально е образование Преторийский сельсовет Переволоцкого района Оренбургской области, собственность; Колхоз имени Карла Маркса, аренда	Земли с.-х. назначения	56:19:0000000:4 874	12	12		

Инт. № подл.	Подп. и дата	Взам. инв. №

56:23:000000 0 (56:23:11150 03)	:4874:3У5 1 (Э1)	УЗА №1 (долгосрочна я аренда)	Муниципально е образование Преторийский сельсовет Переволоцкого района Оренбургской области, собственность; Колхоз имени Карла Маркса, аренда	Земли с.-х. назначения	56:19:0000000:4 874	13	13		
56:23:000000 0 (56:23:11150 03)	:4874:3У5 1 (Э1)	УЗА №2 (долгосрочна я аренда)	Муниципально е образование Преторийский сельсовет Переволоцкого района Оренбургской области, собственность; Колхоз имени Карла Маркса, аренда	Земли с.-х. назначения	56:19:0000000:4 874	19	19		
Итого:			Муниципальн ое образование Преторийски й сельсовет Переволоцког о района Оренбургской области, собственность ; Колхоз имени Карла Маркса, аренда	56:19:0000000:4874		52 802	51 454		1 348
							(краткосрочная аренда)		(долгосрочна я аренда)
56:23:111500 3	:109/чзу1 (1)	Выкидной трубопровод от т.вр скв.№ 61р до АГЗУ- К-3а (краткосрочн ая аренда)	Муниципально е образование Преторийский сельсовет Переволоцкого района Оренбургской области, собственность; ООО "Газпромнефть -Оренбург", аренда	Земли с.-х. назначения	56:23:1115003:1 09	4	4		
Итого:			Муниципальн ое образование Преторийски й сельсовет Переволоцког о района Оренбургской области, собственность ; ООО "Газпромнеф ть-Оренбург", аренда	56:23:1115003:109		4	4		0
							(краткосрочная аренда)		(долгосрочна я аренда)
56:23:111500 3	:86/чзу1 (Э1)	Выкидной трубопровод от т.вр скв.№ 61р до АГЗУ- К-3а (краткосрочн ая аренда)	Муниципально е образование Преторийский сельсовет Переволоцкого района Оренбургской области, собственность; ООО "Газпромнефть -Оренбург", аренда	Земли пром.	56:23:1115003:8 6	1 504	1 504		

Ивн. № подл.	Подп. и дата	Взам. инв. №

56:23:1115003	:86:3У1(Э1)	Камера приема СОД (долгосрочная аренда)	Муниципальное образование Преторийский сельсовет Переволоцкого района Оренбургской области, собственность; ООО "Газпромнефть-Оренбург", аренда	Земли пром.	56:23:1115003:86	25	25			
Итого:			Муниципальное образование Преторийский сельсовет Переволоцкого района Оренбургской области, собственность; ООО "Газпромнефть-Оренбург", аренда	56:23:1115003:86	1 529	1 504		25		
						(краткосрочная аренда)	(долгосрочная аренда)			
ИТОГО ПО ЭТАПУ:						57 932	52 962		4 970	
							(краткосрочная аренда)	(долгосрочная аренда)		
2 этап										
МО Преторийский сельсовет Переволоцкого района										
Землеотвод под камеру приема и пуска СОД на выкидном трубопроводе от скважины №430 до АГЗУ-8 предусмотрен в этапе 1										
56:23:1115003	:107/чзу1 (Э2)	Камера пуска СОД на выкидном трубопроводе от скважины №430 до АГЗУ-8 (долгосрочная аренда)	Муниципальное образование Преторийский сельсовет Переволоцкого района Оренбургской области, собственность	Земли промышленно-сти	56:23:1115003:107	25	25			
Итого:			Муниципальное образование Преторийский сельсовет Переволоцкого района Оренбургской области, собственность	56:23:1115003:107	25	0		25		
						(краткосрочная аренда)	(долгосрочная аренда)			
56:23:1115003	:86/чзу1 (Э2)	Камера приема СОД на выкидном трубопроводе от скважины №430 до АГЗУ-К-3а (долгосрочная аренда)	Муниципальное образование Преторийский сельсовет Переволоцкого района Оренбургской области, собственность; ООО "Газпромнефть-Оренбург", аренда	Земли с.-х. назначения	56:23:1115003:86	25	25			
Итого:			Муниципальное	56:23:1115003:86		25	0		25	

Инов. № подл.	Подп. и дата	Взам. инв. №

		образование Преторийски й сельсовет Переволоцког о района Оренбургской области, собственность ; ООО "Газпромнеф ть-Оренбург", аренда						(краткосрочная аренда)	(долгосрочна я аренда)
ИТОГО ПО ЭТАПУ:				0		0		(краткосрочная аренда)	(долгосрочна я аренда)
3 этап									
МО Преторийский сельсовет Переволоцкого района									
Землеотвод под блок местной автоматики скважины №430 предусмотрен в этапе 1									
56:23:000000 0 (56:23:11150 03)	:4874/ чзу1 (Э3)	Блок местной автоматики скважины №430 (долгосроч- ная аренда)	Муниципально е образование Преторийский сельсовет Переволоцкого района Оренбургской области, собственность; Колхоз имени Карла Маркса, аренда	Земли с.-х. назначения	56:19:0000000:4 874	9	9		
Итого:			Муниципальн ое образование Преторийски й сельсовет Переволоцког о района Оренбургской области, собственность ; Колхоз имени Карла Маркса, аренда	56:19:0000000:4874		9		0	9
Итого:								(краткосрочная аренда)	(долгосрочна я аренда)
ИТОГО ПО ЭТАПУ:				0		0		(краткосрочная аренда)	(долгосрочна я аренда)
4 этап									
МО Преторийский сельсовет Переволоцкого района									
Землеотвод под УДХ скважины №430 предусмотрен в этапе 1									
56:23:111500 3	:107/чзу1 (Э4)	УДХ скважины №430 (дол- госрочная аренда)	Муниципально е образование Преторийский сельсовет Переволоцкого района Оренбургской области, собственность	Земли промышленно сти	56:23:1115003:1 07	3	3		
Итого:			Муниципальн ое образование Преторийски й сельсовет Переволоцког о района Оренбургской области, собственность	56:23:1115003:107		3		0	3
Итого:								(краткосрочная аренда)	(долгосрочна я аренда)
ИТОГО ПО ЭТАПУ:				0		0		(краткосрочная аренда)	(долгосрочна я аренда)
5 этап									
МО Преторийский сельсовет Переволоцкого района									
Землеотвод под систему технологического видеонаблюдения скважины №430 не предусматривается									
ИТОГО ПО ОБЪЕКТУ:				57 932		52 962		4 970	
						(краткосрочная аренда)		(долгосрочна я аренда)	

3.Обоснование определения границ зон планируемого размещения линейных объектов, подлежащих реконструкции в связи с изменением их местоположения

Данный проект планировки территории не предусматривает размещение линейных объектов, подлежащих реконструкции в связи с изменением их местоположения.

4.Обоснование определения предельных параметров застройки территории в границах зон планируемого размещения объектов капитального строительства, входящих в состав линейных объектов

Проектом не предусматривается строительство объектов капитального строительства, входящих в состав линейных объектов.

5.Ведомость пересечения границ зон планируемого размещения линейного объекта (объектов) с сохраняемыми объектами капитального строительства (здание, строение, сооружение, объект, строительство которого не завершено), существующими и строящимися на момент подготовки проекта планировки территории

В соответствии с ответом Администрации МО Переволоцкий район сообщается, что на территории проектирования объекта «Царичанское+Филатовское месторождение. Сбор нефти и газа с куста добывающих скважин 430» присутствуют пересечения с границами зон планируемого размещения объектов капитального строительства, установленных ранее утвержденной документацией по планировке территории, в границах земельного участка, по которому выполняется подготовка документации:

Газопровод;

«Царичанское+Филатовское месторождение. Сбор нефти и газа с куста добывающих скважин К-3а».

Инов. № подл.	Подп. и дата	Взам. инв. №

						Раздел 4. Материалы по обоснованию проекта планировки территории. Пояснительная записка.	Лист
							19
Изм.	Кол.уч	Лист	№ док.	Подп.	Дата		

В таблице 5.1 представлены координаты характерных точек границ территории, в отношении которой утвержден проект межевания.

Таблица 5.1. Координаты характерных точек границ территории, в отношении которой утвержден проект межевания.

N	X	Y	17	476680.62	2247346.58	34	476870.98	2247565.41
1	477526.90	2245756.69	18	476621.29	2247467.10	35	476857.36	2247598.36
2	477531.84	2245750.22	19	476625.65	2247469.25	36	476845.26	2247618.22
3	477538.58	2245755.36	20	476640.66	2247476.38	37	476623.72	2247511.58
4	477538.71	2245756.23	21	476652.35	2247452.11	38	476626.78	2247505.22
5	477524.82	2245774.35	22	476656.50	2247454.11	39	476611.72	2247498.05
6	477511.10	2245763.63	23	476669.49	2247427.12	40	476578.44	2247481.67
7	477506.18	2245769.93	24	476675.10	2247429.83	41	476637.77	2247361.16
8	477519.96	2245780.70	25	476712.35	2247333.79	42	476520.58	2247303.46
9	477513.31	2245789.37	26	476719.81	2247336.68	43	476638.32	2247064.29
10	477524.01	2245797.83	27	476689.10	2247415.85	44	477141.05	2246266.28
11	477415.03	2245945.65	28	476702.83	2247422.46	45	477313.27	2246036.40
12	477343.45	2246025.59	29	476682.57	2247464.54	46	477306.01	2246019.43
13	477349.96	2246040.80	30	476682.56	2247466.65	47	477390.17	2245925.43
14	477167.44	2246284.43	31	476697.64	2247473.47	48	477507.81	2245765.89
15	476666.29	2247079.93	32	476835.99	2247538.74	49	477504.19	2245741.96
16	476563.42	2247288.89	33	476873.54	2247558.23	50	477505.41	2245740.30

Таблица 5.2. Перечень координат охранных зон существующих коммуникаций

Координаты характерных точек охранный зоны существующих кабелей, Переволоцкого района Оренбургской области			27	476709,9329	2247488,741	58	476735,0033	2247509,93
№	X	Y	28	476710,604	2247489,649	59	476735,8381	2247510,528
1	476660,1848	2247455,533	29	476711,1564	2247490,362	60	476736,5076	2247510,972
2	476635,2802	2247507,726	30	476711,8324	2247491,17	61	476736,9093	2247511,225
3	476654,4813	2247517,144	31	476712,446	2247491,823	62	476737,8872	2247511,833
4	476658,5602	2247511,072	32	476713,1331	2247492,453	63	476738,6233	2247512,261
5	476660,2204	2247512,187	33	476714,072	2247493,222	64	476739,2577	2247512,592
6	476655,1681	2247519,709	34	476715,7423	2247494,492	65	476739,9699	2247512,906
7	476632,6232	2247508,65	35	476715,9844	2247494,674	66	476740,6308	2247513,131
8	476669,8259	2247430,685	36	476716,9646	2247495,418	67	476741,9455	2247513,448
9	476675,1903	2247435,001	37	476717,6141	2247495,942	68	476744,7121	2247514,051
10	476678,629	2247436,13	38	476718,8413	2247497,039	69	476749,5577	2247515,075
11	476676,0652	2247440,969	39	476719,9861	2247498,124	70	476751,0389	2247515,386
12	476676,1233	2247443,774	40	476720,0202	2247498,157	71	476753,8399	2247515,98
13	476700,6239	2247477,225	41	476721,1811	2247499,256	72	476755,1267	2247516,269
14	476701,0322	2247477,631	42	476722,3106	2247500,328	73	476755,8574	2247516,474
15	476701,499	2247478,108	43	476722,3397	2247500,356	74	476756,6173	2247516,727
16	476701,9533	2247478,6	44	476723,4853	2247501,441	75	476757,2988	2247516,982
17	476702,0899	2247478,753	45	476724,0885	2247501,985	76	476758,0431	2247517,286
18	476702,9211	2247479,687	46	476724,6381	2247502,451	77	476759,5702	2247517,952
19	476704,4599	2247481,444	47	476725,2475	2247502,935	78	476785,7805	2247542,871
20	476705,8509	2247483,101	48	476726,0102	2247503,511	79	476825,4434	2247565,426
21	476706,3492	2247483,749	49	476727,5332	2247504,613	80	476830,8824	2247571,702
22	476706,8914	2247484,497	50	476728,3184	2247505,169	81	476829,3709	2247573,012
23	476707,54	2247485,427	51	476728,8177	2247505,522	82	476824,1566	2247566,995
24	476707,8557	2247485,882	52	476729,8718	2247506,245	83	476786,0896	2247545,348
25	476708,8321	2247487,237	53	476730,4197	2247506,608	84	476787,1528	2247548,416
26	476709,6449	2247488,344	54	476730,9487	2247506,96	85	476794,3487	2247555,066
			55	476732,0385	2247507,705	86	476792,9913	2247556,534
			56	476733,387	2247508,712	87	476785,4272	2247549,544
			57	476733,4813	2247508,784	88	476783,851	2247544,996

Инов. № подл.	Подп. и дата	Взам. инв. №

Инв. № подл.	Подп. и дата		Взам. инв. №	

89	476784,0775	2247544,012
90	476758,4474	2247519,644
91	476757,2654	2247519,129
92	476756,57	2247518,845
93	476755,9506	2247518,613
94	476755,2719	2247518,387
95	476754,6373	2247518,209
96	476753,4131	2247517,934
97	476750,6256	2247517,343
98	476749,1454	2247517,032
99	476744,2923	2247516,007
100	476742,4081	2247515,596
101	476743,2578	2247517,082
102	476743,76	2247518,018
103	476744,2116	2247518,912
104	476744,629	2247519,827
105	476745,1057	2247520,986
106	476745,5407	2247522,102
107	476745,9026	2247523,032
108	476746,2646	2247523,908
109	476746,5141	2247524,423
110	476746,7649	2247524,834
111	476747,0816	2247525,272
112	476747,4041	2247525,665
113	476747,7988	2247526,104
114	476748,6766	2247527,007
115	476749,9497	2247528,757
116	476753,6191	2247534,22
117	476758,1053	2247538,442
118	476756,7347	2247539,898
119	476752,0845	2247535,522
120	476748,3103	2247529,903
121	476747,143	2247528,299
122	476746,3375	2247527,47
123	476745,8867	2247526,969
124	476745,4966	2247526,493
125	476745,0985	2247525,943
126	476744,7563	2247525,382
127	476744,4387	2247524,726
128	476744,0463	2247523,777
129	476743,6772	2247522,828
130	476743,249	2247521,729
131	476742,7937	2247520,623
132	476742,4086	2247519,779
133	476741,9859	2247518,942
134	476741,508	2247518,051
135	476740,5217	2247516,326
136	476739,682	2247514,92
137	476739,2434	2247514,771
138	476738,3915	2247514,396
139	476737,658	2247514,014
140	476736,8558	2247513,547
141	476735,848	2247512,92
142	476735,422	2247512,652
143	476734,703	2247512,175
144	476733,8196	2247511,542
145	476732,2738	2247510,379
146	476732,1825	2247510,309
147	476730,8749	2247509,332

148	476729,8309	2247508,618
149	476729,3132	2247508,275
150	476728,7532	2247507,903
151	476727,6747	2247507,163
152	476727,1624	2247506,801
153	476726,369	2247506,239
154	476724,8214	2247505,119
155	476724,0232	2247504,517
156	476723,3689	2247503,997
157	476722,7716	2247503,49
158	476722,1279	2247502,91
159	476720,9591	2247501,803
160	476720,9293	2247501,774
161	476719,8053	2247500,707
162	476718,6416	2247499,606
163	476718,6069	2247499,573
164	476717,4864	2247498,511
165	476716,3185	2247497,466
166	476715,7316	2247496,993
167	476714,7808	2247496,271
168	476714,5377	2247496,089
169	476713,297	2247495,145
170	476714,4694	2247500,881
171	476715,8292	2247507,571
172	476716,4315	2247510,632
173	476716,4336	2247510,969
174	476716,337	2247511,325
175	476716,1692	2247511,622
176	476715,9657	2247511,857
177	476715,7168	2247512,068
178	476715,4272	2247512,268
179	476715,3811	2247512,298
180	476715,1964	2247512,431
181	476715,0909	2247512,535
182	476714,713	2247512,914
183	476714,609	2247513,011
184	476714,3865	2247513,232
185	476714,4489	2247513,332
186	476715,1323	2247514,295
187	476716,0114	2247515,482
188	476716,9418	2247516,703
189	476717,8066	2247517,797
190	476718,3479	2247518,436
191	476718,737	2247518,824
192	476719,1981	2247519,218
193	476719,6518	2247519,561
194	476720,1936	2247519,933
195	476721,3055	2247520,637
196	476720,2359	2247522,327
197	476719,092	2247521,603
198	476718,482	2247521,184
199	476717,9443	2247520,777
200	476717,3792	2247520,294
201	476716,8765	2247519,793
202	476716,2586	2247519,064
203	476715,3617	2247517,929
204	476714,4124	2247516,684
205	476713,5129	2247515,469
206	476712,7842	2247514,442

207	476712,3723	2247513,784
208	476712,2623	2247513,361
209	476712,2885	2247512,94
210	476712,4087	2247512,583
211	476712,5828	2247512,277
212	476712,8639	2247511,926
213	476713,2208	2247511,571
214	476713,3228	2247511,476
215	476713,6815	2247511,116
216	476713,9026	2247510,898
217	476714,2431	2247510,653
218	476714,3062	2247510,611
219	476714,3792	2247510,561
220	476713,8681	2247507,963
221	476712,5097	2247501,281
222	476710,8197	2247493,013
223	476710,3357	2247492,497
224	476709,5986	2247491,617
225	476709,009	2247490,856
226	476708,3191	2247489,922
227	476708,0295	2247489,523
228	476707,2147	2247488,414
229	476706,2225	2247487,036
230	476705,8982	2247486,569
231	476705,2613	2247485,656
232	476704,7464	2247484,945
233	476704,2915	2247484,354
234	476702,9417	2247482,746
235	476701,4218	2247481,011
236	476700,5964	2247480,083
237	476700,4725	2247479,944
238	476700,0493	2247479,486
239	476699,6119	2247479,039
240	476699,1027	2247478,533
241	476674,3232	2247444,701
242	476674,1302	2247444,131
243	476674,0548	2247440,491
244	476675,751	2247437,29
245	476674,2203	2247436,787
246	476670,5421	2247433,828
247	476661,0476	2247453,725
248	476664,9028	2247455,852
249	476665,7162	2247454,557
250	476666,1803	2247454,406
251	476666,829	2247454,666
252	476667,3446	2247455,137
253	476667,4098	2247455,621
254	476666,0938	2247457,716
255	476665,4879	2247458,116
256	476664,7639	2247458,06
257	476660,1848	2247455,533
258	477546,3038	2245667,75
259	477566,6772	2245686,844
260	477582,1088	2245700,792
261	477598,0469	2245710,984
262	477588,5449	2245726,012
263	477586,2674	2245728,845
264	477588,5879	2245731,683
265	477580,6852	2245741,885

Изм.	Кол.уч	Лист	№ док.	Подп.	Дата

Раздел 4. Материалы по обоснованию проекта
планировки территории. Пояснительная записка.

266	477575,6928	2245747,33
267	477567,8774	2245740,408
268	477552,6998	2245760,046
269	477537,8206	2245748,157
270	477530,7941	2245742,388
271	477542,6221	2245727,533
272	477549,5066	2245733,043
273	477550,7979	2245731,523

274	477552,3221	2245732,818
275	477549,7734	2245735,818
276	477542,9379	2245730,347
277	477533,5859	2245742,092
278	477539,0794	2245746,603
279	477552,3602	2245757,214
280	477567,6026	2245737,492
281	477575,5472	2245744,53

282	477579,1549	2245740,595
283	477586,0321	2245731,717
284	477583,6926	2245728,855
285	477586,9151	2245724,848
286	477595,2931	2245711,597
287	477580,8912	2245702,388
288	477565,3228	2245688,316
289	477544,9362	2245669,21

Координаты характерных точек
охранной зоны, существующей
ВЛ, Переволоцкого района
Оренбургской области

№	X	Y
1	477497,8511	2245770,785
2	477492,5309	2245777,386
3	477474,2231	2245800,598
4	477456,3152	2245823,081
5	477438,1128	2245845,826
6	477420,2678	2245868,413
7	477401,8021	2245891,565
8	477383,5663	2245914,472
9	477365,5735	2245937,095
10	477347,5987	2245959,731
11	477329,7799	2245982,147
12	477311,6202	2246004,872
13	477293,1526	2246027,797
14	477274,1497	2246054,914
15	477256,2677	2246080,075
16	477237,212	2246106,715
17	477218,7021	2246132,491
18	477196,9817	2246162,635
19	477180,5059	2246185,751
20	477160,8152	2246213,596
21	477141,7081	2246240,658
22	477121,3364	2246269,15
23	477103,0252	2246295,116
24	477083,71	2246322,355
25	477065,0639	2246348,51
26	477044,5133	2246377,409
27	477025,4756	2246404,52
28	477005,545	2246432,707
29	476985,7613	2246460,658
30	476966,0116	2246488,487
31	476946,4124	2246516,172
32	476926,1692	2246544,472
33	476906,4318	2246572,213
34	476886,5991	2246600,421
35	476874,2056	2246624,456
36	476862,1202	2246647,422
37	476845,8927	2246678,769
38	476829,2154	2246710,884
39	476812,4458	2246742,628
40	476805,2771	2246754,296
41	476785,9203	2246784,813
42	476766,5837	2246815,09
43	476747,6138	2246844,916
44	476727,7777	2246875,892
45	476708,7823	2246905,539

46	476690,2629	2246934,443
47	476670,8665	2246964,71
48	476651,0231	2246995,264
49	476631,9494	2247025,439
50	476613,0638	2247055,161
51	476594,0007	2247085,352
52	476574,3075	2247116,243
53	476555,5765	2247146,153
54	476535,9442	2247177,276
55	476529,0673	2247193,378
56	476523,1596	2247207,846
57	476506,9333	2247246,884
58	476537,372	2247261,965
59	476560,9033	2247273,537
60	476586,9835	2247286,601
61	476619,2909	2247302,951
62	476649,6753	2247317,793
63	476680,2457	2247332,947
64	476702,284	2247343,818
65	476692,8447	2247367,903
66	476680,2999	2247400,257
67	476671,2066	2247424,413
68	476669,5586	2247428,342
69	476688,0014	2247436,079
70	476689,7934	2247431,807
71	476698,9829	2247407,395
72	476711,4789	2247375,167
73	476720,2483	2247352,791
74	476740,3507	2247362,94
75	476771,1735	2247378,172
76	476801,259	2247393,577
77	476833,6036	2247409,032
78	476864,2879	2247424,868
79	476893,5572	2247439,192
80	476926,536	2247455,871
81	476956,2731	2247470,207
82	476986,7028	2247485,853
83	477015,0551	2247499,415
84	477045,2999	2247515,027
85	477067,4912	2247525,693
86	477057,6593	2247546,092
87	477043,6727	2247576,182
88	477032,7803	2247598,056
89	477020,648	2247624,807
90	477007,3809	2247651,641
91	476996,0816	2247676,464
92	476983,1908	2247702,77
93	476971,4642	2247727,531
94	476989,5396	2247736,091
95	477001,2092	2247711,451

96	477014,1664	2247685,009
97	477025,4511	2247660,218
98	477038,7244	2247633,371
99	477050,8449	2247606,647
100	477061,6957	2247584,856
101	477075,7367	2247554,649
102	477094,201	2247516,341
103	477054,2207	2247497,125
104	477023,9591	2247481,503
105	476995,5924	2247467,935
106	476965,1897	2247452,303
107	476935,3924	2247437,938
108	476902,4666	2247421,286
109	476873,2707	2247406,998
110	476842,5034	2247391,119
111	476810,1298	2247375,649
112	476780,1619	2247360,305
113	476749,2879	2247345,047
114	476719,4584	2247329,989
115	476689,1109	2247315,019
116	476658,5059	2247299,848
117	476628,1959	2247285,042
118	476595,9775	2247268,737
119	476569,7951	2247255,623
120	476546,2246	2247244,031
121	476532,5867	2247237,274
122	476541,6518	2247215,465
123	476547,5229	2247201,086
124	476553,7106	2247186,598
125	476572,5097	2247156,796
126	476591,2153	2247126,926
127	476610,8885	2247096,066
128	476629,9596	2247065,863
129	476648,8426	2247036,145
130	476667,8631	2247006,054
131	476687,6727	2246975,552
132	476707,1029	2246945,233
133	476725,6223	2246916,329
134	476744,6203	2246886,677
135	476764,473	2246855,675
136	476783,4495	2246825,839
137	476802,7927	2246795,552
138	476822,2431	2246764,888
139	476829,8266	2246752,544
140	476846,9324	2246720,164
141	476863,6481	2246687,975
142	476879,8506	2246656,676
143	476891,9434	2246633,696
144	476903,7475	2246610,804
145	476922,7604	2246583,762

Инов. № подл.	Подп. и дата	Взам. инв. №

Изм.	Кол.уч	Лист	№ док.	Подп.	Дата

Раздел 4. Материалы по обоснованию проекта
планировки территории. Пояснительная записка.

Лист
22

146	476942,4508	2246556,088
147	476962,7076	2246527,768
148	476982,3284	2246500,053
149	477002,0787	2246472,222
150	477021,875	2246444,253
151	477041,8244	2246416,04
152	477060,8467	2246388,951
153	477081,3561	2246360,11
154	477100,01	2246333,945
155	477119,3548	2246306,664
156	477137,6436	2246280,73
157	477158,0119	2246252,242
158	477177,1448	2246225,144
159	477196,8141	2246197,329
160	477213,2383	2246174,285

161	477234,9379	2246144,169
162	477253,468	2246118,365
163	477272,5523	2246091,686
164	477290,4903	2246066,446
165	477309,1474	2246039,823
166	477327,2198	2246017,388
167	477345,4201	2245994,613
168	477363,2613	2245972,169
169	477381,2265	2245949,545
170	477399,2137	2245926,928
171	477417,4379	2245904,035
172	477435,9322	2245880,847
173	477453,7672	2245858,274
174	477471,9448	2245835,559
175	477489,8969	2245813,022

176	477508,1691	2245789,854
177	477513,5516	2245783,176
178	477566,1114	2245824,049
179	477593,9252	2245845,904
180	477622,3584	2245868,086
181	477630,1594	2245874,206
182	477642,5034	2245858,47
183	477634,6816	2245852,334
184	477606,2548	2245830,156
185	477578,4286	2245808,291
186	477518,1165	2245761,39
187	477490,2702	2245739,094
188	477477,7698	2245754,706

Координаты характерных точек охранной зоны существующих нефтепроводов, Переволоцкого района Оренбургской области		
№	X	Y
1	476986,2847	2247740,364
2	476941,498	2247718,134
3	476943,6065	2247713,886
4	476956,1293	2247688,424
5	476968,4764	2247662,162
6	476980,258	2247637,715
7	476990,3164	2247617,556
8	477007,3836	2247586,072
9	477019,109	2247562,298
10	477030,1999	2247542,688
11	477000,351	2247527,682
12	476973,9376	2247514,881
13	476942,1193	2247497,353
14	476913,211	2247482,334
15	476880,3717	2247465,549
16	476851,0834	2247450,036
17	476820,2287	2247434,279
18	476788,2577	2247418,334
19	476758,2885	2247403,699
20	476727,8668	2247389,132
21	476704,3658	2247376,718
22	476680,9706	2247365,142
23	476667,2983	2247394
24	476645,2684	2247438,025
25	476634,4617	2247463,275
26	476641,2635	2247466,66
27	476618,9902	2247511,425
28	476566,1973	2247485,157
29	476588,4855	2247443,624
30	476599,8874	2247416,982
31	476622,3433	2247372,106
32	476625,5645	2247365,308
33	476608,8307	2247357,081
34	476508,4715	2247306,989
35	476520,0217	2247283,849
36	476491,8293	2247268,202
37	476535,3761	2247193,746
38	476562,7213	2247147,239

39	476578,7043	2247119,654
40	476597,7607	2247086,437
41	476616,3387	2247055,714
42	476635,0756	2247025,399
43	476654,7079	2246994,485
44	476674,2066	2246964,381
45	476693,517	2246935,191
46	476711,94	2246906,23
47	476743,831	2246858,232
48	476791,9121	2246784,21
49	476810,1719	2246754,824
50	476836,8078	2246713,545
51	476857,9547	2246680,6
52	476875,0335	2246654,574
53	476887,3385	2246632,065
54	476898,914	2246612,733
55	476915,4397	2246583,864
56	476932,7475	2246553,924
57	476949,2324	2246524,561
58	476968,1773	2246493,737
59	476987,0883	2246464,057
60	477006,1865	2246433,506
61	477024,7885	2246406,063
62	477042,593	2246377,6
63	477062,3878	2246349,455
64	477080,9114	2246321,299
65	477099,3413	2246293,523
66	477117,5434	2246266,957
67	477137,8219	2246237,866
68	477156,7439	2246212,284
69	477175,9339	2246184,532
70	477194,3621	2246159,471
71	477213,7751	2246130,556
72	477233,1242	2246103,947
73	477252,5425	2246075,686
74	477272,7865	2246050,617
75	477296,2745	2246023,953
76	477314,3222	2246009,06
77	477326,742	2245981,525
78	477347,0105	2245960,411
79	477370,0907	2245932,147
80	477387,9418	2245915,21
81	477403,8406	2245897,679

82	477425,9079	2245872,023
83	477443,661	2245851,492
84	477459,1432	2245828,051
85	477476,7944	2245804,458
86	477492,4883	2245782,47
87	477494,1696	2245780,001
88	477494,7355	2245779,186
89	477496,8867	2245776,022
90	477497,4486	2245775,188
91	477499,1903	2245772,627
92	477498,9094	2245769,29
93	477498,8358	2245768,299
94	477498,5116	2245764,452
95	477498,434	2245763,553
96	477498,0805	2245759,335
97	477498,0058	2245758,335
98	477497,6692	2245754,34
99	477497,5953	2245753,354
100	477497,2886	2245749,692
101	477497,2434	2245749,658
102	477493,9268	2245747,189
103	477493,1275	2245746,588
104	477489,827	2245744,131
105	477489,1462	2245743,622
106	477485,943	2245741,237
107	477485,1853	2245740,676
108	477481,827	2245738,177
109	477481,1059	2245737,635
110	477477,9012	2245735,25
111	477477,115	2245734,66
112	477476,0192	2245733,846
113	477509,958	2245681,54
114	477511,5167	2245682,851
115	477514,5622	2245685,388
116	477518,4114	2245688,605
117	477522,2484	2245691,812
118	477526,0794	2245695,004
119	477529,9304	2245698,223
120	477533,8058	2245701,462
121	477534,5726	2245702,109
122	477535,0916	2245702,542
123	477537,4859	2245704,342
124	477541,5046	2245707,372

Инов. № подл.	Подп. и дата	Взам. инв. №

Изм.	Кол.уч	Лист	№ док.	Подп.	Дата

Раздел 4. Материалы по обоснованию проекта планировки территории. Пояснительная записка.

125	477544,5663	2245709,68
126	477545,3648	2245710,267
127	477558,6099	2245720,389
128	477562,2569	2245714,539
129	477583,09	2245738,348
130	477593,0383	2245745,389
131	477592,3157	2245746,261
132	477592,4109	2245746,341
133	477593,1663	2245746,973
134	477596,1805	2245749,499
135	477596,9549	2245750,14
136	477600,0928	2245752,77
137	477600,855	2245753,411
138	477603,8363	2245755,908
139	477604,6124	2245756,549
140	477618,9454	2245768,561
141	477614,4808	2245785,282
142	477614,206	2245786,285
143	477613,2071	2245790,012
144	477612,944	2245791,011
145	477611,5493	2245796,144
146	477606,3929	2245802,947
147	477605,8217	2245803,701
148	477603,4273	2245806,864
149	477602,7007	2245807,827
150	477600,3848	2245810,887
151	477599,7789	2245811,687
152	477598,9441	2245812,79
153	477600,4981	2245814,011
154	477601,2907	2245814,618
155	477604,5998	2245817,216
156	477605,3786	2245817,834
157	477608,3903	2245820,196
158	477609,1782	2245820,802
159	477650,0121	2245852,858
160	477618,8483	2245892,536
161	477578,1709	2245860,606
162	477577,3818	2245860
163	477574,0991	2245857,423
164	477573,3095	2245856,799
165	477570,3007	2245854,436

166	477569,5131	2245853,831
167	477567,6994	2245852,407
168	477550,5897	2245876,575
169	477538,4414	2245891,758
170	477523,0059	2245913,93
171	477502,9973	2245938,826
172	477477,2471	2245968,701
173	477458,4285	2245983,577
174	477432,9076	2245997,006
175	477396,6076	2246015,384
176	477375,1723	2246027,359
177	477354,6259	2246041,335
178	477345,2456	2246062,21
179	477322,629	2246091,3
180	477304,3439	2246115,088
181	477285,2526	2246142,692
182	477264,2867	2246169,564
183	477243,9281	2246196,126
184	477225,0039	2246223,064
185	477205,0202	2246247,38
186	477186,5705	2246273,546
187	477168,0163	2246300,642
188	477150,5833	2246327,207
189	477133,8896	2246355,079
190	477114,5678	2246385,612
191	477095,9103	2246413,703
192	477077,8324	2246442,943
193	477060,9087	2246470,393
194	477041,2069	2246500,652
195	477023,385	2246529,259
196	477002,7611	2246561,019
197	476986,6587	2246588,055
198	476968,179	2246617,796
199	476951,9209	2246643,736
200	476941,1424	2246662,619
201	476926,9326	2246686,098
202	476908,4666	2246713,616
203	476889,117	2246745,81
204	476863,0146	2246786,586
205	476843,4317	2246817,529
206	476782,933	2246910,121

207	476765,1919	2246940,138
208	476747,7065	2246968,617
209	476727,83	2246999,165
210	476706,5378	2247035,225
211	476693,0326	2247058,205
212	476676,4395	2247090,129
213	476659,4068	2247122,112
214	476641,018	2247156,678
215	476628,1884	2247181,981
216	476601,8536	2247233,05
217	476600,0568	2247236,534
218	476586,6553	2247262,649
219	476596,865	2247267,653
220	476627,7635	2247283,446
221	476659,8805	2247298,01
222	476689,5256	2247313,589
223	476727,1338	2247332,197
224	476750,3498	2247344,461
225	476780,0561	2247358,686
226	476810,3855	2247373,497
227	476842,7567	2247389,641
228	476874,1568	2247405,676
229	476903,4527	2247421,194
230	476936,1148	2247437,888
231	476965,7115	2247453,265
232	476996,9192	2247470,457
233	477022,4842	2247482,847
234	477053,4769	2247498,427
235	477099,7364	2247521,695
236	477079,1811	2247557,649
237	477063,3264	2247585,683
238	477051,7998	2247609,053
239	477034,6776	2247640,638
240	477025,1512	2247659,731
241	477013,6228	2247683,652
242	477001,1907	2247710,096
243	476988,4335	2247736,034

Координаты характерных точек охранной зоны проектируемых нефтепроводов, Переволоцкого района Оренбургской области		
	X	Y
1	477033,9308	2246492,889
2	476987,5736	2246511,624
3	476994,9188	2246529,799

4	478131,1744	2247417,355
5	478249,644	2247518,351
6	478286,8272	2247474,735
7	478305,5011	2247490,655
8	478337,9389	2247452,605
9	478281,2152	2247404,248
10	478244,032	2247447,864
11	478162,7973	2247378,61

12	477036,256	2246498,643
13	476668,6451	2247529,597
14	476685,5137	2247528,962
15	476764,2432	2247379,925
16	476720,0326	2247356,57
17	476654,7868	2247480,083
18	476643,0836	2247480,523
19	476635,2942	2247495,853

Координаты характерных точек охранной зоны проектируемых ВЛ, Переволоцкого района Оренбургской области		
	X	Y
1	478276,9598	2247506,811

2	478264,5911	2247522,528
3	476967,9835	2246502,131
4	476980,3522	2246486,415

Ивн. № подл.	Подп. и дата	Взам. инв. №
--------------	--------------	--------------

Изм.	Кол.уч	Лист	№ док.	Подп.	Дата

Раздел 4. Материалы по обоснованию проекта планировки территории. Пояснительная записка.

**6.Ведомость пересечения границ зон планируемого размещения линейного
объекта (объектов) с объектами капитального строительства,
строительство которых запланировано в соответствии с ранее
утвержденной документацией по планировке территории**

Ведомость пересечений с наземными и надземными коммуникациями
представлена в таблице 6.1.

Таблица 6.1 - Ведомость пересечений с наземными и надземными
коммуникациями

№№ п/п	Местоположение, км	Пикет	Плюсовка	Наименование коммуникаций	Техническая характеристика	Высота прокладки до нижней образующей, м	Марка (сечение), диаметр, мм	Угол пересечения	Владелец
1	2	3	4	5	6	7	8	9	10
Выкидной трубопровод от добывающей скважины №430 до АГЗУ-8									
Пересечения отсутствуют									
Выкидной трубопровод от т.вр скв. №61р до АГЗУ-К-3а									
2	0	1	9,96	каб.0.4 кВ		0,10	100	64°04'	ООО "Газпромнефть-Оренбург"
4	0	1	67,35	нач.уч. по назем.нефтепр. ст.		1,00	159	89°38'	ООО "Газпромнефть-Оренбург"
Проект. отпайка ВЛ-10 кВ от сущ. ВЛ-10 кВ фидер Ц-21 до проект. КТП для электрообеспечения скв. 430									
Пересечения отсутствуют									

Ведомость пересечений с подземными коммуникациями представлена в
таблице 6.2.

Инов. № подл.	Подп. и дата	Взам. инв. №

Изм.	Кол.уч	Лист	№ док.	Подп.	Дата	Раздел 4. Материалы по обоснованию проекта планировки территории. Пояснительная записка.	Лист
							25

Таблица 6.2 - Ведомость пересечения с подземными коммуникациями

№№ п/п	Местоположение, км	Пикет	Плюсовка	Наименование коммуникаций	Техническая характеристика Глубина заложения до верхней образующей. м	Марка (сечение). диаметр. мм	Угол пересечения	Владелец	
1	2	3	4	5	6	7	8	9	10
Выкидной трубопровод от добывающей скважины №430 до АГЗУ-8									
Пересечения отсутствуют									
Выкидной трубопровод от т.вр скв. №61р до АГЗУ-К-3а									
1	0	0	0,00	отмыкание от нефтепр. ст.		1,50	89	87°45'	ООО "Газпромнефть- Оренбург"
2	0	1	64,97	нефтепр. ст.		1,80	159	60°01'	ООО "Газпромнефть- Оренбург"
Проект. отпайка ВЛ-10 кВ от сущ. ВЛ-10 кВ фидер Ц-21 до проект. КТП для электроснабжения скв. 430									
1	0	0	19,76	нефтепр.	ст.	1,50	89	84°18'	ООО "Газпромнефть- Оренбург"
2	0	0	35,48	нефтепр.	ст.	1,60	159	84°48'	ООО "Газпромнефть- Оренбург"

Ведомость пересечений с автомобильными дорогами представлена в таблице 6.3.

Таблица 6.3 - Ведомость пересечения автомобильных дорог

№ п/п	Местоположение по трассе, км	Пикет	Плюсовка	Наименование дороги	Килогетраж автодороги в месте пересечения с трассой	Категория дороги	Угол пересечения	Тип покрытия	Ширина основания насыпи, м	Ширина проезжей части, м	Грунтовые условия перехода	Владелец
1	2	3	4	5	6	7	8	9	10	11	12	13
Выкидной трубопровод от добывающей скважины №430 до АГЗУ-8												
Пересечения отсутствуют												
Выкидной трубопровод от т.вр скв. №61р до АГЗУ-К-3а												
Пересечения отсутствуют												
Проект. отпайка ВЛ-10 кВ от сущ. ВЛ-10 кВ фидер Ц-21 до проект. КТП для электроснабжения скв. 430												
Пересечения отсутствуют												

Инов. № подл.	Подп. и дата	Взам. инв. №

Изм.	Кол.уч	Лист	№ док.	Подп.	Дата	Раздел 4. Материалы по обоснованию проекта планировки территории. Пояснительная записка.	Лист
							26

Ведомость пересечений с водными объектами представлена в таблице 6.4.

Таблица 6.4 - Ведомость пересечения с водными объектами

Наименование	Километр	Пикетные значения по зеркалу		Угол пересечения		Характеристика берегов	Отметка горизонта		Ширина, м	Глубина, м
				русле	пойма		в период изысканий	наивысшая		
		от	до	русле	пойма		в период изысканий	наивысшая		
Выкидной трубопровод от добывающей скважины №430 до АГЗУ-8										
Пересечения отсутствуют										
Выкидной трубопровод от т.вр скв. №61р до АГЗУ-К-3а										
Пересечения отсутствуют										
Проект. отпайка ВЛ-10 кВ от сущ. ВЛ-10 кВ фидер Ц-21 до проект. КТП для электроснабжения скв. 430										
Пересечения отсутствуют										

Ведомость пересечения линия электропередач и линии электросвязи (далее ЛЭП и ЛЭС) представлена в таблице 6.5.

Таблица 6.5 - Ведомость пересечения линии электропередач и линии электросвязи (далее ЛЭП и ЛЭС)

№ № п/п	Местоположение по трассе, км	Пикет	Плюсовка	Наименова ние линии, напряжение	Число пересекае мых проводов, шт	Схемы расположения проводов	Угол пересечен ия	Высота в род опор	Расстояние от оси трассы до опор пересекаемой линии		Высота проводов (м)			Владелец	Дата и температу ра воздуха	Примечан ие, ТУ согласован ие
											верхний		нижний			
									левый	правый	левый столб	правый столб	точка пересе чения			
1	2	3	4	5	6	7	8	9	10	11	12	13	14	15	16	17
Выкидной трубопровод от добывающей скважины №430 до АГЗУ-8																
Пересечения отсутствуют																
Выкидной трубопровод от т.вр скв. №61р до АГЗУ-К-3а																
Пересечения отсутствуют																
Проект. отпайка ВЛ-10 кВ от сущ. ВЛ-10 кВ фидер Ц-21 до проект. КТП для электроснабжения скв. 430																
Пересечения отсутствуют																

Инт. № подл.

Подп. и дата

Взам. инв. №

**7.Ведомость пересечения границ зон планируемого размещения линейного
объекта (объектов) с водными объектами (в том числе с водотоками,
водоемами, болотами и т.д.)**

В данном проекте планировки территории зона планируемого размещения линейного объекта не пересекается с водными объектами (в том числе с водотоками, водоемами, болотами и т.д.), существующих и стоящихся на момент подготовки проекта планировки отсутствуют.

Таблица 7.1 - Ведомость пересечения с водными объектами

Наименование	Километр	Пикетные значения по зеркалу		Угол пересечения		Характеристика берегов	Отметка горизонта		Ширина, м	Глубина, м
				с руслом	с поймой		в период изысканий	наивысшая		
Выкидной трубопровод от добывающей скважины №430 до АГЗУ-8										
Пересечения отсутствуют										
Выкидной трубопровод от т.вр скв. №61р до АГЗУ-К-3а										
Пересечения отсутствуют										
Проект. отпайка ВЛ-10 кВ от сущ. ВЛ-10 кВ фидер Ц-21 до проект. КТП для электроснабжения скв. 430										
Пересечения отсутствуют										

Приложение 1

Материалы и результаты инженерных изысканий, используемые при подготовке проекта планировки территории, с приложением документов, подтверждающих соответствие лиц, выполнивших инженерные изыскания, требованиям части 2 статьи 47 Градостроительного кодекса Российской Федерации

	Форма № Р 5 0 0 0 3
Федеральная налоговая служба СВИДЕТЕЛЬСТВО	
о внесении записи в Единый государственный реестр юридических лиц	
Настоящим подтверждается, что в соответствии с Федеральным законом "О государственной регистрации юридических лиц и индивидуальных предпринимателей" в Единый государственный реестр юридических лиц внесена запись о государственной регистрации изменений, вносимых в устав общества с ограниченной ответственностью, в целях приведения его в соответствие с Федеральным законом от 30.12.2008 № 312-ФЗ	
Общество с ограниченной ответственностью "ГеоКомплекс-М" <small>(полное фирменное наименование юридического лица с указанием организационно-правовой формы)</small>	
ООО "ГеоКомплекс-М" <small>(сокращенное фирменное наименование юридического лица)</small>	
Основной государственный регистрационный номер 1 0 2 0 2 0 3 2 3 4 0 0 6	
30 <small>(число)</small>	июля <small>(месяц прописью)</small>
2009 <small>(год)</small>	
за государственным регистрационным номером	
2 0 9 0 2 8 0 4 6 5 6 4 7	
Межрайонная инспекция Федеральной налоговой службы № 39 по Республике Башкортостан <small>(наименование регистрирующего органа)</small>	
И.о. начальника межрайонной инспекции	<div style="display: flex; align-items: center; justify-content: center;">  <div style="margin-left: 20px;"> Солнцев А. М. <small>(подпись, ФИО)</small> </div> </div>
<div style="display: flex; align-items: center; justify-content: center;">  <div style="margin-left: 20px;"> серия 02 №005998375 </div> </div>	

АИ-Политграф-стандарт, Москва, 2010, 5750000-01

Инов. № подл.	Подп. и дата	Взам. инв. №

Изм.	Кол.уч	Лист	№ док.	Подп.	Дата

Раздел 4. Материалы по обоснованию проекта планировки территории. Пояснительная записка.

Утверждена
приказом Федеральной службы
по экологическому, технологическому
и атомному надзору
от 4 марта 2019 г. N 86

ВЫПИСКА ИЗ РЕЕСТРА ЧЛЕНОВ САМОРЕГУЛИРУЕМОЙ ОРГАНИЗАЦИИ

22.01.2020
(дата)

403/2020
(номер)

Ассоциация «Инженерные изыскания в строительстве» («АИИС»)

(полное и сокращенное наименование саморегулируемой организации)

Саморегулируемая организация, основанная на членстве лиц, выполняющих инженерные изыскания

(вид саморегулируемой организации)

**115088, г. Москва, ул. Машиностроения 1-я, д. 5, пом.1, эт. 4, каб. 6а; www.oaiis.ru;
mail@oaiis.ru**

(адрес места нахождения саморегулируемой организации, адрес официального сайта в информационно-телекоммуникационной сети "Интернет", адрес электронной почты)

СРО-И-001-28042009

(регистрационный номер записи в государственном реестре саморегулируемых организаций)

Общество с ограниченной ответственностью «ГеоКомплекс-М»

(фамилия, имя, (в случае, если имеется) отчество заявителя-физического лица или полное наименование заявителя-юридического лица)

Наименование	Сведения
1. Сведения о члене саморегулируемой организации:	
1.1. Полное и (в случае, если имеется) сокращенное наименование юридического лица или фамилия, имя, (в случае, если имеется) отчество индивидуального предпринимателя	Общество с ограниченной ответственностью «ГеоКомплекс-М» (ООО «ГеоКомплекс-М»)
1.2. Идентификационный номер налогоплательщика (ИНН)	0278076122
1.3. Основной государственный регистрационный номер (ОГРН) или основной государственный регистрационный номер индивидуального предпринимателя (ОГРНИП)	1020203234006
1.4. Адрес места нахождения юридического лица	РФ, 450098, Республика Башкортостан, г. Уфа, ул. Комсомольская, д.165, корпус 3
1.5. Место фактического осуществления деятельности (только для индивидуального предпринимателя)	-----
2. Сведения о членстве индивидуального предпринимателя или юридического лица в саморегулируемой организации:	
2.1. Регистрационный номер члена в реестре членов саморегулируемой организации	326
2.2. Дата регистрации юридического лица или индивидуального предпринимателя в реестре членов саморегулируемой организации (число, месяц, год)	29.10.2009

Инов. № подл.	Подп. и дата	Взам. инв. №

Изм.	Кол.уч	Лист	№ док.	Подп.	Дата

Раздел 4. Материалы по обоснованию проекта
планировки территории. Пояснительная записка.

2.3. Дата (число, месяц, год) и номер решения о приеме в члены саморегулируемой организации	29.10.2009 Протокол Координационного совета №20
2.4. Дата вступления в силу решения о приеме в члены саморегулируемой организации (число, месяц, год)	29.10.2009
2.5. Дата прекращения членства в саморегулируемой организации (число, месяц, год)	-----
2.6. Основания прекращения членства в саморегулируемой организации	-----
3. Сведения о наличии у члена саморегулируемой организации права выполнения работ:	
3.1. Дата, с которой член саморегулируемой организации имеет право выполнять инженерные изыскания , осуществлять подготовку проектной документации, строительство, реконструкцию, капитальный ремонт, снос объектов капитального строительства по договору подряда на выполнение инженерных изысканий , подготовку проектной документации, по договору строительного подряда, по договору подряда на осуществление сноса (нужное выделить):	
в отношении объектов капитального строительства (кроме особо опасных, технически сложных и уникальных объектов, объектов использования атомной энергии)	в отношении особо опасных, технически сложных и уникальных объектов капитального строительства (кроме объектов использования атомной энергии)
в отношении объектов использования атомной энергии	
29.10.2009	01.02.2012
Нет	
3.2. Сведения об уровне ответственности члена саморегулируемой организации по обязательствам по договору подряда на выполнение инженерных изысканий, подготовку проектной документации, по договору строительного подряда, по договору подряда на осуществление сноса, и стоимости работ по одному договору, в соответствии с которым указанным членом внесен взнос в компенсационный фонд возмещения вреда (нужное выделить):	
а) первый	-----
б) второй	V не превышает 50 000 000 (пятьдесят миллионов рублей)
в) третий	-----
г) четвертый	-----
д) пятый <*>	-----
е) простой <*>	в случае если член саморегулируемой организации осуществляет только снос объекта капитального строительства, не связанный со строительством, реконструкцией объекта капитального строительства
<*> заполняется только для членов саморегулируемых организаций, основанных на членстве лиц, осуществляющих строительство	

Инов. № подл.	Подп. и дата	Взам. инв. №

Изм.	Кол.уч	Лист	№ док.	Подп.	Дата

3.3. Сведения об уровне ответственности члена саморегулируемой организации по обязательствам по договору подряда на выполнение инженерных изысканий, подготовку проектной документации, по договору строительного подряда, по договору подряда на осуществление сноса, заключенным с использованием конкурентных способов заключения договоров, и предельному размеру обязательств по таким договорам, в соответствии с которым указанным членом внесен взнос в компенсационный фонд обеспечения договорных обязательств (нужное выделить):

а) первый	V	не превышает 25 000 000 (двадцать пять миллионов рублей)
б) второй		-----
в) третий		-----
г) четвертый		-----
д) пятый <*>		-----

<*> заполняется только для членов саморегулируемых организаций, основанных на членстве лиц, осуществляющих строительство

4. Сведения о приостановлении права выполнять инженерные изыскания, осуществлять подготовку проектной документации, строительство, реконструкцию, капитальный ремонт, снос объектов капитального строительства:

4.1. Дата, с которой приостановлено право выполнения работ (число, месяц, год)	-----
4.2. Срок, на который приостановлено право выполнения работ <*>	-----
<*> указываются сведения только в отношении действующей меры дисциплинарного воздействия	

Зам. исполнительного
директора
(должность
уполномоченного лица)
М.П.



Герцен
(подпись)

Н.А. Герцен
(инициалы, фамилия)

Инов. № подл.	Подп. и дата	Взам. инв. №

Изм.	Кол.уч	Лист	№ док.	Подп.	Дата



№ 001172

СИСТЕМА ДОБРОВОЛЬНОЙ СЕРТИФИКАЦИИ
«ФЕДЕРАЛЬНЫЙ СТАНДАРТ КАЧЕСТВА»
Per. № POCC RU.32070.04ФКА0

СЕРТИФИКАТ СООТВЕТСТВИЯ

№ POCC RU.32070.04ФКА0.00360

Выдан: Обществу с ограниченной ответственностью
«ГеоКомплекс-М»
ИНН: 0278076122

Юридический адрес: 450098, Республика Башкортостан, г. Уфа, ул. Комсомольская,
165/3

НАСТОЯЩИЙ СЕРТИФИКАТ УДОСТОВЕРЯЕТ:
СИСТЕМА МЕНЕДЖМЕНТА БЕЗОПАСНОСТИ ТРУДА И ОХРАНЫ ЗДОРОВЬЯ,
применительно к:

видам работ согласно приложению 1 к настоящему сертификату

СООТВЕТСТВУЕТ ТРЕБОВАНИЯМ

ГОСТ Р 54934/OHSAS 18001:2007

Приложение, конкретизирующее область сертификации системы менеджмента
безопасности труда и охраны здоровья, является неотъемлемой частью сертификата

Сертификат выдан 14.08.2020

Срок действия до 13.08.2023

Руководитель
органа по сертификации

М.П.



подпись

/ Заринова Э.А. /
расшифровка подписи

Условие действия сертификата: прохождение
инспекционных контролей в 2021 и 2022 годах

Ежегодный инспекционный контроль пройден

Ежегодный инспекционный контроль пройден

Эксперт _____ / _____ /
М.П.

Эксперт _____ / _____ /
М.П.

« ____ » _____ 20 ____ г.

« ____ » _____ 20 ____ г.

Инов. № подл.	Подп. и дата	Взам. инв. №

Изм.	Кол.уч	Лист	№ док.	Подп.	Дата

Раздел 4. Материалы по обоснованию проекта
планировки территории. Пояснительная записка.

Лист
33



№ 001173

**СИСТЕМА ДОБРОВОЛЬНОЙ СЕРТИФИКАЦИИ
«ФЕДЕРАЛЬНЫЙ СТАНДАРТ КАЧЕСТВА»
Рег. № РОСС RU.32070.04ФКА0**

**РАЗРЕШЕНИЕ
НА ПРИМЕНЕНИЕ ЗНАКА СООТВЕТСТВИЯ
СИСТЕМЫ ДОБРОВОЛЬНОЙ СЕРТИФИКАЦИИ
«ФЕДЕРАЛЬНЫЙ СТАНДАРТ КАЧЕСТВА»**

Общество с ограниченной ответственностью «Центр сопровождения СРО»
(наименование органа по сертификации)

на основании решения о выдаче сертификата соответствия от «14» августа 2020 г.
Общество с ограниченной ответственностью «ГеоКомплекс-М»
ИНН 0278076122
(наименование организации, ИНН)

разрешает использовать знак соответствия Системы на период действия сертификата № РОСС RU.32070.04ФКА0.00360 от «14» августа 2020 г. в любой форме, исключающей возможность толкования его, как знака соответствия продукции.

Допускается использовать знак соответствия в рекламных буклетах, проспектах, брошюрах, плакатах, бланках организационно-распорядительной документации организации держателя сертификата.

Руководитель
органа по сертификации

(должность)

М.П.

(подпись)

Зарипова Э.А.

(инициалы, фамилия)

14.08.2020

(дата)

С порядком применения знака соответствия Системы ознакомлен:

Руководитель организации -
держателя сертификата

(должность)

М.П.

(подпись)

(инициалы, фамилия)

(дата)

Инов. № подл.	Подп. и дата	Взам. инв. №

Изм.	Кол.уч	Лист	№ док.	Подп.	Дата

Раздел 4. Материалы по обоснованию проекта
планировки территории. Пояснительная записка.

Лист
34



№ 001176

**СИСТЕМА ДОБРОВОЛЬНОЙ СЕРТИФИКАЦИИ
«ФЕДЕРАЛЬНЫЙ СТАНДАРТ КАЧЕСТВА»
Рег. № РОСС RU.32070.04ФКА0**

Приложение №1 к сертификату соответствия
№ РОСС RU.32070.04ФКА0.00360 от «14» августа 2020 г.

Область сертификации
Общество с ограниченной ответственностью «ГеоКомплекс-М»

Применительно к видам работ:

Инженерные изыскания, подготовка, разработка проектной документации по строительству, реконструкции, капитальному ремонту объектов капитального строительства, которые оказывают влияние на безопасность объектов капитального строительства

Сертификат выдан 14.08.2020

Срок действия до 13.08.2023

Руководитель
органа по сертификации

М.П.



подпись

/ Э.А. Зарипова /
расшифровка подписи

Инов. № подл.	Подп. и дата	Взам. инв. №

Изм.	Кол.уч	Лист	№ док.	Подп.	Дата

Раздел 4. Материалы по обоснованию проекта
планировки территории. Пояснительная записка.

Лист
35



№ 001167

СИСТЕМА ДОБРОВОЛЬНОЙ СЕРТИФИКАЦИИ
«ФЕДЕРАЛЬНЫЙ СТАНДАРТ КАЧЕСТВА»
Рег. № РОСС RU.32070.04ФКА0

СЕРТИФИКАТ СООТВЕТСТВИЯ

№ РОСС RU.32070.04ФКА0.00359

Выдан: Обществу с ограниченной ответственностью
«ГеоКомплекс-М»
ИНН 0278076122

Юридический адрес: 450098, Республика Башкортостан, г. Уфа, ул. Комсомольская,
165/3

НАСТОЯЩИЙ СЕРТИФИКАТ УДОСТОВЕРЯЕТ:
СИСТЕМА ЭКОЛОГИЧЕСКОГО МЕНЕДЖМЕНТА, применительно к:
видам работ согласно приложению 1 к настоящему сертификату

СООТВЕТСТВУЕТ ТРЕБОВАНИЯМ

ГОСТ Р ИСО 14001-2016 (ISO 14001:2016)

Приложение, конкретизирующее область сертификации системы экологического
менеджмента, является неотъемлемой частью сертификата

Сертификат выдан 14.08.2020г.

Срок действия до 13.08.2023г.

Руководитель
органа по сертификации

М.П.

подпись

/ Зарипова Э.А. /
расшифровка подписи

Условие действия сертификата: прохождение
инспекционных контролей в 2021 и 2022 годах

Ежегодный инспекционный контроль пройден

Ежегодный инспекционный контроль пройден

Эксперт _____ / _____ /
М.П.

Эксперт _____ / _____ /
М.П.

« ____ » _____ 20 ____ г.

« ____ » _____ 20 ____ г.

Изм.	Кол.уч	Лист	№ док.	Подп.	Дата
Изм.	Кол.уч	Лист	№ док.	Подп.	Дата

Раздел 4. Материалы по обоснованию проекта
планировки территории. Пояснительная записка.

Лист

36



№ 001168

**СИСТЕМА ДОБРОВОЛЬНОЙ СЕРТИФИКАЦИИ
«ФЕДЕРАЛЬНЫЙ СТАНДАРТ КАЧЕСТВА»
Reg. № РОСС RU.32070.04ФКА0**

**РАЗРЕШЕНИЕ
НА ПРИМЕНЕНИЕ ЗНАКА СООТВЕТСТВИЯ
СИСТЕМЫ ДОБРОВОЛЬНОЙ СЕРТИФИКАЦИИ
«ФЕДЕРАЛЬНЫЙ СТАНДАРТ КАЧЕСТВА»**

Общество с ограниченной ответственностью «Центр сопровождения СРО»
(наименование органа по сертификации)

на основании решения о выдаче сертификата соответствия от «14» августа 2020 г.
Обществу с ограниченной ответственностью «ГеоКомплекс-М»
ИНН 0278076122
(наименование организации, ИНН)

разрешает использовать знак соответствия Системы на период действия сертификата № РОСС RU.32070.04ФКА0.00359 от «14» августа 2020 г. в любой форме, исключающей возможность толкования его, как знака соответствия продукции.

Допускается использовать знак соответствия в рекламных буклетах, проспектах, брошюрах, плакатах, бланках организационно-распорядительной документации организации держателя сертификата.

Руководитель органа по
сертификации
(должность)

М.П.

(подпись)

Заринова Э.А.
(инициалы, фамилия)

14.08.2020г.
(дата)

С порядком применения знака соответствия Системы ознакомлен:

Руководитель организации -
держателя сертификата

(должность)

М.П.

(подпись)

(инициалы, фамилия)

(дата)

Инов. № подл.	Подп. и дата	Взам. инв. №

Изм.	Кол.уч	Лист	№ док.	Подп.	Дата

Раздел 4. Материалы по обоснованию проекта
планировки территории. Пояснительная записка.

Лист
37



ФЕДЕРАЛЬНЫЙ
СТАНДАРТ КАЧЕСТВА

№ 001171

СИСТЕМА ДОБРОВОЛЬНОЙ СЕРТИФИКАЦИИ
«ФЕДЕРАЛЬНЫЙ СТАНДАРТ КАЧЕСТВА»
Рег. № РОСС RU.32070.04ФКА0

Приложение №1 к сертификату соответствия
№ РОСС RU.32070.04ФКА0.00359 от «14» августа 2020 г.

Область сертификации
Общество с ограниченной ответственностью «ГеоКомплекс-М»

Применительно к видам работ:

Инженерные изыскания, подготовка, разработка проектной документации по строительству, реконструкции, капитальному ремонту объектов капитального строительства, которые оказывают влияние на безопасность объектов капитального строительства

Сертификат выдан 14.08.2020

Срок действия до 13.08.2023

Руководитель
органа по сертификации



подпись

/ Э.А. Зарипова /
расшифровка подписи

Изм.	Кол.уч	Лист	№ док.	Подп.	Дата
Изм.	Кол.уч	Лист	№ док.	Подп.	Дата

Раздел 4. Материалы по обоснованию проекта
планировки территории. Пояснительная записка.

Лист
38



№ 001162

СИСТЕМА ДОБРОВОЛЬНОЙ СЕРТИФИКАЦИИ
«ФЕДЕРАЛЬНЫЙ СТАНДАРТ КАЧЕСТВА»
Рег. № РОСС RU.32070.04ФКА0

СЕРТИФИКАТ СООТВЕТСТВИЯ

№ РОСС RU.32070.04ФКА0.00358

Выдан: Обществу с ограниченной ответственностью
«ГеоКомплекс-М»
ИНН 0278076122

Юридический адрес: 450098, Республика Башкортостан, г. Уфа, ул. Комсомольская,
165/3

НАСТОЯЩИЙ СЕРТИФИКАТ УДОСТОВЕРЯЕТ:
СИСТЕМА МЕНЕДЖМЕНТА КАЧЕСТВА, применительно к:
видам работ согласно приложению 1 к настоящему сертификату

СООТВЕТСТВУЕТ ТРЕБОВАНИЯМ

ГОСТ Р ИСО 9001-2015 (ISO 9001:2015)

Приложение, конкретизирующее область сертификации системы менеджмента качества,
является неотъемлемой частью сертификата

Сертификат выдан 14.08.2020

Срок действия до 13.08.2023

Руководитель
органа по сертификации

М.П.



подпись

/ Зарипова Э.А. /
расшифровка подписи

Условие действия сертификата: прохождение
инспекционных контролей в 2021 и 2022 годах

Ежегодный инспекционный контроль пройден

Ежегодный инспекционный контроль пройден

Эксперт _____ / _____ /

М.П.

« _____ » _____ 20 ____ г.

Эксперт _____ / _____ /

М.П.

« _____ » _____ 20 ____ г.

Инов. № подл.	Подп. и дата	Взам. инв. №

Изм.	Кол.уч	Лист	№ док.	Подп.	Дата

Раздел 4. Материалы по обоснованию проекта
планировки территории. Пояснительная записка.

Лист
39



ФЕДЕРАЛЬНЫЙ
СТАНДАРТ КАЧЕСТВА

№ 001163

СИСТЕМА ДОБРОВОЛЬНОЙ СЕРТИФИКАЦИИ
«ФЕДЕРАЛЬНЫЙ СТАНДАРТ КАЧЕСТВА»
Reg. № РОСС RU.32070.04ФКА0

РАЗРЕШЕНИЕ
НА ПРИМЕНЕНИЕ ЗНАКА СООТВЕТСТВИЯ
СИСТЕМЫ ДОБРОВОЛЬНОЙ СЕРТИФИКАЦИИ
«ФЕДЕРАЛЬНЫЙ СТАНДАРТ КАЧЕСТВА»

Общество с ограниченной ответственностью «Центр сопровождения СРО»
(наименование органа по сертификации)

на основании решения о выдаче сертификата соответствия от «14» августа 2020 г.

Общество с ограниченной ответственностью «ГеоКомплекс-М»
ИНН 0278076122

(наименование организации, ИНН)

разрешает использовать знак соответствия Системы на период действия сертификата № РОСС RU.32070.04ФКА0.00358 от «14» августа 2020 г. в любой форме, исключающей возможность толкования его, как знака соответствия продукции.

Допускается использовать знак соответствия в рекламных буклетах, проспектах, брошюрах, плакатах, бланках организационно-распорядительной документации организации держателя сертификата.

Руководитель
органа по сертификации



(должность)

(подпись)

Зарипова Э.А.

(инициалы, фамилия)

14.08.2020

(дата)

С порядком применения знака соответствия Системы ознакомлен:

Руководитель организации -
держателя сертификата

(должность)

(подпись)

(инициалы, фамилия)

М.П.

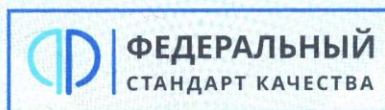
(дата)

Инов. № подл.	Подп. и дата	Взам. инв. №

Изм.	Кол.уч	Лист	№ док.	Подп.	Дата

Раздел 4. Материалы по обоснованию проекта
планировки территории. Пояснительная записка.

Лист
40



№ 001166

**СИСТЕМА ДОБРОВОЛЬНОЙ СЕРТИФИКАЦИИ
«ФЕДЕРАЛЬНЫЙ СТАНДАРТ КАЧЕСТВА»
Рег. № РОСС RU.32070.04ФКА0**

Приложение №1 к сертификату соответствия
№ РОСС RU.32070.04ФКА0.00358 от «14» августа 2020 г.

Область сертификации
Общество с ограниченной ответственностью «ГеоКомплекс-М»

Применительно к видам работ:

Инженерные изыскания, подготовка, разработка проектной документации по строительству, реконструкции, капитальному ремонту объектов капитального строительства, которые оказывают влияние на безопасность объектов капитального строительства

Сертификат выдан 14.08.2020

Срок действия до 13.08.2023

Руководитель
органа по сертификации

М.П.



подпись

/ Э.А. Зарипова /
расшифровка подписи

Изм.	Кол.уч	Лист	№ док.	Подп.	Дата
Изм.	Кол.уч	Лист	№ док.	Подп.	Дата

Изм.	Кол.уч	Лист	№ док.	Подп.	Дата
Изм.	Кол.уч	Лист	№ док.	Подп.	Дата

Раздел 4. Материалы по обоснованию проекта
планировки территории. Пояснительная записка.

Приложение 2

Программа и задание на проведение инженерных изысканий, используемые при подготовке проекта планировки территории

ОБЩЕСТВО С ОГРАНИЧЕННОЙ ОТВЕТСТВЕННОСТЬЮ «ГеоКомплекс-М»

СОГЛАСОВАНО:

Заместитель генерального директора
по производственной безопасности
ООО «Газпромнефть-Оренбург»



С.С. Брусников
2020 г.

УТВЕРЖДАЮ:

Генеральный директор
ООО «ГеоКомплекс-М»



А.Н. Мисюков
2020 г.

ПРОГРАММА НА ПРОИЗВОДСТВО ИНЖЕНЕРНО-ГИДРОМЕТЕОРОЛОГИЧЕСКИХ ИЗЫСКАНИЙ на объекте:

«Царичанское+Филатовское месторождение.
Сбор нефти и газа с добывающей скважины 430»

Договор № ОРН-19/11019/00956/Р от 22.04.2019 г.

Главный инженер проектов
по инженерным изысканиям
ООО «ГеоКомплекс-М»

А.А. Филин

СОГЛАСОВАНО:

ООО «Газпромнефть-Оренбург»

Начальник управления ЭБ

О.А. Ахrameева
«30» 2020 г.

г. Уфа
2020 г.

Инов. № подл.	Подп. и дата	Взам. инв. №

Изм.	Кол.уч	Лист	№ док.	Подп.	Дата

Раздел 4. Материалы по обоснованию проекта
планировки территории. Пояснительная записка.

Лист
42

СОДЕРЖАНИЕ

1.	ОБЩИЕ СВЕДЕНИЯ	3
2.	ОЦЕНКА ИЗУЧЕННОСТИ ТЕРРИТОРИИ	4
2.1.	Гидрометеорологическая изученность	4
2.2.	Материалы ранее выполненных изысканий	6
3.	КРАТКАЯ ФИЗИКО-ГЕОГРАФИЧЕСКАЯ ХАРАКТЕРИСТИКА РАЙОНА РАБОТ	7
4.	СОСТАВ И ВИДЫ РАБОТ, ОРГАНИЗАЦИЯ ИХ ВЫПОЛНЕНИЯ.....	8
4.1.	Обоснование работ.....	8
4.2.	Инженерно-метеорологические работы	8
4.3.	Инженерно-гидрологические работы.....	9
4.4.	Особые условия выполнения инженерно-гидрометеорологических изысканий.....	11
5.	КОНТРОЛЬ КАЧЕСТВА И ПРИЕМКИ РАБОТ	12
6.	ИСПОЛЬЗУЕМЫЕ НОРМАТИВНЫЕ ДОКУМЕНТЫ.....	14
7.	ТРЕБОВАНИЯ ПО ОХРАНЕ ТРУДА И ТЕХНИКЕ БЕЗОПАСНОСТИ ПРИ ПРОВЕДЕНИИ РАБОТ.....	16
7.1.	Техника безопасности при производстве полевых работ	16
7.2.	Правила безопасности при проведении инженерно-гидрометеорологических работ	16
7.3.	Требования по пожарной безопасности.....	19
8.	МЕРОПРИЯТИЯ ПО ОХРАНЕ ОКРУЖАЮЩЕЙ ПРИРОДНОЙ СРЕДЫ ПРИ ВЫПОЛНЕНИИ ИНЖЕНЕРНЫХ ИЗЫСКАНИЙ.....	21
9.	ОРГАНИЗАЦИЯ ТРУДА ПРИ ВЫПОЛНЕНИИ ПОЛЕВЫХ РАБОТ	22
10.	ПРЕДСТАВЛЯЕМЫЕ ОТЧЕТНЫЕ МАТЕРИАЛЫ И СРОКИ ИХ ПРЕДОСТАВЛЕНИЯ ..	23

Инв. № подл.	Подп. и дата	Взам. инв. №								Раздел 4. Материалы по обоснованию проекта планировки территории. Пояснительная записка.	Лист
											43
			Изм.	Кол.уч	Лист	№ док.	Подп.	Дата			

Инв. № подл.	Подп. и дата	Взам. инв. №

2. ОЦЕНКА ИЗУЧЕННОСТИ ТЕРРИТОРИИ

2.1. Гидрометеорологическая изученность

В гидрометеорологическом отношении исследуемая территория является изученной. Существующая сеть пунктов наблюдений позволяет оценить гидрометеорологические условия участков размещения объектов (СП 11-103-97 п. 4.12):

- посты-аналоги и метеостанция соответствуют условиям репрезентативности, но находятся на значительном расстоянии от участка работ;
- ряд максимальных расходов превышает 30-летний период, являющийся минимальным для данной зоны;
- ряды метеорологических наблюдений являются достаточными – по всем элементам, продолжительность наблюдений превышает минимальный порог – 30 лет.

Выбор метеорологической станции выполнен с учетом рекомендаций (СП 11-103-97 п. 4.9, 4.10).

Подбор осуществлялся с учетом расположения метеорологических станций и участков изысканий в однородных физико-географических условиях (рельеф, увлажнение, состав почв), удаленности, соответствия подстилающей поверхности на метеоплощадке ландшафту окружающей местности.

Существующая сеть пунктов наблюдений позволяет оценить метеорологические условия участка размещения объекта, необходимых для проектирования. Для характеристики климата в районе изысканий будут использованы данные многолетних наблюдений на метеостанциях Новосергиевка и Оренбург.

Участки размещения метеорологических станций и участков изысканий имеют сходные физико-географические условия. Микроклиматические особенности на участках изысканий не выражены.

Расстояние от метеостанции Новосергиевка до участков изысканий линейных и площадных сооружений составляет 43,5 км; от метеостанции Оренбург – 73,5 км.

С учетом вышеизложенного метеорологические станции признаны репрезентативными.

Краткая характеристика метеостанций приведена в таблице 2.1.

Таблица 2.1 – Краткая характеристика метеостанции

Метеостанция	Высота, м БС	Координаты		Период действия	
Новосергиевка	139	52° 04' с.ш.	53° 38' в.д.	01.10.1925 г.	действует
Оренбург	117	51° 41' с.ш.	55° 06' в.д.	01.01.1932 г.	действует

Перечень метеостанций предварительный, может быть дополнен, а некоторые станции могут быть исключены как не отражающие климатических условий района изысканий, или по причине их закрытия. Окончательный выбор репрезентативных станций будет произведен после анализа собранных материалов по характеристикам метеостанций.

На рассматриваемой территории наблюдения за режимными гидрологическими характеристиками ведутся на гидрометрических постах Приволжского УГМС Росгидромета.

Ближайшими водотоками, на которых проводятся наблюдения в системе Гидрометеослужбы, являются реки Самара, Большой и Малый Уран. Наблюдения за водным режимом рек проводятся на 4 стационарных гидрологических постах, расположенных в районе изысканий.

Для характеристики гидрологического режима территории будут использованы материалы наблюдений на гидрологических постах, приведенных в таблице 2.2.

Изн. № подл.	Подп. и дата	Взам. инв. №

Изм.	Кол.уч	Лист	№ док.	Подп.	Дата	Раздел 4. Материалы по обоснованию проекта планировки территории. Пояснительная записка.	Лист
							45